

*Suomenlapinkoiran
jalostuksen tavoiteohjelma*



Sisällysluettelo

1. YHTEENVETO	3
2. ROTU.....	4
2.1 RODUN SYNTY	4
2.2 RODUN LEVINNEISYYS	10
3. JÄRJESTÖORGANISAATIO JA SEN HISTORIA	11
3.1 JALOSTUSTOIMIKUNNAN ORGANISAATIO JA TEHTÄVÄT	12
4. NYKYTILANNE	13
4.1 POPULAATION KOKO JA RAKENNE	13
4.2 LUONNE JA KÄYTTÖOMINAISUUDET	23
4.2.1 <i>Luonne</i>	23
4.2.2 <i>Käyttöominaisuudet</i>	24
4.2.3 <i>Tilastotietoa suomenlapinkoiran koekäynneistä</i>	26
4.3 TERVEYS	27
4.3.1 <i>Pevisa -ohjelmaan kuuluvat sairaudet</i>	27
4.3.2 <i>Muut Suomessa esiintyvät sairaudet ja viat</i>	32
4.4 ULKOMUOTO	39
5. AIEMMAT JALOSTUKSEN TAVOITEOHJELMAT JA NIIDEN TOTEUTUMINEN	41
6. JALOSTUKSEN TAVOITTEET JA STRATEGIAT.....	42
6.1 VISIO	42
6.2 ROTUJÄRJESTÖN TAVOITTEET	42
6.3 ROTUJÄRJESTÖN STRATEGIAT	43
6.4 UHAT JA MAHDOLLISUUDET	44
6.5 VARAUTUMINEN ONGELMIIN	47
6.6 TOIMINTASUUNNITELMA JALOSTUKSEN TAVOITEOHJELMAN TOTEUTTAMISEKSI	47
7. TAVOITEOHJELMAN TOTEUTUMISEN SEURANTA	50
8. LÄHTEET	50
9. LIITTEET	51

1. YHTEENVETO

Jalostuksen tavoiteohjelma (JTO) on kuvaus rodusta: sen taustasta, nykytilanteesta ja visio tulevaisuudesta. Se tarjoaa kasvattajille, harrastajille ja kaikille rodusta kiinnostuneille totuudenmukaista tietoa rodun ulkomuodon, luonteen ja terveyden kehityksestä. Se antaa neuvoja ja ohjeita, mihin rodun jalostuksessa tulisi pyrkiä ja millä keinoin tavoite voitaisiin saavuttaa. Tavoiteohjelman tunteminen ja sisäistäminen on ensiarvoisen tärkeää jokaiselle kasvattajalle, mutta myös harrastajille.

Tavoiteohjelma on tarkoitettu ensisijaisesti kasvattajille ohjenuoraksi - sitä noudattamalla kasvattaja tietää toimivansa rodun hyväksi. Jokaisen kasvattajan tulisi ajatella rotua kokonaisuutena ja kasvattamiaan pentueita osana palapeliä, josta rotu muodostuu. Jos kasvattajat ajattelevat vain omaa seuraavaa pentuettaan ja pyrkivät yksilötasolla huippukoiriin näkemättä kokonaisuutta, voi rodun jalostus ajautua ongelmiin.

Tämä suomenlapinkoiran jalostuksen tavoiteohjelma antaa kuvan rodun menneisyydestä sekä tekee katsauksen tämän hetken populaation tilanteesta niin luonteen ja käyttöominaisuuksien, kuin ulkomuodon, rakenteen ja sairauksien osalta. Tulevaisuuden tavoite on populaation elinvoiman säilyttäminen.

Lappalaisrotujen jalostuksesta ovat aiemmin vastanneet poromiehet. Heille tärkeintä oli koiran kyky selviytyä työtehtävässään poropaimenena. Koirien tuli kyetä paimentamaan isojakin porotokkia, joskus jopa puolustamaan niitä susilta, joten koirista täytyi löytyä myös kovuutta, mutta ehdoton vaatimus oli, ettei koira saanut raadella poroja tai käydä niihin kiinni. Luonteeltaan töihin kelpaamattomat koirat eivät päässeet jatkamaan sukua. Ulkonäkö ei sinänsä ollut oleellinen, mutta monet uskoivat tiettyjen ulkonäköpiirteiden liittyvän hyviin käyttöominaisuuksiin. Siitä seurasi, että tietyn ulkomuodollisen ominaisuuden omaavia koiria suosittiin.

Pohjoisen ankarat luonnonolot sekä rasittava työ asettivat tiettyjä vaatimuksia koirien fyysisille ominaisuuksille ja vain rakenteeltaan kestävät koirat selvisivät työssä. Koirien karvapeitteen tuli olla riittävän suojaava niin kylmyyttä kuin kosteutta ja 'räkkäaikana' sääskiä vastaan.

Suomenlapinkoira on alkukantainen rotu ja perusrakenteeltaan normaali koira. Voidaan edellyttää, että lisääntyminen (astutukset ja synnytykset) tapahtuvat luonnollisesti ilman eläinlääkärin apua. Rodussa tulee säilyttää elinvoimaisuus ja yleinen hyvä terveys.

Rodun vakavimmat terveysongelmat ovat perinnölliset kataraktat (ent. HC) sekä epilepsia. Siitokseen käytettäviltä suomenlapinkoirilta vaaditaan silmätarkastuslausunto, joka saa olla max. 2 vuotta vanha. Rotujärjestö panostaa tulevaisuudessa voimavaroja epilepsian kitkemiseen rodustamme. Meillä on sitä varten mm. epilepsia -työryhmä. Rodussa esiintyy myös lonkkaniveldysplasiaa. Muita valtasairauksia rodultamme on raportoitu vähän.

Nykyään suomenlapinkoirasta on tullut suosittu seura- ja harrastuskoira. Porojen paimennus on vaihtunut mm. tokoon ja agilityyn. Lapinkoirilla on palveluskoiraoikeudet vuodesta 1997. Tämä on muuttanut osittain kasvattajien näkemyksiä rodun ihanneluonteesta. Osa haluaa pehmeämpää seurakoiraa, osa painottaa koulutuskestävyyttä. Enimmäkseen suomenlapinkoirien luonteet ovat hyviä; koirat ovat

avoimia, ystävällisiä ja toimintakykyisiä, mutta varsinkin uroksilla esiintyy jonkin verran turhaa räyhäämistä toisille koirille. Urosten perustotelevaisuuteen tulisikin kiinnittää enemmän huomiota. Suomenlapinkoiria on nykyäänkin alkuperäisessä tehtävässään porotiloilla, sekä paimenkoirina lammas- ja nautatiloilla. Jalostuksessa tulisi edelleen vaalia paimenkoiralta vaadittavia ominaisuuksia.

Ulkomuodon suhteen rodun tyyppi on yhtenäistynyt, mutta edelleen rodussa on monimuotoisuutta ja vaihtelua runsaasti. Ulkomuodon jalostuksessa tulee välttää rodun ääripäiden lisääntymistä. Näitä ovat massavat koirat, ylipitkän turkin omaavat koirat, hentoraajaiset, pitkäkuonoiset kuin myös liian pehmeän karvanlaadun omaavat koirat. Rodun tulisi säilyä myös fyysisesti alkuperäiseen tehtäväänsä kykenevänä.

Rodun tulevaisuus vaikuttaa tällä hetkellä hyvältä. Rekisteröinnit ovat kasvaneet tasaisesti, ja rodusta on tullut yhä suositumpi niin Suomessa kuin ulkomailla. Rodun suosion liiallisella lisääntymisellä on myös haittapuolensa. Näitä ovat pentutehtailijat sekä kasvattajat, jotka eivät perehdy tarpeeksi hyvin rotuun. Rotutuntemusta pyritään lisäämään monin tavoin: kasvattaja- ja jalostuspäivät, Lapinkoira-lehden artikkelit, pentuaapinen, vuosikirjat, jalostuksen tavoiteohjelma, jalostussuosituskriteerit jne.

Rodun edellinen jalostuksen tavoiteohjelma on hyväksytty Kennelliitossa vuonna 2001. Lappalaiskoirat ry:n kevätkokouksessa 18.3.2006 hyväksyttiin uusittu versio, mutta sitä ei ole hyväksytty Kennelliitossa. Perinnöllisten vikojen ja sairauksien vastustamisohjelmassa (PEVISA) rotu on ollut vuodesta 1995 alkaen.

2. ROTU

2.1 RODUN SYNTY

Varhaishistoria

Suomenlapinkoiran esi-isän, arktisen pystykorvan, katsotaan kallolöydön perusteella eläneen jo myöhemmällä kivikaudella n. 7000 eKr. Tuon ajan lapinkoirasta ei voida vielä puhua totutussa mielessä lappalaisena koirana vaan arktisena, erilaisen villiriistan pyyntiin soveltuvana pystykorvana. (Lähde 1) Pohjoiskalotin alueella on käytetty koiria mukana peuranpyynnissä jo 10.000 vuotta sitten. Peurojen pyyntimenetelmät aikajärjestyksessä ovat seuraavat: varhaisimpana olivat jousi ja nuoli, niiden jälkeen seurasi aitapyynti joka vaihtui noin 2000 eKr. kuoppapyynniksi, joka oli käytössä noin 2000 vuotta. Tämän jälkeen otettiin käyttöön massapyyntimenetelmät (aitahangas). Peurojen metsästykseseen käytettyjä vanhoja pyyntikuoppia löytyy Lapin alueelta vieläkin monin paikoin samoin kuin vanhoja asuinpaikkoja. Pyyntikuoppien ja vanhojen asuinsijojen katsotaan olevan saamelaisia. Ikivanhaa kulttuuriperintöä löytyy siis vieläkin Lapista. Pohjoiskalotin esihistoria tarkentuu arkeologisten tutkimusten myötä koko ajan lisää ja koira kulkee ihmisen mukana koko varhaishistorian ajan. (Lähde 2) Sana lappi tarkoittaa syrjäseutua, etäällä olevaa. Se ei viittaa heimoon. Saame on suomalainen – ugrilainen kieli, jonka lähin sukukieli on suomi. (Lähde 3)

Saamelainen yhteiskunta muuttui 700-luvulta lähtien. Nykysaamelaisuus syntyi. (Lähde 4) Peurojen kuoppapyynti hylättiin ja käyttöön otettiin massapyyntimenetelmät. Koiran merkitys korostui. Seidat otettiin käyttöön 700 - 1700 välisenä aikana. Shamanistinen maailmankuva vahvistui. Shamaanit liikkuvat 3-jakoisessa maailmassa, jota kuvaavat mm. noitarummut. Noitarumpujen kuvioissa esiintyy myös koiria. Ajallisia ja alueellisia eroja oli paljon. Norjassa hirvi oli tärkeä pyyntieläin, Suomessa peura. Porohan on kesytetty villipeurasta. Suurporonhoito syntyi keskiajan kuluessa; Ruotsin puolella 1600-luvulla, Suomessa 1700-luvulla. Poronhoito sinänsä on vanhaa ja alkoi jo 3000 – 4000 vuotta sitten. Poroa käytettiin vetoporona jo 3000 vuotta sitten. (Lähde 2)

1500-1600 -luvulta

Nykyisen Sodankylän kunnan alueella sijaitsi 2 lapinkylää eli siidaa: Sompio ja Sodankylä. 1500-luvun puolivälissä nämä alueet liitettiin yhä tiukemmin Ruotsin hallinnon alaisuuteen osaksi valtakunnan itäisintä lapinmaata, Kemin Lappia. Kylien asukasluvut eivät olleet korkeita, verotustietojen perusteella on arvioitu esim. Sompion lapinkylän asukkaiden määrän vuosien 1555 – 1600 vaihdelleen noin 30 - 60 asukkaan välillä. Lapinkylien asukkaat olivat metsäsaamelaisia, joiden toimeentulo perustui vuotuiskiertoon; kesät vietettiin pienissä ryhmissä kesäkylissä kalastaen ja metsästäen. Etenkin peura, jota metsästettiin kevättalvella, oli tärkeä riistaeläin. Talveksi kokoonnuttiin kiinteisiin talvikyliin, joissa pidetyillä käräjillä ratkaistiin kylien sisäisiä ja lapinkylien välisiä riitoja. Talvikylät olivat myös markkinapaikkoja, joihin saapuivat kauppiat mm. Kemin, Tornion ja Kantalahden alueilta. Myös maallinen esivalta ja kirkonmiehet tavoittivat asukkaat talvikylistä. 1600-luvun lopussa saamelaisten asuinalueet avautuivat uudisasutukselle. Ruotsin kuningas antoi plakaatit Lapinmaiden asuttamisesta. Suomalaisten asutus ei levinnyt kovin nopeasti. Yleensä suomalaisten ja lappalaisten elämäntapa sulautuivat yhteen. (Lähde 5)

Läheisiin aikoihin siirryttäessä on Lapin käräjöpöytäkirjoissa merkintöjä porokoirista. 1600-luvulla annettiin mm. Kittilän käräjillä ankarat määräykset koirien kiinnipidosta suunnilleen nykyisenä rauhoitusaikana. Suuria sakkoja uhattiin antaa niille, jotka rikkoivat tämän kylänmiesten yhteisen päätöksen. Vain porokoirat olivat poikkeusasemassa. Niitä sai käyttää ihmisen valvonnan alaisina, mutta niiden tuli olla erotukseksi muista koirista mustia väriltään. Ennen kuin tällainen määräys on voitu antaa, on täytynyt olla jonkinlainen musta koirakanta, jolla on ollut taipumuksia porokoiraksi. (Lähde 6)

Johannes Schefferus kirjoittaa 1600-luvulla Lapponia – teoksessaan saamelaisten omistavan koiria, jotka vartioivat kotaa ja laumaa ja ovat apuna metsästyksessä. (Lähde 7)

1700-luvulta

1700-luvulla Suomessa siirryttiin suurporonhoitoon. Inarin alue kuului itäiseen poronhoitokulttuurin alueeseen, jonka perusta juontaa juurensa ns. metsäsaamelaiseen pyyntikulttuuriin, joka oli järjestäytynyt lapinkyliksi eli siidoiksi. Poronhoito oli pienimittakaavaista ja palveli kausielinkeinojen perustarpeita. Poroa käytettiin veto- ja kantoeläimenä siirryttäessä kausiasuinpaikoilta toisille paikoille metsästys-, kalastus- ja

keräilytalouden vuosikierron mukaan. Poroa käytettiin myös houkutuseläimenä peuranpyynnissä. Perhekohtaiset poromäärät olivat pieniä jääden korkeintaan muutamaan kymmeneen. Yleensä porojen annettiin laiduntaa kesäisin vapaana tietyillä määräalueilla, joilta ne koottiin syksyllä kyläkunnittain talvipaimennusta ja käyttöä varten. Tällöin tarvittiin koiria. Paimentolaisporonhoito poikkesi aikaisemmasta pienporonhoidosta, sillä huomattavasti kasvaneita porokarjoja paimennettiin säännöllisesti vuoden ympäri. Poropaimentolaisuus levisi Inarin seudulle todennäköisesti sekä uusia laitumia etsineiden saamelaisten mukana että paikallisen Inarin alueen pyyntiväestön omaksuessa uuden elämäntavan. Kulttuurimuutoksen syyksi on esitetty metsä- ja tunturipeuran nopeaa vähentymistä 1700-luvulla, joka aiheutui todennäköisesti peuranpyynnin lisääntymisestä, kun saamelaisten lisäksi uudisasukkaat alkoivat verottaa peurakantaa. Porot ja peurat sekoittuivat herkästi toisiinsa sekä siitos- että saaliseläiminä. (Lähde 8)

Kuolajärven alueella vallitsi samantyyppinen puolipaimentolaisuus kuin Inarin seudulla. Koirat toimivat kiinteässä yhteydessä ihmisiin. Ne syntyivät heidän porontaljoissaan, turpeesta valmistetuissa kota-asumuksissaan ja nukkuivat isäntäväen kanssa. Pitivät sairaat ja lapset lämpiminä. Koirat olivat saamelaisille hyvin tärkeä asia jopa elinehto. Hyvä koira oli useasti arvokkaampi ja vaikeampi hankkia kuin vaimo. Koirat seurasivat mukana kaikkialle, kantoivat taakkoja kesällä, vetivät kuormia talvella, matkustivat veneessä mukana jne. Varsinkin Pohjois-Vienassa, Kantalahdessa ja Knäsössä tunnettiin koirien käyttäminen valjaisiin laitettuna vetojuhtana vielä pitkään 1800-luvulle saakka. Kun hyväntuottoiseksi havaittu elinkeinomuoto poronhoito oli levinnyt 1700-luvulla Kuusamoon, se toi muutoksen koiran tehtäviin. Poronhoidon yleistyessä koirat nostettiin paimen- ja metsästyskoiran virkaan. Tämä virka jatkuu edelleen. Jo 1700-luvulla tiedetään esim. Inarin kalastajalappalaisten kasvattaneen ja myyneen porolappalaisille paimenkoiria markkinoilla. (Lähde 9)

Pyyntikulttuurin vaihduttua vähitellen paimennuskulttuuriksi, ja poronhoidon tultua kalottialueen hallitsevaksi elinkeinoksi 1700-luvun loppuun mennessä, poronhoitovyöhyke ulottui suunnilleen Norjan ja Ruotsin keskiosista Pohjois-Suomen yli Kuolaan ja aina Jenisei-joen suulle Siperiaan. Alueen väestö oli jakaantunut kielellisesti ja elintapojensa puolesta toisistaan eriäviin ryhmiin, mitä suuret etäisyydet ja maantieteelliset erot ovat vielä korostaneet. Tällä on ollut epäilemättä vaikutuksensa myös koirakantojen paikallisuuteen. Alueellisista eroista huolimatta poronhoitovyöhykkeellä voidaan havaita eläneen jokseenkin yhtenäisen, arktisen koira-aineksen, jolla oli edessään mukautuminen uusiin olosuhteisiin. Ihminen tarvitsi nyt koira tuhatpäisten porotokkien vartiointiin sekä erityisesti Tunturilapissa karjansa liikutteluun sen vaeltaessa eri vuodenaikoina metsän, tuntureiden ja rannikon välillä. (Lähde 1)

1800-luvulta

1800-luvulla saamelaisten harjoittama paimentolaisporonhoito eli suuruuden kautta ja perheiden elämää rytmittivät säännölliset vuotuismuutot eli jutaamiset. Poroja paimennettiin vuoden ympäri ja porojen hallinnassa hyödynnettiin sen luontaisia käyttäytymistapoja ja paimenkoiria. Porosaamelaiset olivat kehittäneet porokyläjärjestelmän jota kutsuttiin usein pyyntikulttuurin lapinkylän tapaan siidaksi eli porokyläksi tai toisinaan tokkakunnaksi. Käytännössä porokylä muodostui ihmisistä, jotka järjestivät poronhoitotyöt yhdessä suurimman osan vuotta ja hyödynsivät samoja tai

rinnakkaisia väljästi periytyviä laidunnusalueita. Tokkakunnat muodostuivat usein sukulaisuuden perusteella. Sukukeskeisyys on ollut tyypillistä saamelaisten kulttuurille. (Lähde 8)

Vuonna 1852 tapahtui merkittävä huononnuks saamelaisten poronhoidolle. Silloin lakkautettiin vuodesta 1751 voimassa ollut sopimus joka oli turvannut vuotuismuutto-oikeuden sisämaan ja Jäämeren rannikon välillä. Rajasulut jakoivat porolaitumet ja poronhoitajat joutuivat valitsemaan useaan otteeseen valtion, jonka kansalaisia he halusivat olla. Vuoden 1852 rajasulku Suomen ja Norjan välillä vaikeutti poronhoitoa pohjoisimmassa Lapissa ja aiheutti perusteellisen muutoksen saamelaisten elämässä. Utsjoelta muutettiin Inariin, joka houkutteli laajoine ja lähes koskemattomine jäkälämaaineen. 1880-luvulla muutti mm. Jomppasen sukua Menesjärvelle. (Lähde 8) Uutta saamelaisasutusta siirtyi Enontekiön ja Norjan Koutokeinon Lapista mm. Sodankylän Sompioon. (Lähde 5) Suomen vanhimmat saamelaisista otetut valokuvat sisältyvät Sodankylän polaariretkikunnan vuosina 1882 – 1884 ottamiin valokuviin. Polaariaseman tutkijoita kiinnosti Sompion saamelaisten rikkaalta ja tyytyväiseltä vaikuttava elämä suurten porotokkien kanssa. Tätä elämää he dokumentoivat valokuviinsa. (Lähde 10)

1900-luvulta

Lähtökohtana suomenlapinkoiran siirtymiselle kennelmaailman rotujen joukkoon voidaan pitää saamelaisten Fennoskandiassa ja Venäjän pohjoisten kansojen jo vuosisatoja jopa tuhansia vuosia käyttämiä koiratyyppejä. Alun perin koirat olivat olleet metsästyskoirina, mutta saamelaiset keksivät niiden käyttökelpoisuuden myös poronpaimennuksessa. Suomenlapinkoiran kennelhistoria on nuori mutta koira itsessään on ikivanha. Ensimmäisessä Suomessa pidetyssä koiranäyttelyssä 1892 esitettiin Lapista tuotuja koiria lappalaisina paimenkoirina. Koiraharrastajat kiinnostuivat näistä koirista jo 1900-luvun alussa, valitettavasti toiseen maailmansotaan liittynyt Lapissa käyty sota tuhosi koirakantoja merkittävästi.

Myöhempiä saamelaiskulttuuria käsittelevissä kirjoituksissa perinteinen lappalainen koira mainitaan yleensä paimentavana koirana. Koiraa tarvittiin paimennukseen, porotokkien vartiointiin ja liikutteluun. Tunturisaamelaisesta poronhoidosta ja paimennukseen käytetyistä koirista Enontekiön kunnan alueella ennen toista maailmansotaa saa hyvän käsityksen esim. eläinlääkäri Yrjö Kokon kirjasta ”Neljän tuulen tiellä”. Kirjassa on lukuisia mainintoja ihmisen ja koiran yhteiselosta sekä paimenkoirien luonteista ja toimintatavoista. Kirjassaan Kokko kuvaa ns. Vanhan Lapin elämäntavan murrosta ja katoamista.

Lapinporokoiran, suomenlapinkoiran ja ruotsinlapinkoiran juuret poronpaimentajina ovat pitkälti yhteiset. Kuten sanottu jo ennen sotia kennelihmiset kiinnostuivat poromiesten koirista, mutta Lapin sodan aikainen hävitys tuhosi koirakantoja. Sodan jälkeen käsitykset lappalaiskoirien oikeasta tyylistä ja rotumääritelmästä vaihtelivat. Suomen Kennelliitto kartoitti Lapin koirakantoja toisen maailmansodan jälkeen. Aluksi yritettiin puristaa koko lappilainen koirakanta yhdeksi roduksi. Lapinkoira erotettiin lopullisesti lapinporokoirasta 1960-luvun lopulla.

Ruotsinlapinkoira erotettiin lapinkoirista ensimmäisenä omaksi rodukseen. Ruotsalaiset rajasivat koiransa värin mustaksi. 1900-luvun alussa näytti hetken siltä, että lapinkoirat sekoittuisivat Ruotsissa kokonaan muihin rotuihin. Etelä-Ruotsissa oli kuitenkin innokkaita koiraharrastajia, joiden ansiosta ruotsinlapinkoira etsittiin, ja niinpä rotu virallistettiin 1940-luvulla.

Suomenlapinkoiran ensimmäinen rotumääritelmä on vuodelta 1945. Silloiset suomenlapinkoirat olivat nykyäsitöksen mukaan suuria, kapea- ja pitkäpäisiä ja vaihtelevakarvaisia. Kooksi määriteltiin uroksilla 52 - 56 cm ja nartuilla 49 - 53 cm. Rotu oli nimeltään Lapinpaimenkoira ja rodun kanta muodostui alun perin muutamasta Lapista tuodusta koirasta. Mukaan sekoitettiin myöhemmin aitoja porokoiria, osin sellaisia joista tuli joko lapinporokoiran tai suomenlapinkoiran kantakoiria. Valtaosa näistä lapin paimenkoirista oli kennelnimettömiä. Tärkein rotua kasvattanut kennel oli Kukonharjun kennel jossa syntyi pentueita ainakin vuosina 1954 - 1971. Myöhemmin ns. kukonharjulaisia syntyi mm. Aapan ja Kaamoksen kenneleissä. Kun lapinporokoira sai oman rekisterinsä 1967 ja toisentyypiset lappalaiskoirat valtasivat lapinkoiraksi uudelleen nimettyjen lapinpaimenkoirien rekisterin, vanha kukonharjulainen kanta alkoi hävitä. Aluksi kukonharjulaisia ei erotettu muista lappalaiskoirista ja ne risteytyivät keskenään vapaasti, mutta vähitellen kukonharjulainen vaikutus hävisi lähes kokonaan.

Lappalainen koira ei ole ollut ulkomuodoltaan yhtenäinen, vaan eri puolilla Lappia on esiintynyt erilaisia paikallisia kantoja. Myös nimistö on ollut kirjavaa, on puhuttu lapinpystykorvasta, lapinpaimenkoirasta, lapinkoirasta, porokoirasta, lapinrössöstä jne. Lapin tunturialueilla on suosittu pitkäkarvaisia porokoiria, joista suomenlapinkoira polveutuu. Koirien värytys on vaihdellut paljon. Saamen kielessä onkin lukuisia nimityksiä erivärisille koirille. Vanhat lappilaisten käyttämät nimitykset rössökarva ja närpiä - karvainen kuvasivat lähinnä koirien erilaisia karvoja. Saamen kielen koirasanasto on laaja ja kuvastaa koiran tärkeää merkitystä yhteisölleen.

1954 Kennelliitto perusti porokoiratoimikunnan jonka puheenjohtaja oli kenraali Olli Korhonen. Kesinä 1954 ja 1955 kapteeni Eino Takkunen tutki ja luetteloi porokoiria Inarissa ja Enontekiöllä. Hän mm. mittasi koirien säkäkorkeuden ja pituuden sekä otti karvanäytteitä. Kesinä 1959, 1960, 1961 oli Lapin kennelpiirin ja Suomen kennelliiton järjestämiä porokoirien katselmuksia mm. Vuotsossa, eri puolilla Inaria, Hetassa, Ropinsalmella, Nunnasessa, Muoniossa, Peltovuomassa, Raattamassa, Karigasniemellä, Utsjoella ja Nuorgamissa. Talvella 1959 käytiin tutustumassa Pohjois-Ruotsin porokoiriin ja kesällä 1961 kierrettiin Ruija ja nähtiin useita kymmeniä Norjan porokoiria. Porokoira-asia eteni Olli Korhosen mielestä suotuisasti niin Lapissa kuin Kennelliitossa. Ivalon maatalousnäyttelyssä 1966 arvosteltiin 15 porokoiraa uusien rotumerkkien mukaan.

Lapinpaimenkoira muutettiin vuonna 1967 lapinkoiraksi ja vuonna 1971 lapinkoiran rekisteri avattiin pitkäkarvaiselle porokoiralle. 1970-luvulla alkoi uusi vaihe lapinkoiran kasvatuksessa. Vuosikymmenen alusta oli mahdollista ruveta käyttämään lähinnä Suomen ja Norjan Lapin luonnonkantaa siitoksessa. Rodun tyyppi ja rotokuva alkoivat hiljalleen selkiytyä mutta vielä 1970-luvun lopussa ei aina nähty, että lapinkoira ja lapinporokoira

ovat erirakenteisia. Siinä vaiheessa ravaajatyyppiä olevat lapinporokoirat sekoittuivat liiaksi laukkatyyppiseen lapinkoirakantaan.

1970-luvulla lapinkoiran kasvatuksessa alkoi siis uusi vaihe, jolloin Lapista vielä löydettiin suhteellisen voimakasluustoisia, lyhyt- ja leveäpäisiä koiria, joiden karvapeite oli pystyä ja karkeaa. Toki näitä koiria oli tullut esille jo aikaisemmilla kartoitusreissuilla, mutta niihin ei kiinnitetty tarpeeksi huomiota koska etusijalla oli ollut lapinporokoiran tyyppin luominen. Tämä Lapista tuotu uusi lapinkoira- aines ymmärrettiin oikeaksi tyyppiä. Rodun tyyppi ja rotokuva alkoivat vähitellen selkiytyä. Uusi rotumääritelmä vahvistettiin vuonna 1975. Koko pieneni: uroksilla 49 - 55 cm ja nartuilla 43 - 49 cm. Sen jälkeen kokoa on pienennetty vielä lisää. Nykyinen rotumääritelmä on hyväksytty vuonna 1996. Rodun nimi muutettiin lapinkoirasta suomenlapinkoiraksi vuonna 1993.

Suomenlapinkoiran kennelhistoriaan liittyy monenlaisia yksittäisiä tapahtumia ja erilaisia mielipiteitä. Yksi tällainen on Paimensukuisen lapinkoira -seuran perustaminen 1980-luvun alussa Helsingissä. Seura perustettiin lähinnä niiden erimielisyyksien vuoksi joita syntyi rotuunotettavien lapinkoirien omistajista. Seuran jäsenillä on käytössään suppeampi koiramateriaali kuin muilla suomenlapinkoiran kasvattajilla.

Muutamia rodun kasvattajia

Rodun alkuaikojen merkittävimmistä kasvattajista mainittakoon Poromiehen kennel (Matti Kuivila, Sodankylä) ja Peski kennel, (Marri Vainio, Siuntio). Voidaan sanoa että näiden kahden kasvattajan kasvattamat koirat näkyvät lähes jokaisen suomenlapinkoiran sukutaulussa.

Matti Kuivilalle on myönnetty kennelnimi Poromiehen vuonna 1964. Hän on tehnyt merkittävän kasvatustyön sekä suomenlapinkoiran että lapinporokoiran osalta. Kuivila asui aitiopaikalla Sodankylässä, josta oli helppo kiertää Lappia. Kennelliiton porokoiratoimikunnan puheenjohtaja kenraali Olli Korhonen kirjoitti vuonna 1967 Kuivilasta seuraavasti: ” Uutena ja hyvin tuotteliaana porokoirien kasvattajana on nyt suntio Matti Kuivila Sodankylästä. Hänen Lapin oloihin ainutlaatuisen suuressa koiratarhassaan on monta hyvää koiraa kasvamassa. Olen varma että hänellä tulee olemaan vielä paljon sanottavaa Pohjois-Suomen porokoiria-asioissa”. Kuivila kasvatti suomenlapinkoiria myös kennelnimellä Aljo, KoiraNetin mukaan Poromiehen kennelissä syntyi 272 suomenlapinkoiraa (tieto saattaa olla virheellinen).

Marri Vainiolle on myönnetty kennelnimi Peski vuonna 1972. Vainio aloitti lapinkoirien kasvatustyön kukonharjulaissilla joita Peski -kennelissä syntyi vuosina 1971-1976. Ensimmäinen suoraan pohjoisista linjoista oleva suomenlapinkoira pentue syntyi Peski – kennelissä vuonna 1973. KoiraNetin mukaan Peskejä on syntynyt 118 pentuetta, 470 koiraa.

Merkittävästi rotuun vaikuttaneista kasvattajista mainittakoon Jukka Kuusiston kennel Lecibsin, jossa ensimmäinen suomenlapinkoira pentue syntyi vuonna 1977. Tähän mennessä Lecibsin -kennelissä on syntynyt 332 pentuetta, 1498 suomenlapinkoiraa.

Kennelliiton Vuolasvirta palkinnon suomenlapinkoirien kasvatustyöstä ovat saaneet seuraavat kennelit: Jahkkas (Terhi Uski), Jäkäläkummun (Tapio Kakko), Lumiturpa (Matti Takanen ja Riitta Takalo), Staalon (Annikki Leskinen) ja Viksalan (Susanna ja Arto Pesu).

2.2 RODUN LEVINNEISYYS

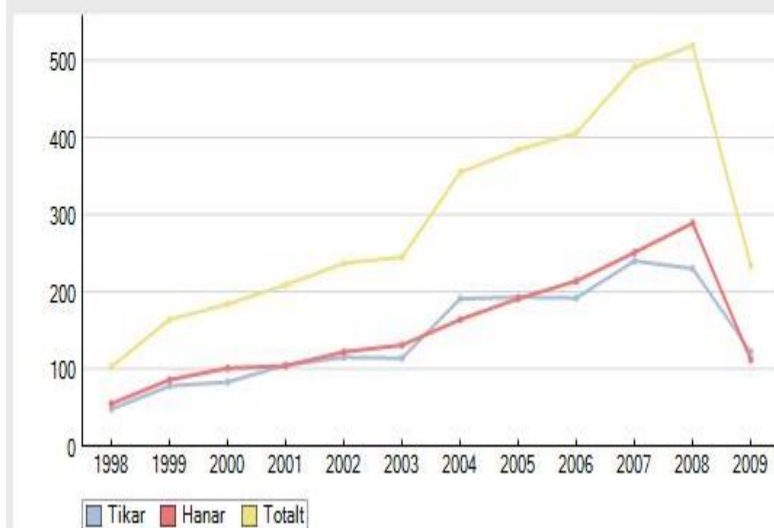
Suomenlapinkoiran viehättävä ulkomuoto, hyvä perusterveys ja rodun monipuolisuus ovat edesauttaneet koirien vientiä ulkomaille. Ensimmäiset viennit tehtiin jo 1970-luvulla.

Nykyään ulkomailla syntyy jo 200 – 300 suomenlapinkoira pentuetta vuodessa.

Määrällisesti merkityksellisimmät maat tällä hetkellä Pohjoismaiden lisäksi ovat Englanti, Hollanti sekä USA. Ruotsissa on rekisteröity 2000-luvulla 3000 suomenlapinkoira joka on merkittävä määrä. Hollannissa, Tanskassa, Englannissa ja USA:ssa kussakin 200 - 300. Lukuisissa maissa on lisäksi pienempiä kantoja, jotka näyttävät määrällisesti voimistuvan. Huomionarvoista on lisääntynyt sperman vienti ulkomaille, joka helpottaa kaukaisimpien maiden kasvatustoimintaa.

Antal reg/år	1998	1999	2000	2001	2002	2003	2004	2005	2006	2007	2008
Tikar (varav importer)	48	78	83	105	115	114	191 (15)	193 (5)	192 (11)	240 (5)	230 (8)
Hanar (varav importer)	55	86	101	104	122	131	164 (6)	191 (11)	214 (9)	251 (7)	289 (9)
Totalt	103	164	184	209	237	245	355 (21)	384 (16)	406 (20)	491 (12)	519 (17)

Importer kan visas fr.o.m. 2004



Rekisteröinnit Ruotsissa 1998-2008 (Svenska Kennelklubben / Hunddata)

3. JÄRJESTÖORGANISAATIO JA SEN HISTORIA

1930-luvulla kenneltoiminta alkoi levitä yhä runsaampana suomenkielisen maalaisväestön keskuuteen. Ruotsinkielisen Kennelklubin rinnalle perustettiin vuonna 1935 Suomen Kennelliitto. Vuonna 1962 perustettiin yksi yhteinen valtakunnallinen kenneljärjestö -Suomen Kennelliitto - Finska Kennelklubben ry.

Suomen Lapinkoirayhdistys perustettiin vuonna 1970. Yhdistys kuului vuoteen 1980 Suomen Seurakoirajärjestön alaisuuteen ja vuodesta 1980 rotua harrastavana yhdistyksenä Suomen Pystykorvajärjestöön.

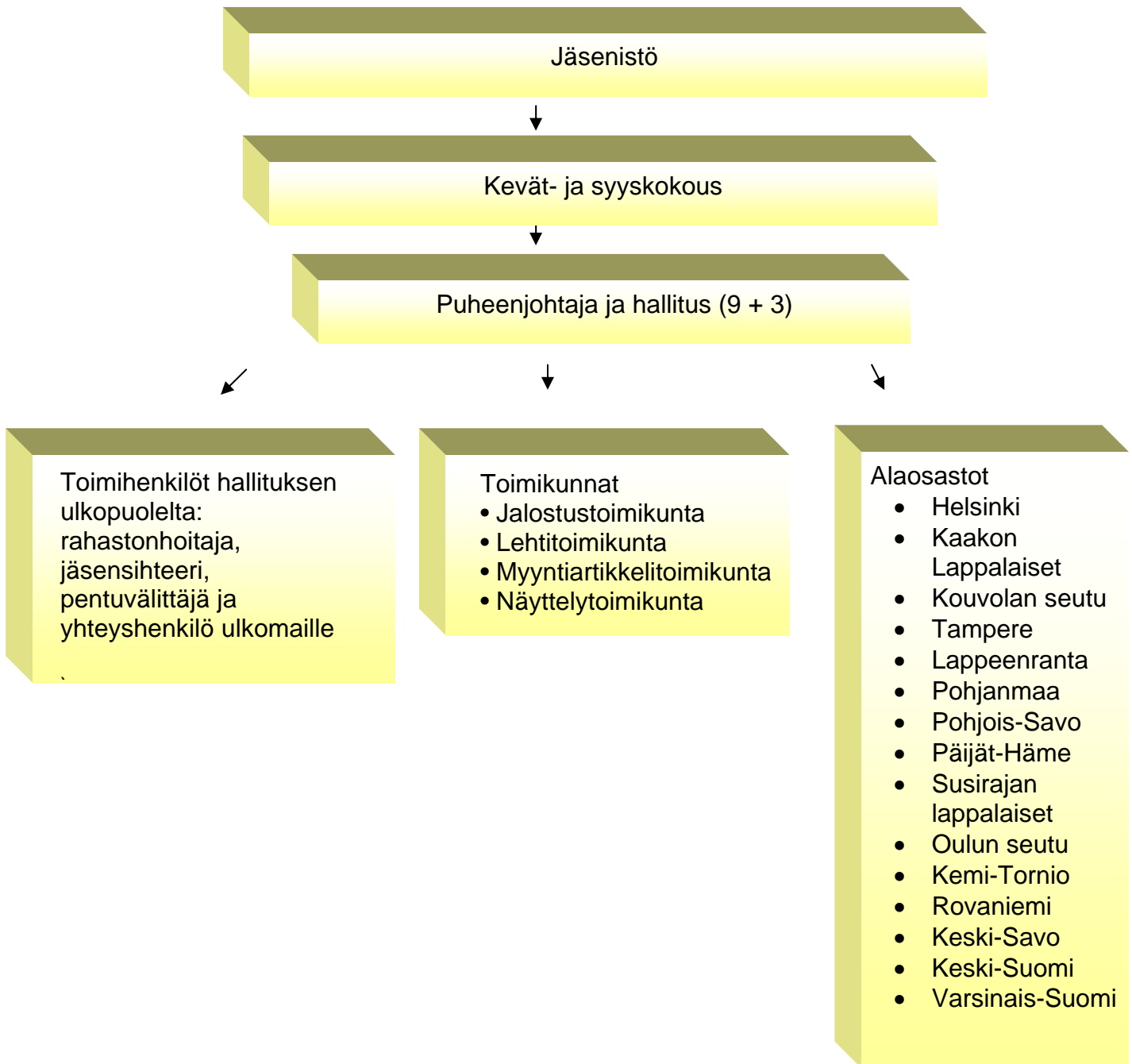
Vuonna 1993 yhdistyksen nimi muuttui Lappalaiskoirat ry:ksi ja suomenlapinkoiran lisäksi yhdistyksen alaisuuteen tulivat ruotsinlapinkoira sekä lapinporokoira koeajalla. Vuonna 1998 Lappalaiskoirat ry hyväksyttiin rotujärjestöksi ja sen alaisuuteen rodut: lapinporokoira, ruotsinlapinkoira ja suomenlapinkoira.

Viime vuosina suomenlapinkoirasta on tullut yksi suosituimmista koiraroduistamme. Tämä asettaa rotujärjestölle yhä kasvavia haasteita. Vuonna 1999 rekisteröitiin 659 suomenlapinkoira ja vuonna 2008 ennätyselliset 1384 pentua. Tällöin rotu oli rekisteröintien perusteella Suomen viidenneksi suosituin koirarotu. Kymmenen suosituimman rodun joukossa suomenlapinkoira on ollut kymmenisen vuotta. Vuonna 2009 rekisteröitiin 1045 pentua ja rotu oli seitsemänneksi suosituin.

Lappalaiskoirat ry:n jäsenmäärä on noussut tasaisesti yli 300 henkilöllä vuosittain. Vuoden 2008 lopussa jäsenmäärä oli 4232. Lappalaiskoirat ry:n alaisuudessa toimii alaosastoja, jotka omalta osaltaan tekevät rotua tunnetuksi.

Lappalaiskoirat ry julkaisee neljästi vuodessa ilmestyvää Lapinkoira -lehteä, josta löytyy mm. uusimmat terveystutkimustulokset. Lisäksi yhdistys painattaa vuosittain ilmestyvää vuosikirjaa, joka sisältää kaikki näyttely- ja koetulokset arvosteluineen sekä rekisteröinti- ja terveystilastot. Yhdistyksellämme on oma pentuvälitys. Pentuaapinen on yksi myytävistä tuotteistamme monien muiden tuotteiden ohella. Yhdistyksellä on myös omat kotisivut osoitteessa www.lappalaiskoirat.fi.

Lappalaiskoirat ry:n organisaatiokaavio



3.1 JALOSTUSTOIMIKUNNAN ORGANISAATIO JA SEN TEHTÄVÄT

Suomenlapinkoiran jalostustoimintaa ohjaavat Lappalaiskoirat ry:n hallituksen nimittämä jalostustoimikunta. Hallitus nimittää vuosittain jalostustoimikunnan jäsenet järjestäytymiskokouksessaan. Tällä hetkellä jalostustoimikunnan jäseniä on kymmenen, joista neljä toimii suomenlapinkoiran jalostusneuvoina.

Jalostustoimikunnan tehtävänä on seurata Pevisa -ohjelman toteutumista, antaa jalostusneuvontaa ja käsitellä urossuosituksia, kerätä, tilastoida ja julkaista suomenlapinkoiran terveyteen liittyvää tietoa mm. Lapinkoira -lehdessä ja internetsivuilla.

Jalostustoimikunta seuraa rodussa todettujen sairauksien ja vikojen esiintyvyyttä ja tiedottaa niistä. Jalostustoimikunta järjestää myös erilaisia jalostusaiheisia tapahtumia kuten kasvattajapäivät ja osallistuu kotimaisten rotujen vuosittaisille Jalostuspäiville Kuopiossa. Jalostustoimikunta järjestää tuomarikoulutusta ja jalostustarkastuksia sekä tekee rotuunottoesityksiä Suomen Kennelliitolle.

Jalostustoimikunta julkaisee uusille pennunomistajille suunnattua Pentuaapista. Jalostustoimikunnan tehtävä on ensisijaisesti antaa tietoa ja neuvontaa kasvattajille. Vastuu päätöksistä ja yhdistelmien suunnittelusta on kuitenkin aina kasvattajalla.

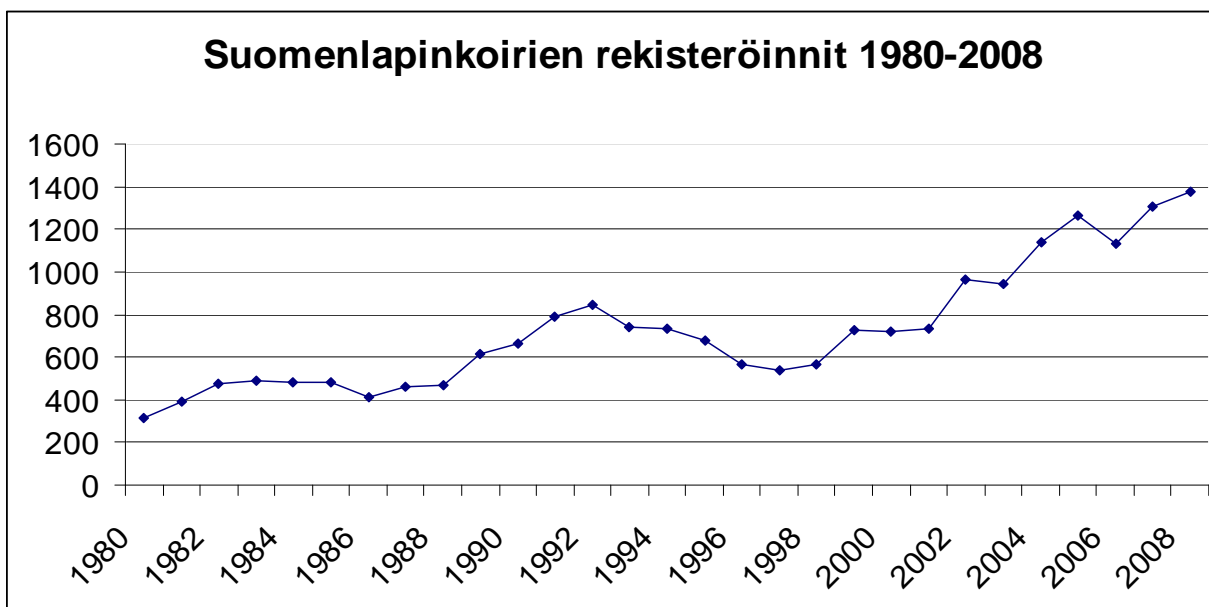
4. NYKYTILANNE

4.1 POPULAATION KOKO JA RAKENNE

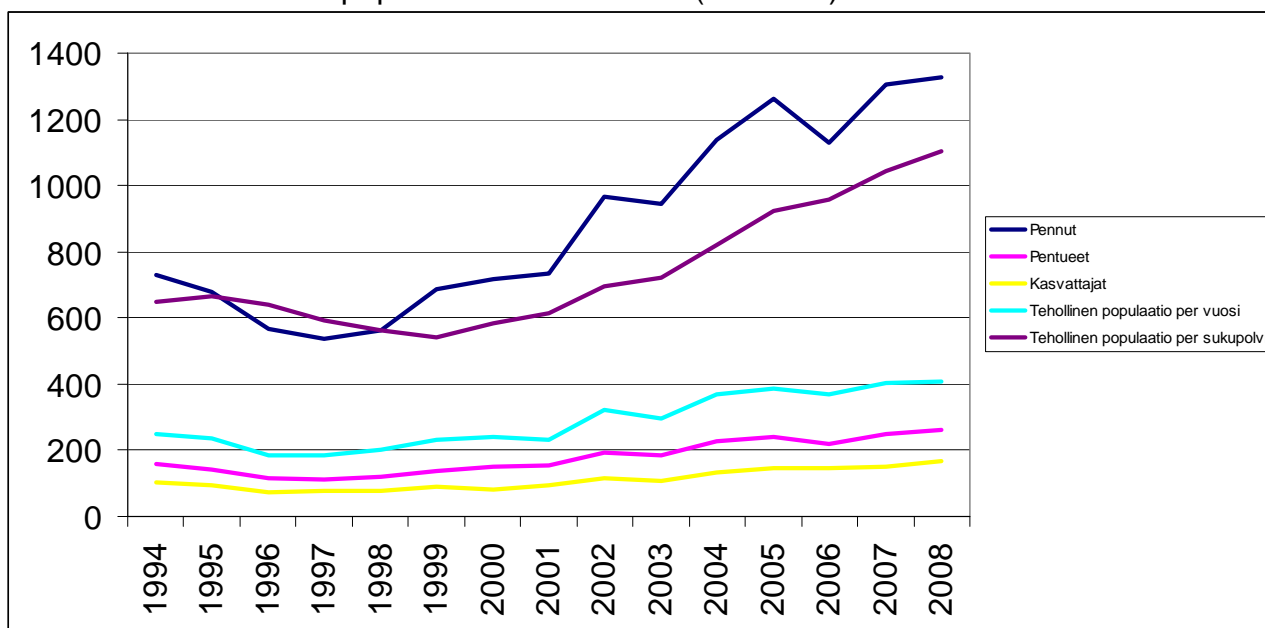
Suomenlapinkoiran elossa oleva populaatio Suomessa on tällä hetkellä n.10 000 koiraa. Luku perustuu karkeasti vuosien 1994 - 2008 rekisteröintimääriin. Rodun rekisteröinnit ovat vuodesta 2000 olleet noususuhdanteisia ja viime vuosina suomenlapinkoira on jo noussut kymmenen suosituimman rodun joukkoon. Rodun kasvattajien määrä on näin ollen kasvanut 2000-luvulla merkittävästi. Suurin osa kasvattajista hakee kennelnimen. Lisääntyvä määrä uusia kasvattajia on haasteellinen tehtävä rotuyhdistykselle. Opastusta ja neuvontaa tarvitaan paljon.

Suomenlapinkoiran rekisteri on avoin, joten pohjoisen rekisteröimättömiä työkoiria voidaan ottaa edelleen rekisteriin. 90-luvun vaihteessa otettiin suomenlapinkoirarotuun 10 luonnonkantaista koiraa. Tämän jälkeen rotuun on otettu vain muutama koira.

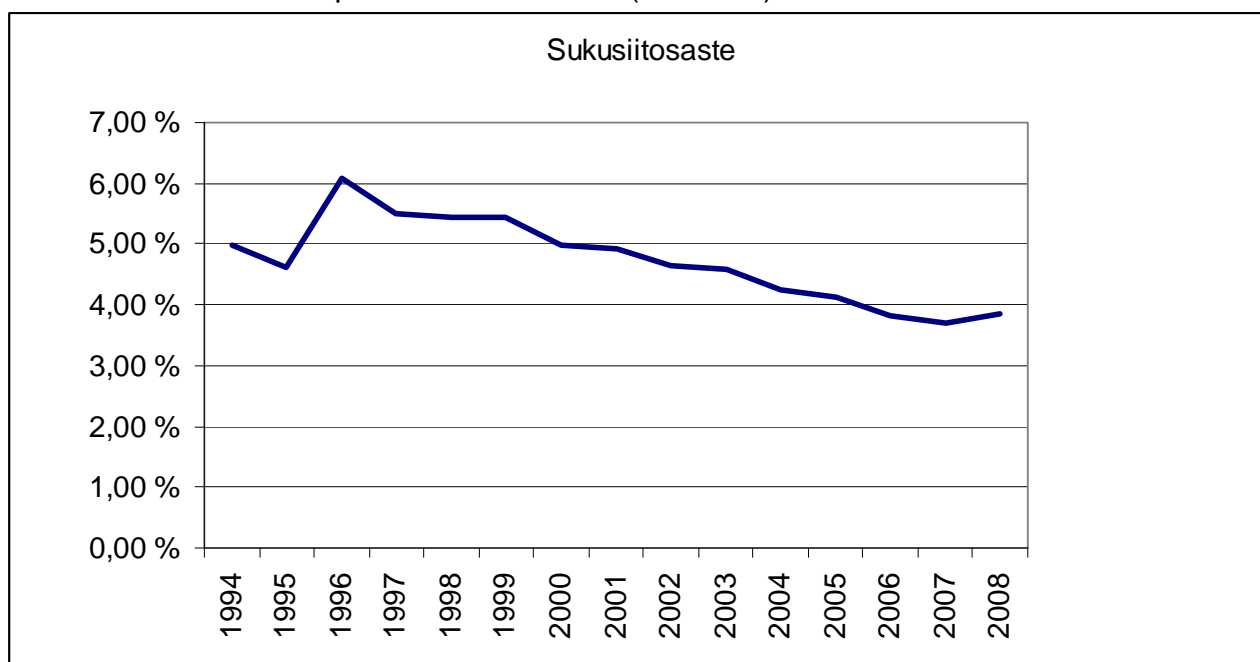
Taulukko 1.



Taulukko 2. Tehollinen populaatio 1994 – 2008. (KoiraNet)



Taulukko 3. Sukusiitosprosentti 1994-2008 (KoiraNet)



Tehollinen populaatio kertoo jalostuspohjan laajuudesta. Luku muodostuu siitoskoirien sukupolvijakaumasta eli koirista, jotka siirtävät geenejä seuraavaan sukupolveen sekä niiden lukumäärästä. Suositeltava tehollinen populaatio on 100 - 200. Tehollisen koon ollessa alle 50 populaatio on erittäin haavoittuvassa tilassa.

Tehollinen populaatio lasketaan sukupolvea kohden, eli 4-5 vuoden aikana käytettyjen urosten ja narttujen lukumäärästä. Siten se on isompi kuin per vuosi laskettu luku, joka on taulukossa 2. Kokoa ei kuitenkaan voi laskea summaamalla taulukon lukuja, koska jokainen koira lasketaan vain kerran mukaan. Taulukon eri vuosina on käytetty osittain samoja koiria.

Tehollinen populaatio on viime vuosina suomenlapinkoirissa kasvanut jonkin verran, mikä kertoo laajemmasta jalostusmateriaalin käytöstä. Aikavälillä 1994-2008 pentuemäärä oli pienimmillään vuonna 1997, noin 550 jolloin tehollinen vuosipopulaatio oli n. 200. Pentumäärän kasvaessa nykyiseen noin 1350:een on tehollinen vuosipopulaatio tuplaantunut vuoden 1997 luvusta 400:aan. Samoin tehollinen populaatio/sukupolvi on noussut vuoden 1997 550:sta vuoden 2008 1100:aan.

Tarkastelujakson sukusiitosasteen prosentit sijoittuvat välille 3,8 % - 6 %. Sukusiitosaste on melkein puolittunut tultaessa vuodesta 1997 vuoteen 2008. Yksittäisten yhdistelmien osalta voidaan sanoa että kasvattajat käyttävät läheistä sukusiitosta kohtalaisen harvoin.

Taulukko 4a. Rekisteröinnit ja sukusiitosasteen muutos yhden sukupolven aikana. Sukusiitosprosentti ei saisi nousta populaatiossa nopeammin kuin 0,5 % vuoden aikana tai 2,5 % sukupolven aikana. Vuosina 2004 – 2008 suomenlapinkoiran sukusiitosaste ei ole noussut merkittävästi, tulos on rodun kannalta hyvä. (Lähde KoiraNet)

Vuositilasto - rekisteröinnit

	2008	2007	2006	2005	2004
Pennut (kotimaiset)	1365	1271	1143	1237	1141
Tuonnit	9	4	7	7	2
Rekisteröinnit yht.	1374	1275	1150	1244	1143
Pentueet	267	247	225	239	229
Pentuekoko	5,1	5,1	5,1	5,2	5,0
Kasvattajat	169	152	144	145	132
Jalostukseen käytetyt eri urokset					
- kaikki	169	176	159	162	155
- kotimaiset	165	174	159	162	150
- tuonnit	4	1			5
- ulkomaiset	0	1			0
- keskimääräinen jalostuskäytön ikä	4 v 2 kk	4 v 7 kk	4 v 4 kk	4 v 6 kk	4 v 6 kk
Jalostukseen käytetyt eri nartut					
- kaikki	262	244	223	237	229
- kotimaiset	257	242	222	235	226
- tuonnit	5	2	1	2	3
- keskimääräinen jalostuskäytön ikä	3 v 9 kk	3 v 9 kk	3 v 7 kk	3 v 10 kk	3 v 7 kk
Isoisät	237	253	214	207	187
Isoäidit	298	324	273	275	258
Sukusiitosprosentti	3,69 %	3,78 %	3,68 %	4,05 %	4,27 %

**Taulukko 4b. Jalostuspohjan laajuus vuosina 2004 -2008 sekä yhden sukupolven aikana.
(KoiraNet)**

Vuosittilasto - jalostuspohja

	2008	2007	2006	2005	2004
Per vuosi					
- pentueet	267	247	225	239	229
- jalostukseen käytetyt eri urokset	169	176	159	162	155
- jalostukseen käytetyt eri nartut	262	244	223	237	229
- isät/emät	0,65	0,72	0,71	0,68	0,68
- tehollinen populaatio	411 (77 %)	409 (83 %)	371(82 %)	385 (81 %)	370 (81 %)
- uroksista käytetty jalostukseen	1 %	3 %	10 %	10 %	11 %
- nartuista käytetty jalostukseen	1 %	6 %	15 %	21 %	28 %
Per sukupolvi (4 vuotta)					
- pentueet	978	940	888	848	764
- jalostukseen käytetyt eri urokset	451	425	394	375	331
- jalostukseen käytetyt eri nartut	722	669	629	593	544
- isät/emät	0,62	0,64	0,63	0,63	0,61
- tehollinen populaatio	1110 (57 %)	1040 (55 %)	969 (55 %)	919 (54 %)	823 (54 %)
- uroksista käytetty jalostukseen	6 %	8 %	11 %	13 %	14 %
- nartuista käytetty jalostukseen	11 %	17 %	23 %	27 %	29 %

Suomenlapinkoira on määrällisesti iso rotu jonka jalostuspohjan tulisi olla kuitenkin nykyistä laajempi. Rodussa ei voida turvautua esim. vierassukuisiin tuonteihin vaan on otettava käyttöön kotimaassa oleva koiramateriaali entistä laajemmin. Eräs keino siihen on välttää ns. matador-jalostusta siksi suomenlapinkoiraurokselle suositellaan rajaksi 80 jälkeläistä (80/uroksen koko elinikä). Toinen keino laajentaa geenipohjaa on se että huomioidaan siitokseen käytettävien urosten sukulaisuussuhteet ja kiinnitetään huomiota siihen ettei hukattaisi vähän käytettyjä sukuja.

Saman yhdistelmän uusimista tulisi välttää. Ns. kotikoiria tulisi enenevässä määrin innostaa Pevisa -tarkastuksiin

Taulukko 5. Käytetyimmät urokset 1998 - 2009 (KoiraNet 15.11.2009)

			pentueet	pennut	2. polven
1	STAALON HERVOTON	2001	27	168	214
2	LECIBSIN HUKKAPUTKI	2000	25	133	367
3	PAUKAPÄÄ VEIKKO PEIKKO	1999	20	110	22
4	POMPPARINNIITYN DONTTU	2005	21	107	30
5	KELLO REIJO	1997	16	83	323
6	LAPINLUMON ASLAN	1998	14	76	61
7	JANMANIN ALEKSANTERI	1998	14	74	121
8	STAALON GLITTER	2001	14	69	63
9	LECIBSIN MIKAEL	1996	13	68	180
10	LECIBSIN HÄÄTÖ	1997	13	64	114
11	LECIBSIN METTO	2002	10	64	17
12	SHACAL YLIVETO	2000	12	61	65
13	LECIBSIN HAPMI	2001	11	61	44
14	IKIMUISTON MUUAN ELVIS	2002	9	58	22
15	MOPEDIMUORIN EHKÄ HIHITÄN	2002	8	56	24
16	FINNMIRA'S ADONIS	1998	9	55	42
17	FIHTOLAS SASLI	1999	12	55	120
18	SHACAL XENASTE	2002	10	50	0
19	STAALON DERRICK	2001	11	49	167
20	IKIMUISTON EVERSTI KÖNÖNEN	1998	10	48	166
21	LECIBSIN MAHTI	2001	10	48	78
22	PAUKAPÄÄ VEMPULA	1999	9	48	18
23	KASPERI	1998	8	46	11
24	KIEVRADUV'VA UHKKU	2004	8	46	0
25	JÄKÄLÄKUMMUN PAKKASUKKO	1999	8	44	159
26	NUTUKAS WAGNER	1999	7	44	3
27	FIDELIS SANANSAATTAJA	2000	9	44	89
28	JUSSI	2002	9	44	15
29	POMPPARINNIITYN SINGER	2001	8	43	199
30	ORSO-FARM UHKAPELURI	1998	8	41	92

Tarkasteltuna kymmenen vuoden perspektiivillä suomenlapinkoirien kolmeakymmentä käytetyintä urosta voidaan huomata mm. seuraavaa: listalla on isä – poika pareja neljä, isä – kaksi poikaa pareja kaksi, yhdet veljekset sekä yhdet puoliveljekset lisäksi kahdella listan uroksella on sama emä. Listaan ei ole huomioitu urosten ulkomailla syntyneitä pentuja. Osa listan uroksista on jo poissa jalostuskäytöstä, muutama jatkaa siitosuraa ulkomailla.

Taulukko 6. Isoisälista 1988-2009 (KoiraNet 15.11.2009)

		pentueet	pennut	2. polven	
1	LECIBSIN HUKKAPUTKI	2000	25	133	367
2	KELLO REIJO	1997	16	83	323
3	RAHKIS LAPIN-LOITUMA	1996	22	117	311
4	LECIBSIN TINO	1990	13	58	308
5	KIEDALAS CERRIH	1990	18	84	303
6	SHACAL LUTTO	1992	6	24	279
7	FIDELIS YASSO	1994	13	67	260
8	LECIBSIN HURMURI HUKKA	1996	6	20	249
9	STAALON LAPINJOIKU	1994	12	55	234
10	FJÄLLFARMENS ALASKA		6	17	227
11	RISUKARHIN ÄLY	1990	20	91	226
12	LUMITURPA NÖRRI	1993	11	52	226
13	RISUKARHIN GAIRI	1994	19	93	224
14	STAALON HERVOTON	2001	27	168	214
15	RISUKARHIN SIRMA	1988	9	44	213
16	SHACAL LOITSU	1992	8	46	209
17	REPPULIN SARUMAN	1989	9	54	202
18	JÄKÄLÄKUMMUN KARRIKIPPARI	1993	5	22	199
19	POMPPARINNIITYN SINGER	2001	8	43	199
20	FIDELIS ROASTIL	1993	4	19	195
21	TUISKUTURKIN ARMAS-KASPERI	1992	8	39	192
22	FIDELIS ESAIAS	1996	18	85	191
23	AHVATUULEN TASSU	1988	1	5	180
24	LECIBSIN MIKAEL	1996	13	68	180
25	KIEDALAS CURROK	1990	16	91	178
26	TARUKALLION NOPPE	1992	13	52	176
27	STAALON DERRICK	2001	11	49	167
28	IKIMUISTON EVERSTI KÖNÖNEN	1998	10	48	166
29	TAAPANTERIN JUMBO	1992	8	44	165
30	JÄKÄLÄKUMMUN PAKKASUKKO	1999	8	44	159
31	RISUKARHIN ÄIJÖ	1990	11	53	154
32	TARUKALLION RIKU	1989	9	56	147
33	NUTUKAS HUR MUR	1995	8	38	145
34	ORSO-FARM PALSAA	1997	9	36	144
35	LECIBSIN HAITARI	1993	15	62	144
36	UULA	1988	5	26	138
37	STAALON RAIKULIPOIKA	1992	8	41	136
38	MENNINKÄISEN AIKAOVELA	1993	4	20	131
39	RUNNE	1986	9	38	130
40	VÄKIVAHVAN MIRKO	1989	3	17	126
41	ALJO JOIKU	1984	8	33	125
42	NAT FOGEL TILKO	1991	17	69	124
43	JANMANIN ALEKSANTERI	1998	14	74	121
44	FIHTOLAS SASLI	1999	12	55	120
45	LUMITURPA CHADDAM	1990	11	47	119
46	LAP-SAK HANSLANKARI	1999	6	33	118
47	LIEHKUN MOHTI	1993	4	21	114
48	LECIBSIN HÄÄTÖ	1997	13	64	114
49	NAT FOGEL TIELKU	1991	23	111	114
50	NAT FOGEL POLFFI	1989	12	61	113

Isätilastojen ohella populaation rakenteen kannalta on tärkeää tarkastella myös seuraavaa sukupolvea. Runsaasti jälkeläisiä omaava koira ei välttämättä ole kuitenkaan populaation kannalta erityisen merkittävä jos sen jälkeläiset jatkavat sukua vain vähän. Toisaalta yksittäisen koiran jälkeläismäärä saattaa olla pieni mutta sen vaikutus voi kasvaa jos jälkeläisiä käytetään runsaasti jalostukseen.

Tarkasteltaessa suomenlapinkoirien isoisä – listan kahtakymmentä ensimmäistä koiraa huomataan seuraavaa: isä – poika pareja löytyy viisi kappaletta sekä yhdet veljekset. Koko listan (50) isoisistä 4 tai 5 on vielä mahdollisessa siitoskäytössä. Huomionarvoista on myös se että isälistalta löytyy samoja koiria kuin isoisä – listalta.

Taulukko 7. Käytetyimmät nartut 1998-2009 (KoiraNet 15.11.2009)

	synt	pentueet	pennut	2. polven	
1	FAMSKIN TASSU	1997	7	45	105
2	SHACAL TULIKKI	1998	5	43	46
3	FIDELIS JÄÄTAR	1998	6	42	185
4	FIDELIS JEPPANA	1998	6	41	39
5	FIDELIS ROSETTI	2000	5	37	93
6	IKIMUISTON NORPAN NÄKÖNE	2002	4	34	0
7	LECIBSIN MIULI	2000	4	32	27
8	LUMITURPA OIKKU	2002	4	32	84
9	KIEVRADUV'VA HERTTA	1998	4	31	62
10	SYDÄNTALVEN KOSMOS	2002	4	31	0
11	KULTASILMÄ LINDA	1997	5	31	76
12	POMPPARINNIITYN USMA	2002	5	31	12
13	MÖRKÖMAAN PIPSA	1998	5	30	55
14	LECIBSIN ALIISA	2003	5	30	30
15	MÖRKÖMAAN SIPRIINA	1999	4	29	24
16	LUMITURPA MICCI	2005	4	29	0
17	LECIBSIN CATJA	1995	5	28	167
18	MÖRKÖMAAN TOSSAVAINEN	2000	4	28	40
19	REPPULIN NESSA	1997	5	28	33
20	HELDALAN EÄMID	1997	5	28	122
21	LECIBSIN KERTTU	2000	5	28	7
22	LECIBSIN MERJI	1999	5	28	20
23	REPPULIN TAR-ELENDIL	1998	3	27	38
24	ANASTASIA	1999	5	27	27
25	FIDELIS QUUNSÄDE	1999	5	27	32
26	IKIMUISTON HALTIAMIELI	2000	4	27	91
27	CIASMAN PIPARMINTTU	2002	4	27	37
28	PUURATTAREN ELLETTE	2004	3	27	2
29	LECIBSIN MANDI	1998	5	26	17
30	HELDALAN LOISTAVAIKIMOPO	2001	4	26	18

Käytetyimmät nartut listan sukulaisuussuhteita tarkasteltaessa huomataan seuraavaa: sisaruspareja löytyy yksi, äiti-tyttö pareja yksi sekä yhdet puolisisarukset. Narttuja joiden isät näkyvät kolmenkymmenen käytetyimmän uroksen listalta löytyy kuusi. Narttujen 2. polven jälkeläismäärissä on tällä hetkellä isot erot.

Huomattakoon että kyseisen aikavälin narttujen kärkeästä pentueiden määrät suhteutettuna Kennelliiton nykyiseen suositukseen 5pentuetta/narttu ylittää vain kolme narttua. Listan nartut ovat siis hyvin lisääntyviä.

Taulukko 8. Isoäitilista 1988 - 2009 (Koiranet 15.11.2009)

		pentueet	pennut	2. polven	
1	SYDÄNTALVEN AHPEBIEGGA	1997	3	16	246
2	RISUKARHIN TUISKU	1988	3	22	211
3	WHITE HEAT VILMA	1992	3	13	191
4	FIDELIS JÄÄTAR	1998	6	42	185
5	IRENE	1990	5	27	184
6	PEERA	1991	5	34	184
7	NAT FOGEL TSÄHPE	1989	1	5	180
8	JÄKÄLÄKUMMUN KAMOMILLA	1993	4	21	169
9	LECIBSIN CATJA	1995	5	28	167
10	LECIBSIN HUIVI	1997	3	12	164
11	BERNOBAN HELLEENA	1989	6	21	157
12	FOHRMANS TAIKA	1988	4	23	149
13	FIDELIS RUUSUKUONO	1993	7	31	148
14	KOTIKULMAN ODESSA	1996	4	22	143
15	TAAPANTERIN LAPINLUMOTAR	1999	5	23	140
16	PIEFLA	1988	5	26	138
17	TJUORRI	1994	3	21	128
18	LECIBSIN MIIRA	1996	4	16	125
19	HALLAYÖN IOLAS	1994	5	25	124
20	LUMITURPA KYLMÄNKUKKA	1999	2	10	122
21	HELDALAN EÄMID	1997	5	28	122
22	LECIBSIN METTI	1992	6	34	121
23	FIDELIS GLORIA	1991	4	18	120
24	KIEVRADUV'VA TUNDRA	1991	2	17	120
25	CRANEFIELD'S HOKKUSPOKKUS	1989	6	33	119
26	RAHKIS NOUGAT	1994	1	3	118
27	FIDELIS ZINI	1995	5	31	114
28	REPPULIN TANTA PIIPARI	1992	3	21	111
29	RAHKIS WIOLA	1995	3	16	108
30	LECIBSIN HEMULI	1991	3	16	108
31	CRANEFIELD'S AUROORA	1989	4	18	107
32	LECIBSIN MYY	1992	4	17	107
33	PUKRANVAARA PUURA	1994	5	31	107
34	STAALON SALAINEN ASE	1998	3	17	106
35	FAMSKIN TASSU	1997	7	45	105
36	KIEVRADUV'VA LIEKKI	1997	3	17	102
37	LECIBSIN HENKEVÄ	1994	1	5	102
38	JAHKKAS WIMMA	2001	3	18	99
39	ORSO-FARM RUNO	1989	4	17	98
40	FIDELIS WIOLET	1994	4	12	98
41	IITU	1994	5	27	98
42	NILLA	1989	3	18	97
43	KUTRIN YÖNMUSTA	1989	2	5	96
44	SHACAL NUHPPIR	1988	3	16	96
45	LECIBSIN MUSSUKKA	1996	4	34	95
46	FIDELIS WERONICA	1994	3	15	94
47	FIDELIS ROSETTI	2000	5	37	93
48	STAALON ELIK-SIIRI	1999	3	19	93
49	PEÄNU EMERGARDE	1990	4	17	91
50	FIDELIS YANITA	1994	1	7	91

Urosten ohella myös nartuilla voi olla suuria määriä toisen polven jälkeläisiä, joten isoisä - tilaston ohella on syytä tarkastella myös isoäiti – tilastoa. Kahdenkymmenen suosituimman isoäidin sukulaisuussuhteista löytyy kaksi äiti-tytär paria ja yhdet puolisisarukset. Listasta voidaan huomata miten yhden ja kahden pentueen nartuilla voi olla merkittävä rooli 2.polven jälkeläismäärissä kuin myös toisinpäin.

SLK Isoisä-, Isoäitilistä

Listassa otettu huomioon 2. polven jälkeläiset nartuissa ja uroksissa ja niiden sukulaisuussuhteet. Listassa vasemmasta reunasta; järjestysnumero isoisä tai isoäitilistassa, koira, syntymävuosi ja toisen polven jälkeläiset. Sisennettynä kyseisen koiran jälkeläiset jne.

Veljekset vanhemmista:

Staalon Pahta (1982) – Minttu (1983)

5. U Kiedalas Cerrih (1990)	303		
13. N Fidelis Ruusukuono (1993)		148	
27. N Fidelis Zini (1995)			114
20. U Fidelis Roastil (1993)		195	
1. N Sydäntalven Ahpebiegga (1997)			246
56. N Lecibsin Kiva (1999)			86
98. U Orso-Farm Ottar (1997)			79
25. U Kiedalas Currok (1990)	178		
19. U Jäkäläkummun Karrikippari (1993)	199		
10. N Jäkäläkummun Kamomilla (1993)	169		
30. U Jäkäläkummun Pakkasukko (1999)		157	
38. U Menninkäisen Aikaovela (1993)		131	

Veljekset vanhemmista:

Peski Muhvi (1982) – Shacal Nuhppir (1988)

6. U Shacal Lutto (1992)	274		
3. U Rahkis Lapin-Loituma (1996)		311	
46. U Fihtolas Sasli (1999)			117
63. N Fihtolas Sannikki (1999)			83
76. U Tiitiäisen Cahpe (1997)		88	
15. U Shacal Loitsu (1992)	209		
7. U Fidelis Yasso (1994)		260	
6. N Fidelis Jäätär (1998)			185
50. N Fidelis Yanita (1994)		91	
97. U Pilvipolun Severi (1994)			77

8. U Lecibsin Hurmurihukka (1996) 242

1. U Lecibsin Hukkaputki (2000) 363

Veljekset

11. U Risukarhin Äly (1990)	226		
66. U Kultasilmä Nuusku (1995)		96	
57. U Kultasilmä Kieppi (1997)			102
68. N Kultasilmä Linda (1997)			76
93. U Lecibsin Mahti (2001)		78	
30. U Risukarhin Äijö (1990)	154		
35. U Orso-Farm Palsa (1997)		144	
30. U Jäkäläkummun Pakkasukko (1999)		157	
61. N Lumiturpa Alma (1997)	84		

4. U Lecibsin Tino (1990) 308

18. N Lecibsin Miira (1996) 125

24. U Lecibsin Mikael (1996) 180

34. N Lecibsin Henkevä (1994) 102

54. N Lecibsin Sensaatio (1993) 86

78. N Lecibsin Hinnimari (1999) 71

92. U Lecibsin Toivo (1992) 78

46. N Lecibsin Mussukka (1996) 93

13. U Lumiturpa Nörri (1993)	221		
21. N Lumiturpa Kylmänkukka (1999)		122	
62. N Lumiturpa Oikku (2002)			84
71. U Lumiturpa Oula (2002)		92	
69. U Lumiturpa Parfi (1998)		94	
79. N Lumiturpa Pigga (1998)		70	
92. N Lumiturpa Pihla (1996)		62	

49. N Peänu Emergade (1990)	91		
29. U Taapanterin Jumbo (1992)		165	
22. U Fidelis Esaias (1996)			191
75. U Suursaaren Kunnari (1999)			
88			
100. Fihtolas Karlikki (1996)			61
N Taapanterin Juulia (1992)			
58. N Taapanterin Tuputar (1994)			85

44. N Kutrin Yönmusta (1989) (Rekku)	96		
7. N Nat Fogel Tsähpe (1989)			180
42. U Nat Fogel Tilko (1991)			124
96. N Hallayön Hepsankeikka (1994)			
61			
49. U Nat Fogel Tielku (1991)			114
3. N White Heat Vilma (1992)		191	
65. N Nat Fogel Tsohppis (1989)		81	

12. U Risukarhin Gairi (1994)	224		
28. U Ikimuiston Eversti Könönen (1998)	166		
52. N Ikimuiston Haltiamieli (2000)			91
82. U Fidelis Sanansaattaja (2000)			83
51. N Ikimuiston Fiona Tölli (1999)		91	

11. N Bernoban Helleena (1989)	157		
9. U Staalon Lapinjoiku (1994)		234	
10. N Lecibsin Huivi (1997)			164
U Himmelriks Mahti-Joiku (1995)			
79. N Lumiturpa Missi (2000)			71

U Risukarhin Nuovvi			
24. N Kievraduv'va Tundra (1991)		120	
29. N Rahkis Wiola (1995)		108	
80. N Kievradu'va Tinga (1991)		70	
89. U Risukarhin Ölli (1990)		80	
90. N Taapanterin Amy (1997)			
62			

2. U Kello Reijo (1997)	323		
15. N Taapanterin Lapinlumotar (1999)	140		

36. U Uula (1988)	138		
70. N Shacal Manna (1996)		74	
93. N Kievraduv'va Hertta (1998)		62	

4.2 LUONNE JA KÄYTTÖOMINAISUUDET

4.2.1 Luonne

Suomenlapinkoiran rotumääritelmässä käyttäytyminen/luonne on määritelty seuraavasti: slk:n tulee olla älykäs, rohkea, rauhallinen ja oppimishaluinen. Ystävällinen ja uskollinen. Näiden luonteenpiirteiden ansiosta suomenlapinkoirasta on tullut suosittu rotu Suomessa. Useimmiten koira ostetaan perheeseen seurakoiraksi. Jokainen koira tulisi kuitenkin peruskouluttaa, jotta koira olisi yhteiskuntakelpoinen. Suomenlapinkoiran ominaisiin piirteisiin kuuluu koulutettavuus ja kontaktihakuisuus. Näitä luonteenpiirteitä hyödyntämällä voi koirastaan kouluttaa kelpo lauman jäsenen.

Suomenlapinkoira suhtautuu omistajan läsnä ollessa vieraisiin ihmisiin ystävällisesti. Suomenlapinkoiralla on taipumus vahtia reviiriään ja ilmoittaa haukunnallaan vieraiden tulosta. Tämä pohjautuu rodun alkuperäiseen käyttötarkoitukseen porotokan ja kodan vahtina. Nartut ovat yleensä uroksia nöyrempiä ja sävyisämpiä.

Suomenlapinkoiran toimintakyky on kohtuullinen. Terävyys on pieni eli koira tarvitsee paljon ärsytystä ennen kuin reagoi aggressiivisesti. Jäljellejäävää hyökkäyshalua ei saa esiintyä. Puolustushalu on kohtuullinen, mutta hillitty. Suomenlapinkoiran pitää olla mieleltään terve, ei hermostunut eikä levoton ja hallita hermonsa hyvin. Temperamentti on kohtuullisen vilkas. Kovuudeltaan koira on työtehtävää suorittaessaan kohtuullisen kova ja ihmistä kohtaan nöyrä. Koiran tulee olla laukauspeloton.

Suomenlapinkoiran ei-toivottuja ominaisuuksia, joita joissain määrin esiintyy: lievä hermostuneisuus, arkuus, vihaisuus. Näitä luonteenpiirteitä omaavaa suomenlapinkoiraa ei tulisi käyttää jalostukseen. Turha rähjäminen ja haukkuminen eivät ole toivottavia ominaisuuksia. Edellä mainituissa ominaisuuksissa saattaa myös olla kyse siitä että koiraa ei ole totutettu olosuhteisiin kodin ja perheen ulkopuolella.

Jalostustoimikunnan tekemistä terveystarkastuksista laajin on vuonna 2003 Lapinkoira -lehdessä julkaistu kysely, johon saatiin noin 450 vastausta. Kysely on jatkuvasti voimassa, lomake löytyy Lappalaiskoirat ry:n nettisivuilta ja kyselyyn on tällä hetkellä saatu 491 vastausta, 228 uroksesta ja 263 nartusta. Tässä terveystarkastuksessa on koirien omistajilta kysytty myös koirien luonteista ja suurin osa lapinkoirien omistajista oli erittäin tyytyväisiä koiriensa luonteisiin. Koirat olivat avoimia ja ystävällisiä ihmisille ja toisille koirille. Muutaman koiran luonteessa oli huomauttamista liiallisen arkuuden tai aggression takia. Mielenkiintoinen yksityiskohta oli, että luonneongelmat omistajien mukaan olivat suurelta osin nimenomaan nartuilla eikä uroksilla niin kuin usein luullaan. Urosten suurin ongelma näyttäisi kyselyn mukaan olevan toisille uroksille rähiseminen (10 % vastanneista). Narttujen kohdalla eniten ongelmia aiheuttivat arat (4,9 % vastanneista) tai varautuneet nartut (4,5 % vastanneista). Häiritsevä herkkähaukkuisuus oli selvästi näiden samojen narttujen ongelma.

Terveystarkastuksen luonneosio oli kuitenkin vain suuntaa antava, sillä koiran omistaja kertoi ”omin sanoin” kuvauksen koiran luonteesta eikä varsinaista mittaria luonteen testaamiseen ollut.

4.2.2 Käyttöominaisuudet

Seuraavassa porokoiran käyttökuvaus 1940-luvun lopulta: Miten porokoira toimii?

Otetaanpa jokin Lapin paimennustokka, pari tuhatta päätä, joita kolme miestä ja kolme koira hoitaa. Tokka on päivällä koossa. Hämärän laskeutuessa porot alkavat kaivaa jäkälää, ne hajaantuvat. Paimen hiihtelee ympäri ruokailualueita, kiekeroä, estääkseen, jos mahdollista, susien hyökkäykset ja seurailen muutenkin tokan liikkeitä. Koirien puuha on tähän aikaan vähäistä. Ne vain makailevat kodan lähistöllä lumessa kippurassa sulatellen voimakasta ateriaa, jonka ne iltapuhteella ovat saaneet. Yleistä on, että porokoira saa vain kerran päivässä ruokaa, mutta silloin niin paljon kuin syödä jaksaa. Liha on pääasia. Jäätäneitä keuhkoja ja ruisjauhoilla höystettyä verta annetaan myös. Ruoka on siis hyvää, olipa aika mikä hyvänsä. Muistan, kun kuljin silloisen pääministeri Rangellin ja muutamien muiden silmäätekevien kanssa sota-aikana Hammastunturilla. Illalla kodassa Huuhkajan Kalle alkoi syöttää Peniään tuoreella poronpaistilla, parhailla paikoilla. Kun Helsingissä samaan aikaan ei juuri lihaa nähty, vain lanttua eri muodoissa, huomauttelivat vieraat toisilleen siihen sävyyn, että "täällä vain koiratkin nielevät paistia kilokaupalla". Kalle katseli ympärilleen, piti pienen taidepaussin, viilsi vielä puolen kilon viipaleen, nakkasi sen koiralleen ja totesi: "Peni tekee viiden miehen työn. Ilman sitä harvojen ukkojen hampaiden välissä natisisi käristys."

Yön aikana saattaa parituhantinen tokka hajota monen neliökilometrin alueelle. Joitakin pikkupartioita on ehkä painunut toisiin murustoihin kilomerien päähän. Aamulla kootaan tokka. Miehet lähtevät kiertämään hiihtäen tokan laitoja. Koira komennetaan taakse, missä sen on myös pysyttävä. Hiljakseen ajetaan laumaa kokoon. On sääntö, että tällöin vähän väliä joitain poroja alkaa laukata pois päin. Komento vain ja koira juoksee pakolaisten kintereille, niin että lumi pölisee ja haukkuu koko ajan kiivaasti. Porot pakenevat edellä sen kuin koparoista heltiää, mutta koira nopeampana pakottaa ne kääntymään ja hakemaan turvaa toisista. Ajon aikana koira ei saa käydä kiinni poroihin. Kun pakolaiset ovat juosseet tokan keskustaa kohti vieden muitakin poroja mukanaan, parkaisee mies taas komennon, jolloin hyvä koira lopettaa haukun ja palaa miehen luo.

Muistanpa, miten Niiles Vallen Tikkal, suurikokoinen, tummanruskea pystykorva, antoi hyvän koiran taidosta. Niileksen silmään pisti, että härkiä oli poissa. Kiikarilla hän tarkasteli tuntureita ja jossakin hiidessä hän oli havaitsevinaan karkurit. Suksisauva osoitti toiseen tunturiin, Tikkalin korvat nousivat pystyyn ja se katsoi tarkasti sauvan suuntaan. Kun Niileksen komento: "Tikkal ush!" kuului, lähti koira kuin ammuttu. Runsaan puolen tunnin kuluttua tuli 15-päiväinen härkätokka lujaa laukkaa koiran edellä takaisin!

Usein sattuu, että vanhat ajokkaat, jotka ovat tottuneet koiriin, lyövät vastaan. Ne yrittävät tavallisesti syöksyä päälle ja pieksävät etukoparoillaan koira. Jos koira pakenee, menettää se samalla auktoriteettinsa. Hyvä koira väistää tietenkin hyökkäyksen, mutta on kiinni takajaloissa heti eikä viidestoista päivä. Melkeinpä 100 %:sesti palauttavat terävät torahampaat uppiskaisen järjestykseen. Toiselta puolen ei koira saa syyttä hätyyttää poroja. Varsinkin vasat, suuren rusakkojäniksen kokoiset, ovat avuttomia, jos koira haluaa raadella.

Koottu tokka kuljetetaan uusille ruokamaille. Raitio ajelee edessä ja pulkan edessä juoksee kellokas. Näitä lauma seuraa. Perässä tulevat miehet ja koirat antaen vauhtia menolle. Yhtenäen hyppää poroja syrjään yrittäen erota tokasta. Komento vain ja koira palauttaa ne. Jos koira on tottelematon, saattaa se tällöin juosta sivulta tokkaan ja hajoittaa sen lopullisesti. Koira, joka näin tekee muutamia kertoja, saa tavallisesti kovakouraisen selkäsauvan tai

parantumattomalta näyttävässä tapauksessa se hirtetään. Hirtetään siksi, että Lapin miehen käsityksen mukaan vain ihmisellä ja koiralla on sielu.

Porokoiria ei saa olla kiinnostunut pienriistasta. Eihän tule varsinaisesta porotöistä mitään, jos koira ryntäilee jokaisen pensaasta pyrähtävän riekon perään. Pentuna jo karsitaan pois halut juosta "peukuttajan" perään.

Yleensä porokoirilla on taipumusta suorittaa vartioitehtäviä. Kun ne käpertyvät pulkan pohjalle, ei siihen vieraalla tavallisesti ole asiaa. Koira ei itse saa olla varas, koska se joutuu usein vahtimaan lihakuormia ja eväitä. Herkkähaukkuisuus on myös koiralta vaadittavia ominaisuuksia. Kun tokkaa kuljetetaan, lisää pelkkä haukkuminen vauhtia ja pitää porot koossa, koska useimmat niistä silloin alinomaan muistavat, ettei kannata yrittää karkuun koiran ollessa mukana. (T.Mäki)

Useimmat suomenlapinkoirat omaavat halun paimentaa ja soveltuvat edelleenkin alkuperäiseen käyttötarkoitukseensa ja niitä onkin poronhoitoalueella jonkin verran työkäytössä. Tarkkaa lukumäärää ei ole tiedossa.

Yhteensä noin 500 koiraa arvellaan olevan erilaisissa tehtävissä porotalouksissa. Tässä luvussa ovat mukana sekä rekisteröidyt että rekisteröimättömät lapinporokoirat ja suomenlapinkoirat.

Seuraavassa kuvaus nykyisestä koirankäytöstä porotaloudessa.

Koiralta vaaditaan kestävästä rakennetta, säänkestävää karvapeitettä, kestäviä polkuanturoita, ei ihoherkkyyksiä, sitkeyttä luonteeltaan työssä ja kuuliaisuutta, herkkäoppisuutta mutta ei liian nöyrää luonnetta edes isäntää/emäntää kohtaan. Nopeaa tilannetajua, nopeaa reagointikykyä. Omatoimisuutta ja kuitenkin hyvää yhteydenpitoa isäntään/emäntään. Haukun tulee olla kuuluva ja äänen pitää kestää. Poro huomaa talvella paremmin tumman koiran, joten värilläkin on väliä.

Porokoiran leipätyö käytännössä vaihtelee paljon. Sitä on niin monenlaista kuin on isäntää ja paliskuntaakin, jossa koira työnsä tekee. Moottorikelkkojen tulo katkaisi osin porokoiran käyttötaidon. Vain sinnikkäimmät jatkoivat koiran käyttöä. Niinpä taito opettaa koira porotyöhön on paikoin hävinnyt. On paliskuntia, joissa on käytössä useita koiria ja on palkisia, joissa koiria ei oteta poronhoitoon mukaan. Porokoiran käyttö vaihtelee paljon riippuen palkisen sijainnista, poromäärästä ja poromiehestä. Joillekin riittää, että koira haukkuu moottorikelkan päällä ja osalla koira on paimennuskäytössä ympäri vuoden. Näin on esim. Norjan rajan läheisyydessä, Enontekiöllä, jossa vaarana on porojen livahtaminen Norjan puolelle. Lisäksi koiraa voidaan käyttää myös peltoporokoirana, jolloin sen tärkeä tehtävä on ajaa porot pois viljelyksiltä. Tätä työtä ei voi vähätellä, siinä on kahden eri elinkeinon yhteiselön onnistumisesta kyse.

Lappalaiskoira paimentaa haukkumalla ja liikkumalla sahaavasti sopivan etäisyyden päässä tokasta. Pyrkii kiertämään sen taakse tai liikkuu sen sivulla, riippuu tilanteesta, pitääkö tokkaa kääntää vai kuljettaa suoraan eteenpäin. Joskus porokoiria voi tuoda tokkaa isäntää päin, mutta monesti nykyisin kuljetetaan perästä. Kun ajaa kelkalla token sivua, koira tuo muun lauman takana. Kun porot tottuvat koiraan, ne tuntevat koiran ja kunnioittavat sitä. Hyvä koira on verraton apu myös nykypäivän porotyössä. Eroja on, koska eri paikoissa tarvitaan erilailla porojen kanssa toimivaa koiraa. Porotyössä koiralla tuki tulee iän ja opettamisen myötä malttia ja jarrua. Se oppii, mitä omistaja siltä vaatii ja mikä on kiellettyä.

Koiraa koulutetaan porontyöhön pitämällä se pikkupennusta saakka mukana mahdollisimman paljon. Porokoiria vaatii kouluttamista ja mukana kuljettamista. Varsinainen opettaminen porokoiraksi alkaa lähempänä vuoden ikää. Kokeneet sanovat, että koira alkaa olla ammattilainen noin neljän vuoden iässä. Miten koiraa opetetaan, riippuu paljolti siitä, mitä

omistaja siltä vaatii ja miten hän toivoo koiran aikanaan toimivan. Niinpä yhtä opettamisen rautalankamalla ei ole. (Lapinkoira 2/2009)

Porokoirakerho ry on vuodesta 1994 järjestänyt epävirallisia paimennustestejä, joissa arvioidaan lappalaiskoirien paimennustaipumusta sekä kykyä paimentaa porotokkaa. Pitää kuitenkin muistaa, että paimennustesti on pelkkä testi eikä täysin vastaa todellista työtilannetta. Porokoirakerho perustettiin 13.6.1992 Vuotsossa luomaan yhteyksiä koiraan työssään käyttävien poromiesten ja lappalaiskoiraharrastajien välille.

Suomenlapinkoira on nykyään yleinen perhe- ja seurakoira, joka soveltuu hyvin moneen eri harrastukseen. Suosituimpia harrastusmuotoja ovat nykypäivinä mm. agility sekä toko eli tottelevaisuuskoulutus. Myös palveluskoirakokeissa suomenlapinkoira käy vuosittain muutamia. Näistä lajeista haku ja jälki ovat suosituimmat.

Suomenlapinkoira on vahti- ja paimenkoira. Paimennustehtävässään koira ei saa osoittaa muihin kuin paimennettaviin kohdistuvaa saalistusviettiä. Paimennus on kuitenkin osa metsästyskäyttäytymistä, johon saalistusviettikin kuuluu. Suomenlapinkoira ei sovellu pelkäksi tarhakoiraaksi tai vartio- ja suojelukoiraaksi. Alkuperäiseen käyttötarkoitukseen liittyvät ominaisuudet tulee pyrkiä säilyttämään.

Vuosien varrella tottelevaisuusvalion arvon ovat saavuttaneet suomenlapinkoirat Kettuharjun Baksu Bertha, Kettuharjun Elle, Rönnäksen Mirella, Lecibsin Hikka, Fohrmans Gamo, Letukan Kiusa, Kelokolon Hanipeädna, Rönnäksen Pyry, Naigu -86, Hiidenparran Tielkka, Noora -83, ja Huhtun Malla. SM-tasolla on tottelevaisuudessa kilpaillut Kettuharjun Baksu Bertha, Kettuharjun Elle, Rönnäksen Mirella, Rönnäksen Pyry ja Hiidenparran Tielkka. Palveluskoirakokeen käyttövalion arvon on saavuttanut yksi koira Lecibsin Kultakuono. Nämä kaikki ovat yksittäisiä menestyneitä koiria, joilla ohjaajan taidoilla on suuri merkitys. Tänä päivänä Suomen huipulle pääsy kyseisissä lajeissa suomenlapinkoiran kanssa on yhä haasteellisempaa, erityisesti rodun keskitason luonteisen yksilön motivoimisen kannalta.

4.2.3 Tilastotietoa suomenlapinkoiran koekäynneistä

Vuosina 1999 - 2008 on 10198 suomenlapinkoirasta luonnetestattu 340 koira (3,5 %). Luonnetesteissä on käynyt lapinkoira myös tätä ennen.

Laji	2008	2007	2006	2005	2004
Toko	106	119	110	91	108
Agility	582	443	459	441	457
Pk-kokeet	3	4	5	10	10
BH-koe	11	13	17	23	7

Taulukko 9. Osallistuminen kokeisiin 2004 - 2008. Lisäksi lapinkoira on osallistunut pelastuskoirakokeisiin.

4.3 Terveys

Kasvattajia ja koirien omistajia suositellaan ilmoittamaan kaikista sairaustapauksista jalostustoimikunnalle. Vaikka ko. sairaudet eivät olisi kovinkaan yleisiä, ne usein hankaloittavat yksittäisen koiran elämää merkittävästi esim. jatkuvan lääkityksen tai leikkaushoidon muodossa, ja siksi ne tulisi ottaa huomioon jalostusvalintoja tehtäessä.

Suomenlapinkoira on pitkäikäinen. Koirat voivat saavuttaa yli 15 vuoden iän. Suomenlapinkoiran perusterveys on hyvä ja tähän ominaisuuteen pitää jalostuksessa kiinnittää erityistä huomiota, jotta rodun elinvoimaisuus säilyisi tulevaisuudessakin. Lapinkoirat ovat hyviä synnyttämään, niinpä keinosiemennykset ja keisarinleikkaukset ovat varsin harvinaisia rodussamme. Erinomaista kykyä lisääntyä luonnollisesti on tulevaisuudessakin vaalittava.

Suomenlapinkoiran terveystilannetta on seurattu jalostustoimikunnan tekemillä terveystarkastuksilla jo usean vuoden ajan. Terveystarkastuskaavake löytyy yhdistyksen kotisivuilta ja Lapinkoira-lehdestä. Terveystarkastukseen vastaaminen toimii vapaaehtoisuus pohjalta.

Vuonna 2003 Lapinkoira -lehdessä julkistetussa kyselyssä tiedusteltiin koirien sairauksista, sterilointi / kastroidisyydestä, lisääntymisestä sekä luonteesta. Sukupuolten välisiä eroja sairauksissa ei juurikaan havaittu. Myöskään koirien kuolin-/ lopetussyissä ei löytynyt mitään usein toistuvaa vikaa tai sairautta. Nartuilla ilmoitettiin lisääntymiseen liittyviä ongelmia jonkin verran, yleisimpinä kohtutulehdukset (4,5 % vastanneista) ja valeraskaudet (3 % vastanneista). Allergioita koirillaan ilmoitti olevan 2,8 % vastanneista. Hammaspuutoksia tai muita purentavikoja oli kyselyn vastauksissa jonkin verran (2,2 % vastanneista) ja tämä seikka onkin syytä ottaa huomioon jalostusvalintoja tehtäessä.

Terveystarkastuksessa ei tullut juurikaan vastauksia koirista, jotka sairastavat Pevisa -ohjelmaan kuuluvia sairauksia. Vaikka lukumääräisesti suurin ongelma tällä hetkellä ovat perinnölliset silmäsairaudet, eivät koiran omistajat nähneet tarpeelliseksi ilmoittaa asiasta. Rotuyhdistys saa tiedot silmäsairauksista Kennelliitosta. Nykyään silmätarkastustuloksia on helppo seurata Kennelliiton Koiranetistä.

4.3.1 Pevisa -ohjelmaan kuuluvat sairaudet

Suomenlapinkoira on ollut mukana perinnöllisten sairauksien ja vikojen vastustamisohjelmassa (PEVISA) vuodesta 1995 lähtien. Nykyinen Pevisa -ohjelma on voimassa 30.6.2010 loppuun.

Pevisa-ohjelman mukaan suomenlapinkoiran silmät ja lonkat tulee tutkia ennen astutusta. Silmätarkastustulos ei saa olla kahta (2) vuotta vanhempi koiran astutushetkellä. Tutkimustulokset eivät vaikuta rekisteröintiin. Alla esitellään suomenlapinkoirien yleisimmät silmäsairaudet ja lonkanivelen kasvuhäiriöt. Sen jälkeen esitellään suomenlapinkoirilla esiintyviä muita sairauksia.

Silmäsairaudet (ELL Päivi Vanhapelto, ELL Anu Lappalainen)

PRA

PRA eli etenevä verkkokalvon surkastuma tuhoaa silmän valoa aistivia soluja. Kyseessä on ryhmä sairauksia, jotka ovat eri geenien aiheuttamia. PRA:ta on montaa tyyppiä, eri rotujen PRA:t ovat erilaisia ja jopa samassa rodussa voi olla useita eri muotoja. PRA on löydetty yli 100

rodulla ja näistä ainakin 22:lla mutaatio on voitu paikallistaa. Se voi esiintyä millä tahansa rodulla. Yleisin periytymismekanismi on autosomaalinen resessiivinen. Kliinisten oireiden ilmenemisikä ja eteneminen vaihtelevat liittyen PRA-muodon syntymekanismiin. Hyvin nuorella koiralla esiintyvä PRA:n muoto liittyy vääränlaiseen näköhermosolujen kehitykseen. Myöhemmällä iällä alkavassa PRA:ssa sen sijaan näköhermosolut kehittyvät normaalisti, mutta alkavat rappeutua. Useimmissa PRA:n muodoissa koira muuttuu ensin hämärässä epävarmaksi ja pelokkaaksi. Tämä johtuu hämäränäössä tärkeiden verkkokalvon sauvasolujen surkastumisesta. Myöhemmin koira sokeutuu kokonaan verkkokalvon tappisolujen surkastuessa. Silmäterä on laaja ja silmänpohjan lisääntynyt heijaste näkyy erityisen selvästi valon kohdistuessa laajentuneeseen mustuaiseen. PRA:han ei ole hoitoa, mutta tutussa ympäristössä sokeakin koira voi pärjätä erittäin hyvin. Kokeellisesti koirille on käytetty geeniterapiaa näköhermosolujen perinnöllisessä sairaudessa, jossa periyttävä geeni on tunnettu. Diagnoosi tehdään yleensä silmänpohjan oftalmoskooppisessa tutkimuksessa. Verkkokalvon sähköisessä tutkimuksessa (ERG) voidaan havaita muutoksia näköhermosoluissa jo ennen oftalmoskooppisessa tutkimuksessa nähtäviä selviä verkkokalvon rappeutumamuutoksia.

Suomenlapinkoiralla tyypillisin PRA:n muoto on myöhemmällä iällä alkava PRA. Rodun ensimmäisessä joukkosilmätarkastuksessa vuonna 1987 löytyi ensimmäinen PRA:ta sairastava suomenlapinkoira. PRA oli iso ongelma rodussamme aina vuoteen 2006 jolloin saimme käyttöön sairauden tunnistavan kaupallisen prcd PRA-testin. Vuosina 2006-07 yhdistys tuki rahallisesti suomenlapinkoirien prcd-PRA testausta. Yhdistys suosittelee suomenlapinkoirien omistajia testauttamaan jalostukseen käytettävät koirat. Prcd-PRA-testi mahdollistaa sairauden kantajien käytön jalostukseen terveeksi, ei-kantajaksi tutkitun partnerin kanssa. Aikavälillä 1.1.2006 - 30.9.2009 on testattu 869 suomenlapinkoira, joista PRA sairaaksi on todettu 22, siis 2,53 % testatuista. Kantajia samalla aikavälillä on 230 kpl eli 26 % testatuista. Toistaiseksi tutkittujen koirien määrä on niin vähäinen, että johtopäätöksiä sairauden yleisyydestä ei voida vetää. Suomenlapinkoirilla on todettu myös muita PRA:n muotoja, mutta huomattavasti vähemmän kuin myöhemmällä iällä alkavaa PRA:ta.

KATARAKTA (ent. HC)

PERINNÖLLINEN HARMAAKAIHI eli hereditaarinen katarakta samentaa silmän linssin osittain tai kokonaan. Tunnettujen muotojen periytymismekanismi on yleensä autosomaalinen resessiivinen, mutta useimpien muotojen periytymismallia ei tiedetä. Sairauden alkamisikä vaihtelee suuresti. Perinnöllinen kaihi on yleensä molemminpuolinen ja johtaa sokeuteen, jos linssien samentuminen on täydellinen. Jos kaihisamentuma jää hyvin pieneksi, sillä ei ole vaikutusta koiran näkökykyyn. Katarakta eli kaihi voi olla perinnöllinen tai ei perinnöllinen, synnynnäinen tai hankittu. Syntymän ja 8 viikon iän välillä todetut kataraktat ovat synnynnäisiä. Esimerkkinä hankitusta kataraktasta voidaan mainita sokeritautiin liittyvä, hyvin nopeasti täydelliseksi kaihiksi kehittyvä katarakta. Muita esimerkkejä hankitusta kaihista ovat esimerkiksi vanhuuden kaihi ja PRA:han liittyvä toissijainen kaihi. Ns. nukleaariskleroosi eli linssin kovettuminen vanhalla koiralla ei ole varsinainen kaihimuutos, vaan normaaliin ikäänymiseen liittyvä muutos, jossa linssin ydin muuttuu 'opaalinharmaaksi'. Näkökykyyn se ei vaikuta. Perinnöllinen kaihi voidaan todeta perinnöllisten silmänsairauksien varalta tehtävässä silmätutkimuksessa. Erityisen tärkeää kaihin toteamisessa on viralliseen silmätutkimukseen kuuluva biomikroskooppitutkimus. Kaihi voidaan poistaa leikkauksella fakoemulsifikaatiomentelmällä. Paras leikkaustulos saadaan, kun leikkaus tehdään ennen kuin kaihimuutos on täydellinen. Hoidon edellytyksenä on se, että silmänpohja on terve. Perinnöllinen katarakta voi esiintyä yhdessä PRA:n kanssa, yleensä PRA:han liittyy kuitenkin ns. toissijainen kaihi.

Suomenlapinkoirille tyypilliset kataraktin muodot ovat posterior polaarinen ja kortikaalinen. Perinnöllistä kataraktia sairastavia suomenlapinkoiria ei suositella käytettäväksi jalostukseen.

RD

RD (retinan dysplasia eli verkkokalvon synnynnäinen kehityshäiriö) jaetaan kolmeen muotoon, multifokaaliin (MRD), geografiseen (GRD) ja totaaliseen (TRD). MRD:ssa verkkokalvolla näkyy yksittäisiä poimuja, jotka syntyvät verkkokalvon paikallisen virhekehityksen seurauksena. Poimujen määrä voi vaihdella. MRD ei vaikuta näkökykyyn. GRD:ssa verkkokalvo on väärin kehittynyt laajemmalla alueella, mikä voi vaikuttaa koiran näkökykyyn ja TRD:ssa verkkokalvo on kokonaan irtautunut, mikä aiheuttaa silmän täydellisen sokeuden. MRD-muutokset eivät pahene iän myötä, vaan saattavat pikemminkin osittain hävitä näkyvistä vanhemmiten. GRD:aan saattaa iän myötä liittyä paikallista verkkokalvon rappeumaa muutoksen alueella. Useilla roduilla RD:n on todettu periytyvän väistävasti. Eri RD-muotojen välistä geneettistä yhteyttä ei tunneta.

Kahta MRD-diagnoosin saanutta koiraa ei suositella yhdistettäväksi. GRD ja TRD sairaita koiria ei suositella käytettäväksi jalostukseen.

PHTVL/PHPV

PHTVL/PHPV (persistent hyperplastic tunica vasculosa lentis/persistent hyperplastic primary vitreous) on kirjainlyhenne sairauksista, joissa linssin ja silmänpohjan välinen sikiöaikainen verisuoniverkosto ei surkastu normaalisti syntymän jälkeen. Löydös jaetaan vakavuudeltaan kuuteen asteeseen, joista aste 6 tarkoittaa sitä, että silmä on sokea. Lievimmässä asteessa (1) näkyy linssin takapinnalla ainoastaan pieniä pigmenttipisteitä, jotka eivät vaikuta näkökykyyn eivätkä muutokset pahene iän myötä. Vakavammassa asteissa muutokset voivat aiheuttaa linssin lisääntyvää samentumista.

PHTVL/PHPV on sairaus, jossa linssin ja silmänpohjan välinen sikiökautinen verisuoni ei ole normaalisti surkastunut.

Asteita 2 – 6 ei suositella käytettäväksi jalostukseen.

PPM

PPM (persistent pupillary membranes) ovat synnynnäisiä sikiöaikaisten verisuonten ja kalvojen jäänteitä iiriksessä eli värikalvossa. Vakavimmat asteet, joissa jäänteet kiinnittyvät linssin etupinnalle ja/tai sarveiskalvon sisäpinnalle, voivat vaikuttaa näkökykyyn. Epäillään perinnölliseksi, synnynnäiseksi muutokseksi joillakin roduilla.

Suosittelaa ettei kahta saman diagnoosin saanutta koiraa yhdistetä.

YLIMÄÄRÄISET RIPSET

DISTICHIASIS/EKTOOPPINEN CILIA (Kennelliitto tallensi aiemmin yhteisellä nimikkeellä cilia aberranta) ylimääräiset ripset, jotka tulevat ulos joko normaalin ripsirivin sisäpuolelta luomen reunasta (distichiasis) tai luomen sisäpinnalta (ektooppinen cilia). Caruncular trichiasis tarkoittaa silmän sisänurkan ihon karvoja, jotka kääntyvät sarveiskalvon sisänurkan päälle ärsyttäen silmää. Luomen reunasta kasvavat ripset voivat kaartua ulospäin normaaliin ripsien tavoin tai ne kääntyvät sisäänpäin kohti sarveiskalvoa. Ripset voivat olla pehmeitä tai kovia. Etenkin

luomen sisäpinnan läpi suoraan sarveiskalvoa vasten kasvava ripsi voi aiheuttaa sarveiskalvon vaurioitumisen. Tämä ilmenee silmän siristelynä ja ylimääräisenä kyynelvuotona. Silmän sarveiskalvon pinnalla ”uivat”, pehmeät distichiasis-ripset eivät yleensä aiheuta oireita. Oireilevilta koirilta ripsiä voidaan poistaa nyppimällä, jolloin ne kasvavat uudestaan tai poistaa ne pysyvästi polttamalla tai leikkauksella. Vaiva on selvästi periytyvä, mutta periytymismekanismi ei ole tiedossa. Luokitellaan nykyään silmätarkastuksissa lieviin, kohtalaisiin ja vakaviin muotoihin.

Suosittelaa, ettei kahta saman diagnoosin saanutta yksilöä yhdistetä.

Lappalaiskoirat ry:n tietojen mukaan 4937 suomenlapinkoiralta on tutkittu silmät. (Kevät 2009)

Taulukko 10 Yhteenveto vuosilta 1994 – 2008 silmätarkastusten osalta. (KoiraNet)

Vuosi	Koiria	Tutkittu	%	Terveet	%	HC-postpol	Hc-muut	PRA	MRD	GRD	PHTVL/PHPV	PPM	ripsiä	muut
1994	731	170	23 %	158	93 %	4		1			5	1	1	1
1995	678	145	21 %	129	89 %	6	1	5			1	1		1
1996	567	167	29 %	150	90 %	9	1	1		1	1	2	1	
1997	536	161	30 %	148	92 %	7		3	1		2		1	
1998	564	187	33 %	178	95 %	5			1		3		1	
1999	687	241	35 %	222	92 %	5	2	2	1	1	3	5	2	
2000	719	266	37 %	245	92 %	7	1	5	1		4		7	
2001	734	255	35 %	233	91 %	4	3	2	1	2	4	3	6	
2002	965	353	37 %	317	90 %	8	4	2	4	1	9	5	5	2
2003	946	314	33 %	286	91 %	3	4	3	7	1	2	2	6	1
2004	1136	401	35 %	354	88 %	8	2	3	14	1	5	2	1	3
2005	1264	384	30 %	348	91 %	7	3	2	5		5	1	16	1
2006	1129	290	26 %	259	89 %	6	11		8		1	4	7	3
2007	1306	177	14 %	168	95 %	5					1	2	1	
2008	1329	18	1 %	16	89 %						1	1		
yht.	13291	3529	27 %	3211	91 %	84	32	29	43	7	47	29	55	
Sairauksien esiintyvyys						2,4 %	0,9 %	0,8 %	1,2 %	0,2 %	1,3 %	0,8 %	1,6 %	

LONKKANIVELEN KASVUHÄIRIÖ

Lonkkaniveleen kasvuhäiriö eli ”lonkkavika”, (engl. hip dysplasia, HD) on koirien yleisin luuston/nivelten kasvuhäiriö. Se voidaan määritellä perinnölliseksi lonkkaniveleen löysyydeksi. Lonkat ovat syntymähetkellä makroskooppisesti normaalit, mutta muutokset alkavat jo pennun ensimmäisten elinviikkojen aikana. Löysyys johtaa reisiluun pään ja lonkkamaljan riittämättömään kontaktiin. Alueelle kohdistuu epänormaalin suuri paine, joka on sitä suurempi mitä pienempi kontaktialue on. Tämä voi johtaa mikromurtumiin ja lonkkamaljan mataloitumiseen. Noin vuoden iässä lantion luutumisen on täydellistä ja lonkkaniveletkin stabiloituvat. Yleensä kipukin helpottaa tässä iässä.

Lonkkaniveleen kasvuhäiriö johtaa yleensä nivelrikkoon. Nivelrikkon kehittymisen aikatauluun ja tyyppiin vaikuttavat rotukohtaiset ja yksilölliset erot. Lonkkaniveleen kasvuhäiriön perimmäistä syytä ei tiedetä, mutta se periytyy tämänhetkisen tutkimustiedon perusteella kvantitatiivisesti eli siihen vaikuttaa useita eri geenejä. Näistä osa on ns. suurivaikutteisia geenejä (engl. major gene). Periytymisaste vaihtelee eri tutkimuksissa välillä 0.1–0.6. Ympäristöllä on vaikutusta kasvuhäiriön ilmiäsuun. Useissa tutkimuksissa on todettu runsaan ravinnonsaannin olevan

yhteydessä lonkkavikaan. Ruokinta ei aiheuta dysplasiaa, mutta se tuo vian esiin geneettisesti alttiilla koirilla. Tämä pätee myös toisin päin, optimaalisella ruokinnalla lonkkanivelen kasvuhäiriö ei tule näkyviin tai on lievempää. Myös liian raju liikunta kasvuaikana voi pahentaa muutoksia.

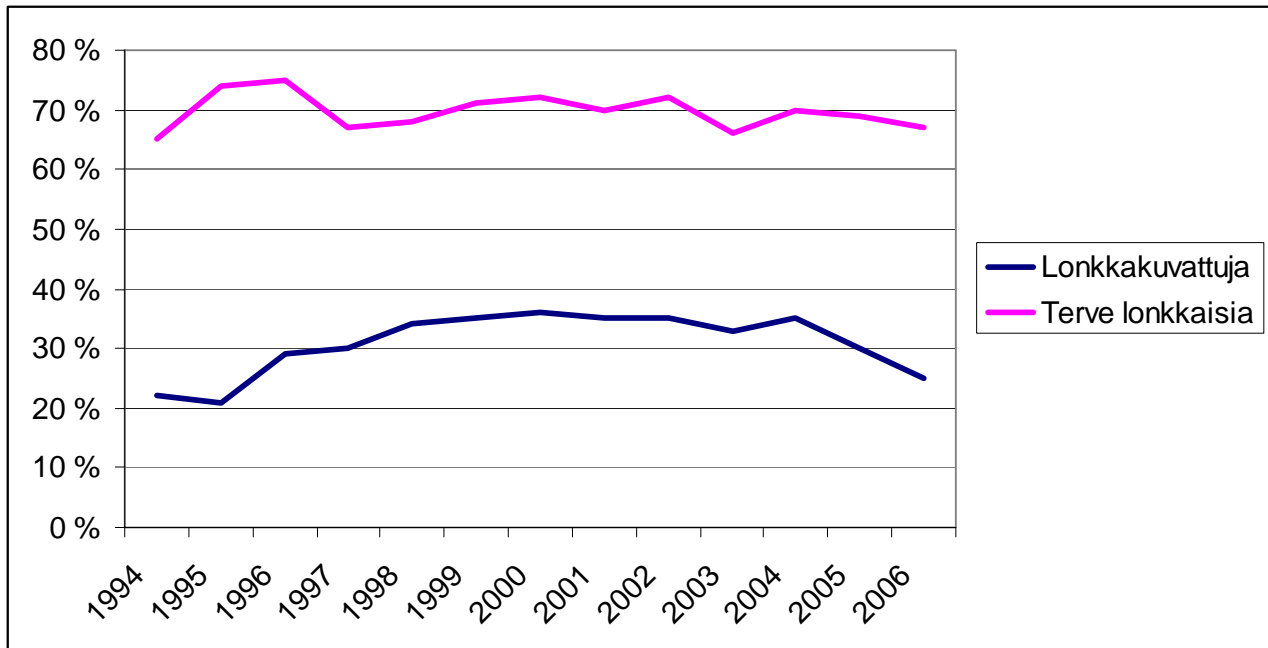
Lonkkanivelen kasvuhäiriötä tavataan lähes kaikilla roduilla, mutta yleisintä se on suurilla ja jättiroduilla. Oireet voidaan huomata pentuna 3-12 kuukauden iässä, jolloin kipu johtuu löysyyden aiheuttamasta nivelkapselin tulehduksesta tai luukalvon hermojen jännityksestä ja repeämisestä. Oireet voivat vähentyä selvästi tai loppua kokonaan jopa useiksi vuosiksi, kun nivelen ympärille muodostuva sidekudos vähentää nivelen löysyyttä. Toinen oireilevien koirien ryhmä on aikuiset koirat, joiden oireiden syynä on nivelrikko. Nuorilla koirilla oireina voivat olla takajalkojen ontuminen, ”pupuhyppely”, ylösnousuvaikkeudet levon jälkeen, liikkumishaluttomuus ja naksateleva ääni kävellessä. Oireet voivat alkaa äkillisesti ja omistaja voi liittää ne johonkin tapaturmaan. Vanhemmilla nivelrikkoisilla koirilla oireet voivat olla epämääräisiä. Oireilu laitetaan usein vanhenemisen piikkiin. Tyypillisiä oireita ovat takajalkojen ontuminen ja jäykkyys liikkeessä. Lonkkavikainen koira yrittää viedä painoa pois takaosalta, mikä ilmenee kävellessä selkälinjan aaltoiluna ja lantion kiertymisinä. Tämä johtaa myös takaosan lihaskatoon ja etupään lihasten voimistumiseen.

Lonkkanivelen kasvuhäiriön ja siitä johtuvan nivelrikon hoidossa on ruokinnalla keskeinen merkitys. Ylipaino pahentaa oireita ja pelkkä painon pudotus voi helpottaa koiran oloa. Tulehduskipulääkkeitä ja pistoksena tai suun kautta annettavia nivelnesteen ja nivelruston koostumusta parantavia aineita käytetään yleisesti. Sopiva liikunta pitää lihaksiston kunnossa ja nivelet liikkuvina. Kirurgisia hoitoja on myös olemassa.

Lonkkavian vastustamisohjelma perustuu useimmilla roduilla röntgenkuvissa sairiksi todettujen yksilöiden karsimiseen jalostuksesta. Lonkkanivelen kasvuhäiriön periytyvyys on kohtuullinen. Ilmiasuunkin perustuvan jalostusvalinnan pitäisi johtaa tuloksiin, jos valinta on systemaattista. Jalostusarvoindeksien (BLUP-indeksit) avulla valinta on tehokkaampaa. Indeksissä otetaan huomioon koiran kaikkien tutkittujen sukulaisten taso ja poistetaan röntgentuloksiin vaikuttavien ympäristötekijöiden vaikutusta. Jalostusindeksejä lasketaan jo useille roduille sekä lonkka- että kyynärnivelistä. Indeksien laskemisen edellytyksenä on riittävä määrä kuvattuja koiria. (ELL Nina Menna)

Tilanne kevät 2009, tutkittujen koirien jakauma: A = 38,1 %, B = 32,4 %, C = 22,6 %, D = 6,8 %, E = 0,2 %, vika-asteet (C+D+E) 29,5 %. Tutkittuja koiria 4067. D- ja E-lonkkaisia koiria ei suositella käytettäväksi jalostukseen eikä myöskään suositella yhdistettäväksi kahta C-lonkkaista koira.

Taulukko 11. Yhteenveto vuosilta 1994 – 2006 lonkkatarkastusten osalta (KoiraNet)



4.3.2 Muut Suomessa esiintyvät sairaudet ja viat

Suomenlapinkoiran jalostuksessa huomioon otettavia sairauksia, jotka eivät kuulu Pevisaan, on esitelty alla. Jalostuksessa korkein painoarvo on sairauksilla, jotka vaikeuttavat koiran elämää oleellisesti tai johtavat koiran lopetukseen.

Epilepsia

Epilepsia on toistuvia kohtauksia aiheuttava aivojen sähköisen toiminnan häiriö, joka on koiran yleisin neurologinen sairaus. Kohtauksien luonne vaihtelee ja koiralla voi olla tajunnan, motoriikan, sensorisen toiminnan, autonomisen hermoston ja/tai käyttäytymisen häiriöitä. Kohtauksen aikana koira voi olla tajuissaan tai tajuton. Jos koko koira kouristelee, puhutaan yleistyneestä kohtauksesta. Kohtaus voi esiintyä myös paikallisena, jolloin vain yksi lihasryhmä, esimerkiksi koiran raaja tai raajat kouristelevat. Paikallisalkuinen kohtaus voi laajeta yleistyneeksi kohtaukseksi. Kohtauksen luonne riippuu purkauksen lähtöpaikasta aivoissa ja sen leviämisestä. Epilepsiaa sairastavaa koira ei saa käyttää jalostukseen. Samoin on vältettävä sellaisten riskilinjojen yhdistämistä, joiden tiedetään tuottaneen epileptikkojälkeläisiä, niin kauan kun rodulle ei ole olemassa geenitestiä, jonka avulla sairauden kantajuus voidaan todeta.

Ensimmäinen epilepsiakohtaus tulee useimmiten nuorena, 1-5 – vuotiaana, mutta perinnöllinen epilepsia voi alkaa missä iässä hyvänsä. Samantyyppisiä kohtauksia voivat aiheuttaa myös muut sairaudet kuin epilepsia. Epilepsiadiagnoosi pohjautuu muiden sairauksien poissulkemiseen. Siksi koirasta otetaan virtsa- ja verinäytteitä ja tehdään neurologinen tutkimus. Jollei muuta selittävää syytä löydy, koira sairastaa epilepsiaa. Epilepsiaa ei voida parantaa, vaan koira tarvitsee lääkitystä koko loppuelämänsä ajan. Lääkityksen aloituspäätökseen vaikuttaa kohtauksien esiintymistiheys ja vakavuus. Lääkityksen avulla epilepsiakohtausten esiintymistä voidaan harventaa, kohtauksia lieventää ja niiden kestoa lyhentää. Joskus kohtaukset saadaan lääkityksellä kokonaan loppumaan. (ELL Nina Menna)

Epileptistyyppisiä kohtauksia saaneita koiria on jalostustoimikunnalla tiedossa tällä hetkellä noin 135 kpl. Luku sisältää sekä idiopaattista epilepsiaa sairastavat että yhden epileptistyyppisen kohtauksen saaneet koirat. Epilepsia on sairautena koko kannassa esiintyvä ongelma, kohtauksen saaneissa koirissa on eri linjoja edustavia yksilöitä. Tästä syystä jalostustoimikunnan olisi hyvä saada tietoonsa jokainen epilepsiaa sairastava yksilö. Tällä tavalla riskiyhdistelmiä voitaisiin minimoida. Tämän hetken tiedot sairaista koirista on saatu lähinnä terveystarkastuksista ja koiranomistajien omista ilmoituksista. Yhdistys suosittelee, ettei epilepsiaa sairastavaa koiraa käytettäisi jalostukseen eikä uusittaisi yhdistelmää, josta on syntynyt epileptinen koira. Tulisi myös välttää sellaisten linjojen yhdistämistä, joissa on runsaasti epilepsiaa sairastavia koiria. Suomenlapinkoira on mukana professori Hannes Lohen tutkimusryhmän epilepsiatutkimuksessa. Yhdistyksessä toimii myös epilepsiatilannetta seuraava epilepsiatyöryhmä.

Luusto- ja nivelvialt

Kyynärnivelet

Kyynärnivelen kasvuhäiriö (engl. elbow dysplasia, ED) on yleisin isojen ja jättikokoisten koirien etujalan nivelkivun ja ontumisen aiheuttaja. Kyynärnivelen kasvuhäiriön eri muotoja ovat varislisäkkeen (processus coronoideus) sisemmän osan fragmentoituminen, olkaluun nivelnastan (condylus humeralis) sisemmän osan osteokondroosi ja kiinnittymätön kyynärpään uloke (processus anconaeus). Kyynärnivelen inkongruenssia (nivelpintojen epäyhdenmukaisuutta) pidetään tärkeänä syynä kaikkiin edellä mainittuihin kasvuhäiriöihin ja myös se lasketaan kyynärnivelen kasvuhäiriöksi.

Kyynärnivelen kasvuhäiriön periytymisen mekanismit ovat epäselvät. Periytyminen on kvantitatiivista eli siihen vaikuttaa useita eri geenejä. Yksi näistä geeneistä saattaa olla ns. suurivaikutteinen geeni. Kasvuhäiriön tyyppi vaihtelee eri roduilla, mikä viittaa siihen että aiheuttajina ovat eri geenit. Kyynärnivelen kasvuhäiriö on yleisempää uroksilla todennäköisesti urosten suuremman painon ja mahdollisesti myös hormonaalisten tekijöiden takia. Nykykäsityksen mukaan perinnöllisillä tekijöillä on suurin osuus kyynärnivelen kasvuhäiriön synnyssä, mutta ympäristötekijöillä on osuutensa sen ilmenemisessä. Toisin sanoen optimaalisella ruokinnalla voidaan mahdollisesti estää kasvuhäiriön kehittyminen yksilöllä, jolla on siihen perinnöllinen taipumus.

Kaikissa kyynärnivelen kasvuhäiriöissä oireet alkavat keskimäärin 4 – 7 kuukauden iässä. Tyypillinen oire on ontuminen, joka voi pahentua rasituksessa tai olla voimakkainta levon jälkeen. Ontuminen voi olla jatkuvaa tai ajoittaista. Omistajan voi olla vaikea havaita koiran ontumista, jos kasvuhäiriö on molemminpuolinen. Toisinaan kasvuhäiriö on molemmissa kyynärnivelistä, vaikka koira ontuu vain toista jalkaa. Usein oireet huomataan vasta aikuisiällä ja silloin oireet johtuvat sekundaarisesta nivelrikosta. Kiinnittymätön kyynärpään uloke ei välttämättä oireile nuorella koiralla ja se voi olla röntgenkuvauksen sivulöydös.

Kasvuhäiriöiden ja niiden erilaisten kirurgisten hoitojen tehosta ja pitkäaikaisennusteesta ei ole olemassa kattavia tutkimuksia. Leikkaushoidon hyöty on epävarma, jos nivelessä on jo selvät nivelrikon merkit. Kaikkien kyynärnivelen kasvuhäiriöiden seurauksena on ainakin hoitamattomana nivelrikko. Leikattuunkin jalkaan kehittyy yleensä aina jonkin asteinen nivelrikko, mutta sen määrä voi olla vähäisempää ja se voi kehittyä myöhemmin kuin ilman leikkausta hoidetussa nivelessä. Kyynärnivelen nivelrikko invalidisoi koiraa yleensä pahemmin kuin esim. lonkkien nivelrikko, koska koiran painosta noin 60 % on etuosalla. Nivelrikon hoidossa tärkeitä ovat painon pudotus, liikunnan rajoitus ja tarvittaessa käytetään myös

tulehduskipulääkkeitä. Lisäksi voidaan käyttää nivelnesteen koostumusta parantavia lääkkeitä ja ravintolisiä.

Pohjoismaissa kyynärnivelkuvien arviointi perustuu sekundaarisiin nivelrikon merkkeihin. On huomattava, että jo 1. asteen muutos tarkoittaa sitä, että koiralla on kyynärnivelen kasvuhäiriö ja siitä johtuvia nivelrikkomuutoksia. Ruotsissa kyynärnivelen kasvuhäiriö on vähentynyt roduissa, joissa kyynärniveliä kuvataan. Tämä johtuu todennäköisesti siitä, että siellä käytetään näissä roduissa jalostukseen vain vähän muita kuin kyynärniveliä suhteiden terveitä koiria. Jalostusarvoindeksit (BLUP-indeksit) tehostavat jalostusvalintaa. Indeksissä otetaan huomioon koiran oman tuloksen lisäksi sen kaikkien tutkittujen sukulaisten taso ja poistetaan röntgentuloksiin vaikuttavien ympäristötekijöiden vaikutusta. Jalostusindeksejä lasketaan jo useille roduille sekä lonkka- että kyynärnivelistä. Indeksien laskemisen edellytyksenä on riittävä määrä kuvattuja koiria. (ELL Anu Lappalainen)

Suomenlapinkoirilla kyynärniveliä on alettu tutkia entistä enemmän. Vuosina 1994-2008 tutkittu 744 koiraa (5,6 %) tuloksella: ei muutoksia 92,9 %, lievät muutokset 6 %, kohtalaiset muutokset 1,1 %, voimakkaat muutokset 0,1 %.

Kyynärnivelmuutoksia oli siis 6,54 %:lla tutkituista (744 kpl). Jalostukseen suositellaan käytettäväksi kyynärnivelistään terveitä koiria.

Patellaluksaatio – polvilumpion sijoiltaan meno

Polvinivelen rakenteelliset heikkoudet altistavat patellaluksaatiolle eli polvilumpion sijoiltaan menolle. Jalka-asento on virheellinen ja polvilumpion telaurat ovat liian matalat.

Patellaluksaatiota esiintyy suhteellisen runsaasti kääpiöroduilla ja sellaisilla suuremmilla roduilla, joilla on suora takajalka. Periytyvyyden mekanismi ei ole tiedossa. Pienikokoisilla roduilla polvilumpio luksoituu yleensä sisäänpäin (mediaalisesti).

Patellaluksaatio on synnynnäinen ja jaetaan vian vakavuuden perusteella neljään eri asteeseen. Eläinlääkäri tutkii polvet tunnustelemalla. I - asteen luksaatiot ovat tavallisesti oireettomia eivätkä kaipaa hoitoa. II- ja III - asteen luksaatioissa koiralla havaitaan selviä liikkumisvaikeuksia. Ravatessaan koira koukistaa hetkittäin raajaansa sen sijaan että tukeutuisi sillä maahan (polvilumpio on luiskahtanut pois paikoiltaan), ja jatkaa sitten normaalia ravia (polvilumpio on palautunut paikoilleen). IV - asteen luksaatioissa polvilumpio on pysyvästi pois paikoiltaan. Usein oireet huomataan tapaturman jälkeen, vaikka kyseessä on synnynnäinen vika.

Lievien patellaluksaation muotojen hoidoksi riittää yleensä lepo ja kipulääkitys. Vaikeat patellaluksaatiot on hoidettava kirurgisesti. Vaikeimman asteen luksaatioissa hoito voi vaatia useita leikkauksia ja ennuste voi olla huono. Muutamat rodut kuuluvat patellaluksaation osalta PEVISA:aa. (ELL Anu Lappalainen)

Suomenlapinkoirilla tavataan muutamia patellaluksaatio -tapauksia vuosittain. Omistajia suositellaan teettämään virallinen polvitarkastus. Rotuyhdistyksen saamasta tiedosta on hyötyä jalostustoimikunnalle jalostusneuvonnassa. Vuosina 1994 - 2008 on tutkittu 1170 koiraa (8,8 %) tuloksella: ei muutoksia 98 %, lähes normaali 1,6 %, selvät muutokset 0,4 %.

Luvusta puuttuvat pentuina leikkauksen läpikäyneet yksilöt. Jalostukseen ei suositella kuin terveitä 0 -polvisia koiria. Myöskään pentuna patellaluksaation vuoksi leikattua koiraa ei suositella käytettäväksi jalostukseen.

Häntämutkat ja muut luuston kehityshäiriöt

Tähän kategoriaan sisältyvät häntämutkat, olka- ja kinnernivelien sekä selkärangan kasvu- ja kehityshäiriöt. Nämä kaikki ovat osittain periytyviä mutta myös ympäristötekijöillä (esim. ravinto ja liikunta) voi olla suuri vaikutus kasvu- ja kehityshäiriöiden ilmenemisessä.

Häntämutka eli nikamavika hännässä tarkoittaa yhden tai useamman häntänikaman yhteenluutumista tai epämuodostumista. Suomenlapinkoiralla voi olla hännässään myös J – koukku eli ns. paimenkoukku. Tällainen J -koukku on täysin hyväksyttävä eikä sitä tule sotkea todelliseen häntämutkaan. J -koukun pystyy suoristamaan toisin kuin aidon häntämutkan. Häntämutkaista koiraa ei suositella käytettäväksi jalostukseen.

Hammaspuutokset

Hammaspuutokset ovat perinnöllisiä ja ne periytyvät polygeenisesti ja dominantisti. Hammaspuutosten merkityksestä koiralle voidaan olla montaa mieltä. Selvää kuitenkin on että jos hammaspuutoksiin ei jalostuksessa kiinnitetä huomiota, vika yleistyy ja hammaspuutosten määrä lisääntyy. Hammaspuutoksellista koiraa tulee käyttää jalostukseen harkiten ja sille tulee etsiä kumppani, jolla on täydellinen hampaisto. Hammaspuutostilannetta seurataan.

Immuunijärjestelmän häiriöt

Suomenlapinkoirilla on todettu immuunijärjestelmän häiriöistä johtuvia sairauksia, kuten hypotyreoosia (n.40 tapausta), Addisonin tautia (n.20 tapausta) atopiaa ja allergioita yksittäisiä tapauksia, Cushingin tautia ja demodikoosia (karvatuppipunkki) yksittäisiä tapauksia. Immuunijärjestelmään liittyvät sairaudet johtuvat liiallisesta tai vääränlaisesta immuunipuolustuksen toiminnasta. Autoimmunisairauksiin ja muihin immuunijärjestelmän ongelmiin tulee suhtautua vakavasti. Roduilla, joissa geneettinen monimuotoisuus on vähentynyt, ensimmäisiä ongelmia ovat olleet immuunijärjestelmän häiriöt.

Oireellisia koiria ei suositella käytettäväksi jalostukseen. Oireellisten koirien muiden sukulaisten käytössä tulee ottaa huomioon niiden itsensä ja partnerin suvun autoimmunisairausryhmään liittyvät sairaudet. Sisarusten käyttöä suositellaan vasta myöhemmällä iällä (4 vuotta tai vanhempana). Sukusiitosta tulee välttää koska tällöin häiriöiden riski immuunijärjestelmässä kasvaa. Itse sukusiitoskerroin ei välttämättä kerro populaation todellisesta geneettisestä monimuotoisuudesta.

Kilpirauhasen vajaatoiminta

Kilpirauhasen vajaatoiminta (hypotyreoosi) johtuu liian alhaisesta kiertävien kilpirauhashormonien määrästä. Kilpirauhasen vajaatoiminta on koiran yleisin sisäerityssairaus. Sairauden esiintyvyys on keskimäärin 0,2 – 0,4 % kaikista koirista, mutta joissakin roduissa esiintyminen on huomattavasti yleisempää. Kilpirauhasen vajaatoiminnan taustalla on tavallisimmin immunologinen kilpirauhasen tulehdusreaktio, lymfosytaarinen tyreoidiitti. Kilpirauhasen vajaatoiminta on autoimmunisairaus, jolla on geneettistä taustaa.

Kilpirauhasen vajaatoimintaa poteva koira on tyypillisesti kooltaan keskikokoinen tai suuri ja iältään keski-ikäinen (4-11 -vuotias). Kliiniset oireet kehittyvät, kun noin 75 %

kilpirauhaskudoksesta on tuhoutunut, joten sairaus on voinut olla olemassa kuukausia tai vuosia ennen oireiden puhkeamista. Riskirotujen yksilöt voivat sairastua muita nuorempina, mutta vajaatoiminta on harvinainen alle kahden vuoden ikäisillä koirilla.

Kilpirauhashormonia tarvitaan kaikkialla elimistössä aineenvaihdunnan ylläpitämiseen. Siksi vajaatoiminnan oireet ovat moninaiset. Aineenvaihdunnan hidastumiseen liittyvät oireet, kuten uneliaisuus, lihavuus ja liikunnan siedon aleneminen, ovat yleisimmät. Lähes yhtä paljon esiintyy iho-oireita, kuten karvapeitteen ohenemista, kaljuutta ja huonokuntoisuutta sekä ihon tummumista, seborreaa ja pinnallisia ihotulehduksia. Edellä mainittuja harvemmin esiintyy hermostollisia, silmiin, sydämen toimintaan, käyttäytymiseen, lisääntymiseen tai ruuansulatuskanavan toimintaan liittyviä oireita.

Kilpirauhasen toiminnan mittaamiseen on käytössä useita eri testejä, joista tavallisimmin käytetään T4 ja TSH määryksiä. Jos tulos on ristiriitainen, uusintatutkimus suoritetaan 4-8 viikon kuluttua tai määritetään vapaa-T4 pitoisuus. Lymfosytääristä tyreoidiittia epäiltäessä voidaan mitata tyreoglobuliinivasta-aineiden määrä (TGA). Negatiivinen tulos ei kuitenkaan sulje pois autoimmuunityypin sairautta. Hoitona käytetään elinikäistä levotyroksiinikorvaushoitoa. (ELL Nina Menna)

Kilpirauhasen vajaatoimintaa sairastavia suomenlapinkoiria on yhdistyksellä tiedossa tällä hetkellä noin 40 kpl. Sairaita koiria ei suositella käytettäväksi jalostukseen.

Addisonin tauti

Addisonin tautia eli lisämunuaiskuoren vajaatoimintaa tavataan monilla erituisilla koirilla. Lisämunuaiskuoren vajaatoiminta voi johtua lisämunuaisesta itsestään, tai sitä säätelevistä aivolisäkkeestä tai hypotalamuksesta. Kun häiriö on lisämunuaisessa, puhumme Addisonin taudista.

Addisonin tauti on usein niin sanottu autoimmuunitauti. Autoimmuunitaudissa elimistö käynnistää vasta-ainemuodostuksen omia kudoksiaan kohtaan. Addisonin taudissa elimistö tunnistaa joitakin lisämunuaisen rakenteita vieraaksi kudokseksi, jota immuunipuolustus sitten alkaa tuhota. Lisämunuaisen kuorikerros on taudin oireiden alkaessa tuhoutunut noin 90-prosenttisesti. Addisonin tauti voidaan saada aikaan myös Cushingin taudin hoidossa, jolloin lisämunuaiset tuhoetaan solumyrkkyllä (ns. iatrogeeninen Addison).

Vaurioitunut tai tuhoutunut lisämunuaisen kuorikerros ei pysty tuottamaan tarpeeksi aineenvaihdunnassa tärkeitä hormoneja eli mineralokortikoideja ja glukokortikoideja. Kuorikerroksen hormonit ovat rakenteeltaan ns. steroideja, ja koska ne tuotetaan kuorikerroksessa (cortex), niitä kutsutaan myös yhteisnimityksellä kortikosteroidi. Mineralokortikoidilla on tärkeä osa elimistön suolatasapainon säätelyssä: se pyrkii säästämään elimistön natriumvarastoja. Glukokortikoidi eli kortisoli taas vaikuttaa lähes jokaisessa elimessä ja kudoksessa, sillä on mahdollisesti jopa satoja vaikutuksia kehon toimintaan. Kortisoli turvaa elimistön energiasaantia ja on erityisen tärkeä stressitilanteissa. Lisäksi kortisoli esimerkiksi vaikuttaa immuunijärjestelmään hidastamalla tulehdusreaktioita, säätelee sydämen ja verisuonten toimintaa sekä proteiini-, hiilihydraatti- ja rasva-aineenvaihduntaa ja tasapainottaa insuliinin vaikutusta sokereiden pilkonnassa. Koska kortisoli on niin elintärkeä hormoni, sen eritysmäärä on tarkoin säädelty.

Addisonin tauti oirehtii melko sekavin oirein, jotka johtuvat kortikosteroidien puutoksesta ja puutoksen vaikutuksesta aineenvaihduntaan. Yleisimpiä oireita ovat uneliaisuus, oksentaminen,

ruokahaluttomuus, laihtuminen, masennus ja heikkous. Terveet ja sairaat kaudet voivat vaihdella, ja koira voi välillä vaikuttaa aivan normaalilta. Lisämunuaisen kuorikerroksen tuhoutuminen tapahtuu vähitellen, ja aluksi Addisonin tauti oireilee vain stressin yhteydessä. Koira voi sairastaa jopa vuoden ennen selvien oireiden ilmaantumista. Lisämunuaisten kuorikerroksen tuhouduttua oireita ilmaantuu myös ilman stressin vaikutusta, ja suurimmalla osalla koirista on kroonisia ongelmia.

Tauti voi alkaa myös äkillisenä, varsin rajuoireisena ja henkeä uhkaavana, jolloin kyseessä on niin sanottu Addisonin kriisi. Jokin stressitilanne - fyysinen rasitus, tulehdukset, paasto tai vaikkapa joutuminen kirurgiseen leikkaukseen - laukaisee kriisin. Stressi lisää elimistön glukokortikoidien tarvetta, eikä vajaatoimintainen tai tuhoutunut lisämunuaisen kuorikerros pysty sitä syntetisoimaan. Kriisille tunnusomaista on hidas pulssi, oksentelu, kuivuminen, alilämpöisyys ja vapina tai tärinä. Vatsakivut ja tajunnan häiriöt kuuluvat nekin oireisiin. Addisonin kriisi voi seurata myös Addison-lääkityksen vähentämisestä tai riittämättömästä lääkeannoksesta erilaisissa stressitilanteissa. (Katariina Mäki)

Addisonin tautiin sairastuneita suomenlapinkoiria on jalostustoimikunnan tiedossa parikymmentä (vuoden 2009 lopun tilanne).

Cushingin tauti

Cushingin - tauti eli lisämunuaisen kuorikerroksen liikatoiminta koiralla on kohtalaisen yleinen sairaus kaikkien rotujen kannassa. Sairautta esiintyy eniten keski-ikäisillä ja vanhoilla koirilla, mutta sitä on tavattu myös vain vuoden ikäisillä koirilla. Oireet vaihtelevat suuresti riippuen kortisolin liikaerityksen määrästä ja häiriötilan kestosta

Omistajien ensimmäiseksi huomaamana oireena on huomattavasti lisääntynyt juominen ja virtsaaminen. Lisäksi koira usein muuttuu vaisuksi ja apaattiseksi, liikkuminen muuttuu jäykäksi, vatsa pömpöttää ja kyljistä lähtee laikuittain karva. Cushingin tautia havaitaan keskimääräistä useammin keski-ikäisillä narttukoirilla. Ongelmia syntyy lisää, jos Cushingin taudin yhteydessä kehittyy myös diabetes eli sokeritauti. Hoitotarve ja lääkitys on elinikäinen.

Suomenlapinkoirilla on tavattu yksittäisiä Cushingin tautiin sairastuneita yksilöitä.

Atopiat

Atopia on geneettisestä taipumuksesta aiheutuva tulehduksellinen ja kutiseva allerginen ihosairaus, jonka synnylle on perimän lisäksi olemassa useita altistavia tekijöitä, kuten koiran elinympäristö ja olosuhteet. Atopia on elinikäinen vaiva, joka on kontrolloitavissa, muttei parannettavissa. Ruoka-aineallergia on koiralla atopiaa huomattavasti harvinaisempaa. Vain 10 % iho-oireisista koirista kärsii ruoka-aineallergiasta, jolloin koiralla on yleensä myös ruuansulatuskanavan oireita (ilmavaivat, ripuli). Atooppista tai allergista koira ei saa käyttää jalostukseen.

Atopia on tyypillisesti nuoren aikuisen koiran sairaus ja oireet alkavat suurimmalla osalla atoopikoista 6 kk – 3 vuoden iässä. Allerginen nuha, astma ja silmän sidekalvontulehdus ovat koiralla harvinaisia. Koira reagoi ihollaan ja atopia onkin koiran yleisin ihosairaus. Atopiaan liittyvien toistuvien ihon bakteeri- ja hiivatulehdusten esiintymisestä on päätelty, että atoopikkokoirilla olisi puutteellisesti toimiva soluvälitteinen immuunivaste. Atopialle tyypillistä on, että oireet helpottuvat ja pahenevat kausittaisesti ainakin sairauden alkuvaiheessa. Jos oireet ovat heti alkuun jatkuvia, voidaan hyvällä syyllä epäillä ruoka-aineallergiaa aiheuttajaksi. Atooppinen iho kutisee, minkä seurauksena koira raapii ihonsa rikki. Turkki on hilseilevä ja

huonokuntoinen sekä ohut tai jopa paikoin kalju. Niitä alueilta, joissa kutina on voimakkainta, iho paksunee jatkuvan raapimisen ja kalvamisen seurauksena sekä tummuu. Muutokset paikallistuvat naamaan (huulet ja silmien ympäryks), korviin, tassuihin, jalkoihin, leukaan ja vatsan alle (kainalot ja nivuset). Joillakin koirilla jatkuva kutina aiheuttaa myös käyttäytymisen muutoksia, esim. ärtyisyyttä. Toistuvat korvatulehdukset ovat eräs tavallisimmista atoopikon iho-oireista.

Koiran kutinan syy on selvitettävä huolellisesti. Jos muuta selittävää syytä ei löydy ja koiralla on atopiadiagnoosin tekemiseen oikeuttavat oireet, koiralle tehdään joko ihotesti tai allergiavastaineita etsitään verestä. Koiran atopian hoitoon käytetään monia eri hoitomuotoja. Kaikkein tärkein on allergeenialtistuksen vähentäminen esim. toistuvien pesujen ja ympäristön saneerauksen avulla. Jollei näiden toimenpiteiden ja sekundaaristen bakteeri – ja hiivatulehdusten hallinnalla päästä riittävään lopputulokseen, voidaan allergiatestin tulosten perusteella aloittaa siedätyshoito ja/tai lääkehoito. Atopioiden yleisyydestä suomenlapinkoiralla ei ole tutkittua tietoa.

Lisääntyminen

Piilokiveksisyys

Jos uroksen molemmat kivekset eivät ole laskeutuneet normaalisti kivespusseihin vuoden ikään mennessä, koira pidetään kivesvikaisena. Kives tai molemmat kivekset ovat voineet jäädä joko vatsaonteloon tai nivuskanavaan. Etenkin vatsaontelossa olevia piilokiveksiä suositellaan poistettaviksi, koska ne altistavat koiran kasvaimille. Kivesvika on perinnöllinen mutta sen periytymistavasta ei ole varmuutta. Todennäköisesti sen periytymiseen vaikuttaa useat eri geenit. Kivesvikaista urosta ei saa käyttää jalostukseen. Myös narttu voi periä kivesvikaa. Kivesvika eli piilokiveksisyys todetaan viimeistään 1-vuotiaana. Kasvattaja on Kennelliiton suositusten mukaan velvollinen palauttamaan 1/3 osan kauppahinnasta eläinlääkärintodistusta vastaan.

Suomenlapinkoirilla ei ole tutkittua tietoa kivesvikaisuudesta mutta niitä ilmoitetaan jalostustoimikunnalle muutamia vuosittain.

Muut ongelmat lisääntymisessä

Suomenlapinkoirat ovat yleensä hyviä synnyttämään ja keinosiemennykset sekä keisarinleikkaukset ovat varsin harvinaisia. Erinomaista kykyä lisääntyä luonnollisesti tulisi vaalia myös tulevaisuudessa.

Jos narttu toistuvasti jää tyhjäksi tai uros on haluton astumaan narttuja, ei keinosiemennykseen tulisi turvautua. Narttua joka on kärsinyt totaalista polttoheikkoudesta tai on keisarinleikattu ei tulisi astuttaa uudelleen.

Napatyrä

Navan kohdalta sikiön aineenvaihdunta kulkee istukan välityksellä emon elimistöön. Istukasta tulevat verisuonet lävistävät sikiön navan ja liittyvät sikiön omaan verenkiertoon. Normaalisti navan aukko sulkeutuu heti syntymän jälkeen. Jos aukon sulkeutuminen hankaloituu jää vatsaontelon seinämään reikä ja syntyy napatyrä. Aukon sulkeutuminen voi estyä, jos napanuora joutuu epätavallisen kovaan venytykseen syntymähetkellä. Emo voi myös purra napanuoran poikki liian läheltä ja aiheuttaa tyrän syntymisen. myös napatulehdus voi häiritä sulkeutumista.

Useissa tapauksissa navan aukko on perintötekijöiden vaikutuksesta liian suuri ja sulkeutuminen epätäydellistä. Vakavimmissa kehityshäiriöissä on vatsaontelo sikiönkehityksen häiriön johdosta jäänyt auki ja suolisto pursuaa esteettä vatsasta ulos. Usein miten tällaisessa tapauksessa vastasyntynyt pentu täytyy lopettaa.

Yleisin ja täysin vaaraton tyrä on ns. sulkeutunut tyrä. Tällöin heti syntymän jälkeen napa-aukosta on valahtanut pieni määrä rasvakudosta ulos ja aukko on sen jälkeen sulkeutunut normaalisti. Navan kohdalle on jäänyt pieni rasvakudoksen aiheuttama pullistuma. Se voidaan korjata leikkauksella mutta leikkaus ei ole välttämätön.

Jos napatyrän aukko on niin suuri, että suoli mahtuu aukosta läpi, on tyrä aina korjattava leikkauksella. Suoli voi pakkautua tyräaukkoon niin tiukasti, että verenkierto salpautuu ja suolen osa menee kuolioon; tämä on hengenvaarallinen tila, ja vaatii pikaista kirurgista hoitoa. Oireina on erittäin voimakas akuutti kipu vatsassa, etenkin navan kohdalla. (J. Marttila)

Suomenlapinkoirilla ei napatyrien yleisyydestä ole tarkempaa tietoa. Kasvattaja on velvollinen korvaamaan napatyrän leikkauksesta aiheutuneet kulut.

4.4 ULKOMUOTO

Suomenlapinkoiran rotumääritelmä on aina haluttu pitää jokseenkin väljänä. Pienet ulkomuotoseikat eivät ole olleet ratkaisevassa asemassa näyttelykehässä tai jalostuksessa, eivät myöskään sitä rakkainta seuralaista valittaessa. Niinpä rotu on säilynyt ihastuttavan monimuotoisena, vaikka tyyppi onkin yhtenäistynyt niin, että koirayksilöt useimmiten tunnistaa samaan rotuun kuuluviksi.

On monia ihastuttavia, lähes täydellisiä suomenlapinkoiria, jotka kuitenkin kaikki ovat selvästi yksilöllisiä persoonia niin luonteeltaan kuin ulkomuodoltaan. Rodun suuri rikkaus on siinä, että kahta samanlaista suomenlapinkoiraakaan ei ole olemassa. Näin on hyvä olla jatkossakin.

Suomenlapinkoiran yleisvaikutelma

Yleisvaikutelmassa määritellään koiran rakenteelliset-toiminnalliset tyypit, mittasuhteet, se kokonaiskuva josta koiran tunnistaa tietyn rotuiseksi.

Suomenlapinkoiralla yleisvaikutelma on erittäin oleellinen osa näyttelyarvostelussa. Kehässä näkee usein koiria, jotka ovat kyllä ”pitkäkarvaisia pystykorvia” mutta eivät lapinkoira. Runsa turkki, hyvä ryhti ja esiintyminen sekä terve rakenne hämäävät helposti tuomaria sijoittamaan koiran korkealle, vaikka siitä puuttuisikin ”se jokin” mikä koirasta tekee juuri suomenlapinkoiran.

Rodussa esiintyy yksilöitä, jotka näyttävät toisen rodun edustajilta tai ”yleispystykorvilta”. Vasta oikea rodunomainen olemus ja ilme, oikeat mittasuhteet ja liikkeet sekä oikeanlainen turkki tekevät lapinkoiran.

Mittasuhteet

Mittasuhteiltaan suomenlapinkoira on hieman korkeuttaan pitempi, ei siis neliö. Moniin muihin pystykorvarotuihin verrattuna se on matalampiryhtinen sekä esiintymiseltään vähemmän terävä, mikä yhdessä runsaan turkin ja varsinkin nartuilla helposti alas laskeutuvan hännän kanssa saa koiran näyttämään mieluummin pitkähäkeltä ja matalalta kuin lyhyeltä ja korkearaajaiselta.

Rodussa esiintyy sekä liian kevyitä, korkearaajaisia ja ilmavia koiria, mutta myös liian matalaraajaisia ja raskaita koiria näkee usein. Ihanteellinen rintakehän syvyys on hieman

kyynärpäiden yläpuolelle. Koiran tulee vaikuttaa vahvalta mutta ei kuitenkaan raskaalta. Sen tulee kyetä liikkumaan kevyesti ja vaivattomasti.

Pää

Pää on olennainen osa suomenlapinkoiran yksityiskohdista. Se on voimakaspiirteinen mutta kuitenkin pehmeäilmeinen. Oikea "nallemainen", ystävällinen ilme muodostuu leveästä, hieman kaarevasta kallosta, selvästi erottuvasta otsapenkereestä (stoppi) ja voimakkaasta, leveästä kuonosta. Kuono kapenee vain hieman kärkeä kohti, ja se on täyteläinen. Alaleuan tulee olla vahva ja huulet ovat tiiviit. Poskikaaret ovat melko voimakkaat, kuonon ja kallon liittymä on selvä. Stoppi on selvästi erottuva, samoin otsauurre.



Korvat ovat melko etäällä toisistaan, pienehköt, tyvestä leveät ja kolmion muotoiset, kärjistä hieman pyöristyneet. Korvissa tulee olla runsas, suojaava karvoitus myös sisäpuolella. Taittokorvat ovat samanarvoiset pystyjen korvien kanssa, kuitenkin aivan tyvestä taipuvat luppakorvat ovat virheelliset.

Silmät ovat soikeat, mahdollisimman tummat. Sinisilmäisyys on hylkäävä virhe. Nykyään ongelmana ovat suuret ja/tai pyöreät silmät, tähän tulisi kiinnittää jalostuksessa huomiota.



Kirsu on mustapigmenttisillä koirilla musta, parkinruskeilla ruskea. Vaalea juova kirsussa on sallittu. Purenta on leikkaava, tasapurenta sallitaan. Hammaspuutokset on syytä huomioida jalostuksessa. Hammaspuutosten yleisyyttä seurataan.

Runko

Runko on suhteellisen vankka, ei kuitenkaan raskas. Runko näyttää paksulta ja pyöreältä johtuen runsaasta turkista, ei mielellään runsaasta massasta ja ylimääräisestä rasvakerroksesta. Pystyjä lantioita esiintyy valitettavan usein, tähän olisi kiinnitettävä enemmänkin huomiota jalostuksessa. Huonot takaosat saavat aikaan huonosti liikkuvia koiria ja pahimmillaan synnytysvaikeuksia. Rintakehä on suhteellisen leveä mutta ei liian korostunut. Liian leveitä ja liian kapeita rintakehiä esiintyy rodussa.



Raajat ja liikunta

Raajat ovat vahvaluustoiset ja voimakkaat, edestä ja takaa katsoen suorat. Kulmaukset ovat selvät mutta eivät liioitellut. Pahempina ongelmana ovat kuitenkin liian niukat kulmaukset, varsinkin eturaajojen kulmaukset ovat usein huonot. Pystyjä ja lyhyitä olkavarsia on todella paljon. Jalostuksessa olisikin kiinnitettävä enemmän huomiota etuosiin; nykyään monella koiralla eturaajat eivät sijaitse oikeaoppisesti rungon alla vaan jäävät koiran seistessä liian eteen.

Lapinkoiran oikeat etuliikkeet eivät ole edestä katsoen täysin suorat, vaan ns. "ahmamaiset", jolloin koira kääntää liikkeessä etutassuja hieman sisäänpäin ja pyrkii astumaan "yhteen jälkeen", mikä lumessa liikkussa on taloudellisempaa kuin jos molemmat raajat tekevät omaa uraa. Sama yksijälkisyyys näkyy myös takaliikkeissä.

Häntä

Häntä on suhteellisen korkealle kiinnittynyt ja koiran liikkuaessa kiertyy selälle tai reidelle. Seistessään ja levossa koira usein laskee hännän alas. Hännän ei tule olla liian tiiviisti kiertyvä kieppi vaan eloisa - koiran mielialoja ilmentävä ja liikkeitä tasapainottava. Hännässä voi olla ns. J-koukku (paimenkoukku), mutta selvä häntämutka on virhe.

Karvapeite

Karvapeite on runsas ja tuuhea, peitinkarva suoraa ja karheaa, lunta ja vettä hylkivää. Pohjavilla on pehmeää ja erittäin tiheää. Karvapeitteen tulee suojata koira kylmältä ja kastumiselta. Karvan pituutta ei tulisi kuitenkaan liioitella. Rodussa on jo yksilöitä, joilla karvaa on liian paljon tai peitinkarva on liian pitkää. Tässäkin tulee muistaa, että koiran tulisi sopia alkuperäiseen työhönsä.

Raajoissa on oltava kunnan karvoitus, myös käpälissä. Tämä raajakarvoitus toki kuuluu pois koiran työskennellessä maastossa, mutta samalla se suojaa koiran raajoja.

Väri

Lähes kaikki värit ovat sallittuja, kuitenkin päävärin on oltava hallitseva. Tavallisimmat värit ovat musta/parkki joko merkein tai ilman, riistanvärinen, soopeli ja vehnä. Useimmilla koirilla on valkeita merkkejä, mutta valkovoittoinen ns. lehmänkirjava ei ole toivottavaa. Myös brindle ja manttelivärit ovat ei-toivottuja. Nykyään valitettava ilmiö on rodussa ei-toivottujen värien suosiminen jalostuksessa.

Koko

Ihannekorkeus on uroksilla 49 cm (46 - 52) ja nartuilla 44 cm (41 - 47). Tyyppi on kokoa tärkeämpi, rodussa on runsaasti kokovaihtelua. Lapinkoiran koko ei saa pienentyä näistä rajoista, jotta käyttöominaisuudet eivät kärsi. Jalostuksessa tulisi muistaa, että siitokseen käytettävillä koirilla tulisi olla koosta huolimatta selvä sukupuolileima.

5. AIEMMAT JALOSTUKSEN TAVOITEOHJELMAT JA NIIDEN TOTEUTTAMINEN

Suomenlapinkoiran ensimmäinen jalostuksen tavoiteohjelma tehtiin Suomen Pystykorvajärjestön alaisuudessa 1990-luvulla. Rodun toinen JTO on hyväksytty Kennelliitossa vuonna 2001. Ensimmäiset jalostuksentavoiteohjelmat eivät olleet laajoja. Lappalaiskoirat ry:n kevätkokouksessa 18.3.2006 hyväksyttiin jalostuksentavoiteohjelman päivitys mutta sitä ei hyväksytty Kennelliitossa. Tämä tavoiteohjelma on ollut luettavissa yhdistyksen kotisivuilla. Kyseisen tavoiteohjelman pohjalta on tehty tämä uudistettu versio, joka on alkuperäistä huomattavasti laajempi. Vuosien kuluessa tavoiteohjelmille asetetut vaatimukset ovat kohonneet merkittävästi.

Vaikka voimassa olevaa tavoiteohjelmaa ei ole ollut viime vuosina, on rotujärjestö seurannut rodun terveystilannetta mm. perinnöllisten sairauksien osalta tilastoimalla lonkka- ja silmätarkastuslausuntoja sekä kartoittamalla terveystarkastuslomakkeilla muita sairauksia. Terveyttä ja geenipohjan laajuutta on pyritty edistämään jalostusneuvonnalla sekä tarjoamalla kasvattajille tietoa jalostukseen liittyvistä asioista mm. Lapinkoira -lehden välityksellä, vuosikirjoja julkaisemalla ja järjestämällä jalostukseen liittyviä tilaisuuksia kuten kasvattajapäivät

ja osallistamalla kotimaisten rotujen vuotuisille Kuopion jalostuspäiville. Kennelliiton KoiraNetin käyttöönotto on osaltaan helpottanut kasvattajien tiedonsaantia.

6. JALOSTUKSEN TAVOITTEET JA STRATEGIAT

6.1 VISIO

Tulevaisuuden suomenlapinkoira on henkisesti ja fyysisesti terve rotu, jolla on mahdollisimman laaja geenipohja ja pitkä elinikä. Sen alkukantainen arktinen olemus ja ulkonäkö viehättävät edelleenkin ihmisiä. Rodun suosio kotimaisena seurakoirana jolla on aineksia myös monipuoliseksi harrastus- ja käyttökoiraksi säilyy ennallaan. Rodun suosion hallitsematon kasvu saattaa aiheuttaa myös ikäviä lieveilmiöitä. Tällaisia ovat mm. kasvattajat, jotka eivät tarpeeksi hyvin perehdy rotuun.

Suomenlapinkoirien terveystilanne on suhteellisen hyvä näinkin isoksi roduksi ja tämän tilanteen toivotaan jatkuvan. Suhtautuminen sairauksiin muuttuu koko ajan avoimempaan suuntaan ja niistä ilmoitetaan rotuyhdistykselle. Perinnölliset silmätaudit vähenevät ja muiden perinnöllisten sairauksien esiintymismäärät eivät kasva.

Suomenlapinkoiran alkuperäiset poroa paimentavan koiran käyttöominaisuudet säilyvät. Koirien kyky synnyttää luonnollisesti säilyy eikä astutuksissa turvauduta keinosiemennyksiin. Rotu säilyy perustaltaan terverakenteisena ja liioittelemattomana.

Suomenlapinkoirien epilepsia- ja katarakta -sairausgeenien paikantaminen onnistuu. Kasvattajien aktiivisuus tutkia jalostusyksilönsä lisääntyy ja täten jalostuspohjamme laajenee. Muiden sairauksien osalta toivomme saavamme lisää tutkittua tietoa, jotta jalostukseen voitaisiin käyttää mahdollisimman terveitä yksilöitä.

6.2 ROTUJÄRJESTÖN TAVOITTEET

Lappalaiskoirat ry:n tavoitteena on edistää suomenlapinkoiran jalostusta ja kasvattamista, rodun tunnetuksi tekemistä sekä käyttöominaisuuksien ja rotumääritelmän mukaisen ulkomuodon säilyttämistä. Kyseessä on kotimainen rotu, jonka vaalimisessa rotujärjestöllä ja Kennelliitolla on aivan erityinen tehtävä ja vastuu.

Lappalaiskoirat ry edistää terveiden ja mahdollisimman riskittömien jalostusyhdistelmien käyttöä. Jalostusneuvonnan avulla halutaan säilyttää rodun populaation geenipooli mahdollisimman laajana. Tavoitteena on, että seuraavan viiden vuoden sisällä jalostukseen käytettävien urosten määrä on 15 % syntyneistä uroksista eli hieman enemmän kuin nykyinen taso.

Kasvattajat kantavat suuren vastuun rodun perinnöllisten vikojen ja sairauksien torjunnassa, sillä juuri he tekevät lopulliset jalostusvalinnat ja tuntevat omien koiriensä ongelmat ja sairaudet. Myös pennunostajia tulee valistaa ja ohjata sairauksien vastustamiseen rotujärjestön suositusten mukaisesti. Kaikkia suomenlapinkoirien omistajia tulee kannustaa avoimeen tiedonkulkuun.

Tavoitteena on myös, että kasvattajat liittävätkä kaikki uudet pennunostajat yhdistyksen jäseniksi.

6.3 ROTUJÄRJESTÖN STRATEGIAT

Lisätään kasvattajien ja koiranomistajien tietoutta rodun alkuperästä, luonteesta ja käyttöominaisuuksista.

Lappalaiskoirat ry:n strategiat vision toteuttamiseksi:

- Suomenlapinkoiran geenipohjan pitäminen laajana
 - pyritään saamaan käyttämättömiä uroksia jalostukseen mm. jalostustarkastukset joissa etusijalla käyttämättömät urokset, houkutellessaan enemmän uroksia rotujärjestön vuotuisiin erikoisnäyttelyihin (3 /vuosi) ja ns. poikamiestreffit
 - matador-urosten välttäminen ottamalla huomioon myös lähisukulaisten käyttö jalostuksessa, matador –rajana 80 pentua/uroksen koko elinikä
 - sukusiitoksen välttäminen (raja-arvona yhdistelmälle 6,25 % 8 sukupolven mukaan)
 - populaation sukusiitosaste yhden sukupolven aikana (4v) ei saa kasvaa yli 0,5-1 %. Nopeammin nouseva sukusiitosaste on merkki geenipohjan kaventumisesta. Tällöin jalostusneuvontaa tulee lisätä.

- Jalostusneuvonta jäsenistölle
 - rodulle on tehty jalostussuosituskriteerit, joissa annetaan ohjeita millaisia koiria tulisi käyttää jalostukseen ja miten niitä voi yhdistellä.
 - järjestetään edelleen jalostustarkastuksia ja jälkeläisseurantaa
 - osallistutaan jatkossakin kotimaisten rotujen yhteisille Jalostuspäiville
 - järjestetään edelleen vuosittain lappalaiskoirien omat Kasvattajapäivät, joilla on luentoja rotuun liittyvistä asioista ja jalostustarkastuksia
 - jatketaan ajankohtaisten jalostukseen ja kasvatukseen liittyvien artikkeleiden julkaisemista Lapinkoira-lehdessä

- Uusien lapinkoiraharrastajien opastaminen
 - pyritään saamaan kaikki uudet suomenlapinkoiran omistajat yhdistyksen jäseniksi eli ns. kasvattajan maksamat uudet jäsenet (kasvattaja maksaa alennetun jäsenmaksun ensimmäisenä vuotena)
 - kannustetaan alaosastoja järjestämään lähiseudun lappalaiskoiranpennun omistajille pentupäiviä, joissa pentuja sosiaalistetaan ja jaetaan omistajille tietoa koiran käsittelystä

- Rodun tunnettavuuden lisääminen ja rotutietouden jakaminen
 - rotujärjestö ylläpitää yhdistyksen kotisivuja joista rodusta kiinnostuneet voivat etsiä tietoja
 - osallistumalla erilaisiin tapahtumiin joissa koirista kiinnostuneet ihmiset liikkuvat kuten Messukeskuksen vuotuinen voittajanäyttely jossa yhdistyksellä on rotuinfo-osasto, Kuopion kotimaisten rotujen jalostuspäivät.
 - jakamalla tietoa yhdistyksen kolme kertaa vuodessa järjestettävien lappalaiskoirien erikoisnäyttelyiden yhteydessä
 - yhdistyksellä rotuinfo josta voi puhelimitse tiedustella rotuun liittyviä asioita

- Rodussa esiintyvien sairauksien seuranta
 - seurataan rodussa esiintyviä sairauksia ja otetaan ne huomioon jalostusneuvonnassa antamalla sairauksiin liittyvää jalostustietoutta
 - yhdistys tukee terveystarkastuksissa käymistä mm. avustamalla rahallisesti yli 9-vuotiaiden koirien silmätarkastuksia, järjestämällä prcd-PRA-silmätestejä ja silmätarkastuksia rodun omien tapahtumien yhteydessä. Yhdistys osallistuu erilaisiin tutkimuksiin mm. perinnöllisen kataraktan ja epilepsian osalta. tiedotetaan jäsenistölle sairauksista Lapinkoira-lehdessä, yhdistyksen tapahtumissa, Internet-sivuilla sekä tuotetaan erilaisia julkaisuja: vuosikirja, pentuaapinen, artikkelit ja tilastot, ja kauppakirjan liite
 - kerätään kuolinsyytilastoa, johon tietoa haetaan yksittäisille koiranomistajille ja kasvattajille tarkoitetuilla kyselyillä sekä KoiraNetin -sivuilta.
- Ulkomuototuomarikoulutus
 - järjestetään ulkomuototuomareiden koulutusta ja kollegioita. Tuodaan koulutuksessa esiin suomenlapinkoiran oikea, terve rakenne ja alkuperäinen tyyppi. Ohjataan tuomareita välttämään ulkomuodossa ääri-ilmiöiden suosimista.
 - järjestetään tarvittaessa yleisiä ulkomuototuomarikoulutuspäiviä.
- Yhteydenpito muihin maihin
 - lisätään yhteydenpitoa muihin maihin ja tuotetaan jalostus- ja ulkomuotoaiheista aineistoa eri kielillä (mm. jto, rotumääritelmän tulkintaohje, jalostussuosituskriteerit)
 - kerätään terveystietoa ulkomailta asuvista koirista.
- Jalostuksen tavoiteohjelman noudattaminen ja seuranta
 - jalostustoimikunta seuraa jalostustavoiteohjelman toteutumista ja tarvittaessa esittää toimenpiteitä sen noudattamisen tehostamiseksi

6.4 UHAT JA MAHDOLLISUUDET

Populaatio	
Vahvuudet <ul style="list-style-type: none"> - sukusiitosprosentti laskusuunnassa - terveystarkistukset lisääntyneet - kotimainen rotu 	Heikkoudet <ul style="list-style-type: none"> - ei voida turvautua tuontikoiriin - sukuja on hävinnyt (ei ole käytetty) - rodussa liikaa käytettyjä sukulinjoja
Mahdollisuudet <ul style="list-style-type: none"> - jalostukseen käyttämättömiä koiria löytyy - laajan geenipohjan säilyttäminen 	Uhat <ul style="list-style-type: none"> - geenipooli supistuu - rodun suosion hallitsematon kasvu - yksittäisten ja saman sukuisten jalostusurosten liiallinen käyttö

Luonne	
Vahvuudet <ul style="list-style-type: none"> - luonteet pääsääntöisesti hyviä ja tasapainoisia - sopeutuu hyvin erilaisiin olosuhteisiin 	Heikkoudet <ul style="list-style-type: none"> - epäsosiaalista käyttäytymistä toisia koiria kohtaan - arat koirat
Mahdollisuudet <ul style="list-style-type: none"> - ominaisuuksiltaan soveltuu monenlaisiin harrastuksiin - luonteenpiirteiden periytyvyyteen kiinnitetään enemmän huomiota 	Uhat <ul style="list-style-type: none"> - käyttökoiraominaisuuksien katoaminen - vääränlaiset omistajat, jotka eivät osaa hallita normaaliluonteistakaan koiraa

Terveys	
Vahvuudet <ul style="list-style-type: none"> - hyvä perusterveys - luustoltaan terveitä - luonnonmukainen lisääntymiskyky 	Heikkoudet <ul style="list-style-type: none"> - liian paljon terveystarkastamattomia koiria - liian vähän vanhempia silmätarkastettuja koiria - D-lonkkaisten koirien käytön lisääntyminen
Mahdollisuudet <ul style="list-style-type: none"> - prcd-PRA-testin avulla yleisimmän PRA:n muodon väheneminen rodussa - epilepsia- ja kataraktageenivirheiden löytyminen - säilytetään rodussa perusterveys - kansainvälinen, EU -rahoitteinen Lupa -projekti, jossa koirien avulla tutkitaan ihmisten sydän- ja verisuonitautien perinnöllisyyden riskitekijöitä, myös koiran ko.riskit voivat paljastua 	Uhat <ul style="list-style-type: none"> - silmäsairautta kantavien koirien leviäminen laajasti rotuun - lonkkadysplasiatilanteen paheneminen - lisääntyvät immuunijärjestelmän häiriöt - epilepsian lisääntyminen - lisääntymiseen liittyvät ongelmat yleistyvät

Rakenne ja ulkomuoto	
<p>Vahvuudet</p> <ul style="list-style-type: none"> - terverakenteinen koira, jossa ei ole liioiteltuja piirteitä 	<p>Heikkoudet</p> <ul style="list-style-type: none"> - niukat polvikulmaukset ja etu- ja takakulmausten epäsuhta voivat johtaa terveysongelmiin - väärä rotutyyppi - hentoluustoisuus - raskarakenteisuus / massavuus
<p>Mahdollisuudet</p> <ul style="list-style-type: none"> - rotutyypiltään hyviä koiria paljon myös jalostuskäytön ulkopuolella 	<p>Uhat</p> <ul style="list-style-type: none"> - etuosan rakenneongelmat - oikeanlaatuisen karvapeitteen puute

Markkinapotentiaali	
<p>Vahvuudet</p> <ul style="list-style-type: none"> - rotu sopeutuu sekä maalle että kaupunkiin - pennuilla hyvä kysyntä - kotimaisuus, säänkestävyys - monipuolisuus harrastuskoirana - sopii lapsiperheisiin - rodun ulkonäkö miellyttää monia 	<p>Heikkoudet</p> <ul style="list-style-type: none"> - runsas tarjonta houkuttelee vääränlaisia pennunostajia
<p>Mahdollisuudet</p> <ul style="list-style-type: none"> - suhteellisen terve rotu - alkukantaisuus - kotimaisuus - ei liian "jalostettu" rotu 	<p>Uhat</p> <ul style="list-style-type: none"> - pentujen hyvä kysyntä houkuttelee kasvattajia, jotka hakevat vain taloudellista etua - uusien koiranomistajien taitamattomuus koiran käsittelyssä

6.5 VARAUTUMINEN ONGELMIIN

Riski	Syy	Varautuminen	Miten vältetään	Toteutuessaan merkitsee
Rodun sisälle syntyä erilaisiin käyttötarkoituksiin jalostuneita linjoja	Kasvattajat suuntaavat koirien jalostusta tietyn trendin mukaan	Yhdistys seuraa rodun kehitystä	Lisätään kasvattajien ja pennunostajien tietoa rodun alkuperästä, luonteesta ja käytöstä	Rodun alkuperäinen luonne häviää
Uusien perinnöllisten sairauksien puhkeaminen tai tunnettujen sairauksien lisääntyminen	Liian lähisukuisten koirien siitoskäyttö Yksittäisten jalostuskoirien liiallinen käyttö	Tiedon kerääminen	Ennaltaehkäisy esim. jalostussuosituskriteerit, yleinen valistus	Rodun terveystilanne huononee
Sukusiitosprosentin kasvu	Matador-jalostus Ahdas sukusiitos	Geenipohja laajana	Kasvattajille tiedon lisääminen Jalostussuositukset Käyttämättömien koirien saaminen jalostukseen	Rodun degeneroituminen
Ulkomuodon ihannointi	Näyttelymenestys ainoa jalostusperuste	tuomarikoulutus yhteneväisemmät tavoitteet	Tuomarikoulutus, kasvattajien ja harrastajien valistus	Rodun jalostuspohja kapenee Mahdolliset terveysongelmat
Rodun ulkomuoto ei vastaa rotumääritelmää	Asiantuntemattomat tuomarit näyttelyissä, koiranomistajat/kasvattajat eivät perehdy riittävästi rotumääritelmään	Tuomarikoulutus yleinen valistus	Tuomarikoulutus, yleinen valistus, tiedon jakaminen myös ulkomaille	Rodun ulkomuoto muuttuu eikä vastaa rotumääritelmää
Rodun elinvoimaisuuden heikkeneminen	Geenipohja kapenee, luonnollinen lisääntymiskyky heikkenee (keinosiemennykset, keisarinleikkaukset)	Valistus, elinvoimaisuuden merkityksen korostuminen	Valistus, sukusiitoksen välttäminen, matador-jalostuksen rajoittaminen jalostussuositukset	Sairaudet lisääntyvät, käyttöominaisuudet heikkenevät, lisääntymiskyky laskee, immuunisairaudet lisääntyvät

6.6 Toimintasuunnitelma jalostuksen tavoiteohjelman toteuttamiseksi

Lappalaiskoirat ry:n jalostustoimikunta noudattaa toiminnassaan tavoiteohjelmaa. Tämä otetaan huomioon esimerkiksi urossuosituksia annettaessa.

Tavoitteena on, että mahdollisimman moni nartun omistaja etsii itse nartulleen urosehdokkaan ja toisi tämän esityksen jalostustoimikunnan käsittelyyn. Kasvattajan on syytä muistaa, että vastuu on aina kasvattajalla itsellään. Urossuosituskysely on toimitettava jalostustoimikunnalle vähintään kaksi kuukautta ennen astutusta.

Urossuosituksset käsitellään tapauskohtaisesti, jolloin otetaan huomioon myös yhdistelmän sukusiitosprosentti.

Koiran tulee olla PEVISA-säännösten mukaan tutkittu ennen astutusta.

SILMÄT

Jalostukseen suositellaan:

- tervesilmäisiksi tutkittuja koiria
- Prcd-PRA-terveen (A tai a) koiran voi yhdistää kantajaan (B) tai testaamattomaan koiraan
- Prcd-PRA-kantaja (B tai b) ja prcd-Pra-testaamattomille koirille suositellaan A tai a tyyppin koiraa
- PPM, PHTVL/PHPV aste 1, MRD ja ylimääräisiä ripsiä lausunnon saaneita koiria ei suositella yhdistettäväksi samankaltaisia muutoksia omaavien koirien kanssa

Jalostukseen ei suositella:

- PRA, mahdollista perinnöllistä kataraktaa, GRD, TRD tai PHTVL/PHPV asteita 2-6 lausunnon saaneita koiria

Yhdistelmää ei hyväksytä

- jos sekä uroksen että nartun sukutaulussa ensimmäisessä tai toisessa sukupolvessa tulevasta pentueesta katsottuna on mahdollisen perinnöllisen kataraktan kantajia

LONKAT

Jalostukseen suositellaan:

- A, B tai C -lonkkaisia

Jalostukseen ei suositella:

- kahta C -lonkkaista koiraa yhdistettäväksi
- D- ja E -lonkkaisia koiria

POLVET

Jalostukseen suositellaan:

- polvitarkastamattomia, oireettomia koiria
- polvitarkastuksessa lausunnon 0-0 saaneita koiria
- poikkeuksista sovitaan tapauskohtaisesti
- pentuna polvileikattua (patellaluksaatio) koiraa ei suositella käytettäväksi jalostukseen

KYYNÄRÄT

Jalostukseen suositellaan:

- kyynärkuvaamattomia, oireettomia koiria
- kyynärlausunnon 0/0 saaneita koiria
- poikkeuksista sovitaan tapauskohtaisesti

EPILEPSIA

- ei suositella sairaita, riskianalyysi tehdään tapauskohtaisesti

IMMUUNIJÄRJESTELMÄN HÄIRIÖT

Jalostukseen ei suositella oireellisia koiria.

Jalostukseen ei suositella:

- tiettävästi vihaista tai arkaa koiraa tai Kennelliiton virallisella kaavakkeella vihaiseksi raportoitua koiraa
- alle 22 kuukauden ikäistä narttua
- 6 vuotta täyttäneitä ensisynnyttäjännarttua, eikä narttua joka on täyttänyt 8 vuotta
- koiraa jolla on erityisen suuri sairastumisriski
- kivesvikaista koiraa
- purentavikaista koiraa
- yhdistelmää, jonka kahdeksan sukupolven ss % ylittää 6,25 %
- uusintayhdistelmiä
- uroksia joilla on jo 80 jälkeläistä ns. matador-raja
- keinosiemennystä ei suositella käytettäväksi, rodun tulisi lisääntyä luonnonmukaisesti
- narttuja jotka ovat kärsineet totaalaisesta polttoheikkoudesta tai on keisarinleikattu ei tulisi astuttaa uudelleen
- koiraa jolla on rotumääritelmän mukaan hylkäävä virhe

Vuosi	2009	2010	2011	2012	2013
Toimenpiteet					
Jokavuotisia toimia ovat:	JTO:n uusi versio	Uusi JTO ja käännösversiot	Kansainvälinen yhteispalaveri	Rakenne- ja terveysseminaari	JTO:n päivitys
Rodun terveys- ja luonnetietojen keruu, seuranta ja tilastointi	Jalostussuositus - kriteerien päivitys	Lapinkoira-aapisen uuden version painatus			
Prcd PRA-testaukset	Osallistuminen Ruotsin Lapinkoirajärjestön tilaisuuteen Morassa	Päivitetty Pevisa voimaan (1.7.2010-31.12.2013)			
Jalostusneuvonta ja -suositukset		Rotumääritelmän tulkintaohjeen päivittäminen			
Terveystarkastukset		Kasvattajapäivät: silmäsairaudet			
Kuopion jalostuspäivät					
Kasvattajapäivät					
Jalostustarkastukset					
Kansainvälisen yhteistyön lisääminen					
Terveystutkimukset yhteistyössä eri tahojen kanssa					
Omistaja- ja kasvattajakyselyt terveydestä, luonteesta					

ja käyttöominaisuuksista Lappalaiskoirat ry:n erikoisnäyttelyt					
Koirarekisterin ylläpitäminen					
Tuomarikoulutus					
Tiedotus jäsenistölle Lapinkoira-lehdessä ja Internet-sivuilla					

7. TAVOITEOHJELMAN TOTEUTUMISEN SEURANTA

Jalostuksen tavoiteohjelman seuranta on jalostustoimikunnan vastuulla. Jalostustoimikunta toimii hallituksen alaisuudessa, joka valvoo tavoiteohjelman toteutumista. Jalostuksen tavoiteohjelmaan kirjatut tavoitteet ja toimintasuunnitelma huomioidaan yhdistyksen vuotuista toimintasuunnitelmaa laadittaessa. Tavoiteohjelman toteuttamisajan lopulla tehdään arvio ohjelman toteutumisesta, vaikutuksista ja jatkotoimista. Ne otetaan huomioon tavoiteohjelmaa uudistettaessa.

Jalostuksen tavoiteohjelma on kokonaisuudessaan luettavissa yhdistyksen kotisivuilla. Tavoiteohjelman voi tilata yhdistykseltä myös kirjallisena.

8. LÄHTEET

1. Suomen Pystykorvajärjestön julkaisu, 1987 SPJ 50 v, s.105-143
2. Tiivistelmä FT Petri Halisen luennosta 11.2.2008, ” Saamelaisten esi- ja varhaishistoriaa”
3. Professori Eino Koponen ” Saamelaisten alkuperä kielen tutkimuksen valossa ” – luento 10.3.2008
4. Lehtori Irja Seurujärvi-Kari ”Saamen kieli ja kulttuuri tänään” -luento 3.3.2008
5. Sodankylän kunta, verkkosivut
6. T. Mäki, Porokoirista ja niiden käytöstä, Kennelliiton julkaisu 12/1947
7. Johannes Schefferus, Lapponia, Hämeenlinna 1963
8. Tutkijoiden Lappi, Oulun yliopiston verkkosivut
9. Kari Korpela: Kursun koiramarkkinat
10. Antti Hannunpoika Kitin sukukronikka (sukututkimus)

MUUT LÄHTEET

Eerola Tapio, 2004 Suomen Koirarodut
Kokko Yrjö, 1947 Neljän tuulen tiellä
Olli Korhosen artikkelit Koiramme -lehdessä 2/1962, 1/1967
V.I. Mikkonen ”Lapin pystykorva eli porokoira” Suomen Kennelliiton julkaisu 3/1936
Sarakontu Liisa, verkkosivut
Kennelliiton verkkosivujen artikkelit jalostuksesta ja kasvatuksesta
KoiraNet (jalostustietojärjestelmä)
Lapinkoira-lehdet
Lappalaiskoirat ry:n julkaisemat vuosikirjat
Hunddata (Ruotsin kennelliiton koiratietojärjestelmä)
Tanskan ja Norjan kennelliittojen jalostustietojärjestelmät
Rodun kasvattajia Australiasta, Englannista, Hollannista ja Yhdysvalloista

9. LIITTEET

- Suomenlapinkoiran rotumääritelmä
- Lapinporokoiran ja suomenlapinkoiran rotuunottokäytäntö
- Suomenlapinkoiran Pevisa-ohjelma
- Kauppakirjan liite