



*Lapinporokoiran
jalostuksen tavoiteohjelma*

*Hyväksytty Lappalaiskoirat ry:n
kevätkokouksessa 18.3.2006*

Sisällysluettelo

1. Yhteenveto.....	3
2. Rodun tausta	4
3. Järjestöorganisaatio ja sen historia.....	5
3.1 Jalostusorganisaatio	6
4. Nykytilanne	6
4.1 Populaation koko ja rakenne.....	6
4.2 Luonne ja käyttöominaisuudet	8
4.2.1 Luonne.....	8
4.2.2 Käyttöominaisuudet	8
4.2.3 Tilastotietoa lapinporokoiran koekäynneistä	9
4.3 Terveys.....	9
4.3.1 Pevisa-ohjelmaan kuuluvat sairaudet	10
4.3.2 Pevisa-ohjelmaan kuulumattomat sairaudet	11
4.4 Ulkomuoto.....	13
5. Aiemmat jalostuksen tavoiteohjelmat ja niiden toteutuminen.....	15
6. Jalostuksen tavoitteet ja strategiat.....	16
6.1 Visio.....	16
6.2 Rotujärjestön tavoitteet	16
6.3 Rotujärjestön strategiat.....	17
6.4 Uhat ja mahdollisuudet	18
6.5. Varautuminen ongelmiin	20
6.6 Toimintasuunnitelma jalostuksen tavoiteohjelman toteuttamiseksi	21
7. Tavoiteohjelman toteutumisen seuranta	22
8. Lähteet.....	22
9. Liitteet	22

1. Yhteenveto

Jalostuksen tavoiteohjelma (JTO) on kuvaus rodusta: sen taustasta, nykytilanteesta ja visio tulevaisuudesta. Se tarjoaa kasvattajille, harrastajille ja kaikille rodusta kiinnostuneille totuudenmukaista ja rehellistä tietoa rodun ulkomuodon, luonteen ja terveyden kehityksestä. Se antaa neuvoja ja ohjeita, mihin rodun jalostuksessa tulisi pyrkiä ja millä keinoin tavoite voitaisiin saavuttaa. Tavoiteohjelman tunteminen ja sisäistäminen on ensiarvoisen tärkeää jokaiselle kasvattajalle, mutta myös harrastajille.

Tavoiteohjelma on tarkoitettu ensisijaisesti kasvattajille ohjenuoraksi - sitä noudattamalla kasvattaja tietää toimivansa rodun hyväksi. Jokaisen kasvattajan tulisi työssään ajatella rotua kokonaisuutena ja kasvattamiaan pentueitaan kuin osana palapeliä, josta rotu muodostuu. Jos kasvattajat kunnianhimosiaan ajattelevat vain omaa seuraavaa pentuettaan ja pyrkivät vain yksilötasolla huippukoiriin näkemättä kokonaisuutta, voi rodun jalostus ajautua ongelmiin.

Lappalaisrotujen jalostuksesta ovat aiemmin vastanneet poromiehet. Heille tärkeintä oli koiran kyky selvittää työtehtävässään poropaimenena. Luonteeltaan töihin kelpaamattomat koirat eivät päässeet jatkamaan sukua. Koirien tuli kyetä paimentamaan isojakin porotokkia, joskus jopa puolustamaan niitä susilta, joten koirista täytyi löytyä kovuuttakin, mutta ehdoton vaatimus oli, ettei koira saanut raadella poroja tai käydä niihin kiinni. Ulkonäkö ei sinänsä ollut oleellinen, mutta monet uskoivat tiettyjen ulkonäköpiirteiden liittyvän hyviin käyttöominaisuuksiin. Siitä seurasi että tietyn ulkomuodollisen ominaisuuden omaavia koiria suosittiin.

Pohjoisen ankarat luonnonolot sekä rasittava työ asettivat tiettyjä vaatimuksia koirien fyysisille ominaisuuksille ja vain rakenteeltaan kestävät koirat selvisivät työssä. Koirien karvapeitteen tuli olla riittävän suojaava niin kylmyyttä kuin kosteutta ja 'räkkäaikana' sääskiä vastaan.

Lapinporokoiran aallonpohja rekisteröinneissä oli 1980-luvulla, mutta sen jälkeen suosio on ollut tasaisen varmassa kasvussa, erityisesti rekisteröinnit ovat kasvaneet 1990-luvun lopusta lähtien. Rodun saatua palveluskoiraoikeudet vuonna 1997 monet pk-harrastajat ovat kiinnostuneet lapinporokoirasta.

Myös poromiehet ovat uudelleen kiinnostuneet koiran käytöstä ja yhä useampi lapinporokoira on nykyään porotöissä alkuperäisessä tehtävässään. Myös lammas- ja nautatiloilla käytetään lapinporokoiraa jonkin verran työkoirana.

Lapinporokoira on alkukantainen rotu ja perusrakenteeltaan normaali koira. Voidaan edellyttää, että lisääntyminen (astutukset ja synnytykset) tapahtuvat luonnollisesti ilman lääketieteellistä apua. Rodussa pitää säilyttää elinvoimaisuus ja yleinen hyvä terveys.

Terveystilanne lapinporokoirilla on yleisesti ottaen hyvä. Pahimpana ongelmana tällä hetkellä on silmänsairaus HC, jota rodussa esiintyy kautta linjan. Muita ongelmia ovat lisääntynyt yliherkkyys, esimerkiksi iho-ongelmat.

Lapinporokoiran luonteeseen tulee jalostuksessa kiinnittää nykyistä enemmän huomiota. Koiran tulisi olla tasapainoinen ja varma, suhteellisen välinpitämätön ulkopuolisia kohtaan.

Koiran tulee olla energinen, mutta ei ylivilkas, hermostunut ja räyhäävä. Paimenkoiran ominaisuuksiin kuuluu myös rohkeus ja oppivaisuus.

Lapinporokoiran tulee olla raajoiltaan suhteellisen järeä, mutta rungoltaan tiivis eikä liian raskas. Ulkomuodon suhteen rodussa on runsaasti vaihtelua ja epätyypillisiäkin koiria on paljon: keveitä, korkearaajaisia, kippurahäntäisiä koiria, epätyypillisiä päitä ja ilmeitä. Mutta myös oikeantyyppisten, terveen ja kestäväen rakenteen omaavia koiria löytyy yhä enemmän. Myös karvan laatu on parantunut karkeammaksi ja säänkestävämmäksi.

Lapinporokoiran tulevaisuus näyttää hyvältä; rekisteröinnit ovat kasvussa ja rodusta on tullut suosittu harrastuskoira. Pennut menevätkin usein aktiivisille ihmisille, jotka tuovat niitä myös esille. Erytisen myönteistä on rodun käytön lisääntyminen työkoirana ja poromiesten lisääntyvä kiinnostus kasvatustoimintaan. Rodun suosion liiallinen lisääntyminen ei ole toivottavaa, koska voimakkaalla suosion kasvulla on myös haittapuolensa.

Rodun edellinen JTO on hyväksytty 14.10.2000 Lappalaiskoirat ry:n syyskokouksessa. Pevisa-ohjelmassa rotu on ollut vuodesta 1995 alkaen.

2. Rodun tausta

Lapinporokoiran kantamuotona voidaan pitää esihistorialliselta ajalta lähtien Skandinavian pohjoisosissa olleita koiria. Rodun alkuperästä on kuitenkin keskusteltu paljon, koska lapinporokoira poikkeaa selvästi perinteisistä pystykorvista (joilla on neliömäinen rakenne, kippura häntä ja runsas karvoitus).

Ensimmäiset tiedot Lapissa harjoitetusta poronhoidosta ovat 1500-1600-luvuilta ja ensimmäiset merkinnät poroja paimentavista koirista ovat vuonna 1674 ilmestyneessä Lapponia-kirjassa.

Lapinporokoira on rotuna ikivanha. Sen jalostusta yritettiin käynnistää jo 1930-luvun lopulla, mutta säännöllisen kenneltyön piiriin rotu tuli vasta 1950-luvulla. Näkyviä tuloksia ei vielä silloin saavutettu.

Toisen maailmansodan loppuvaiheessa käyty Lapin sota evakkoreissuineen oli tuhoisa isku porokoirille. Poroa paimentavan koiran jälleenrakennus alkoi varsinaisesti 1959; tuloksena oli lapinporokoira, jonka rotumääritelmän Kennelliitto vahvisti vuonna 1966.

Toinen uhka porokoirien säilymiselle oli moottorikelkkojen tulo poronhoitotyöhön. Tämä aiheutti sen, että porokoirat syrjäytyivät käytännön työstä ja samalla poromiesten mielenkiinto porokoiraa kohtaan väheni. Kymmenen viime vuoden aikana lapinporokoira on kuitenkin vakiinnuttanut asemansa, sillä rekisteröinnit ovat tasaisesti lisääntyneet.

Lapinporokoiran historiaan voi perehtyä paremmin lukemalla Lasse Tuomisen kirjan *Poromiehen koira*.

3.1 Jalostusorganisaatio

Lapinporokoiran jalostustoimintaa ohjaa Lappalaiskoirat ry:n hallituksen nimittämä jalostustoimikunta.

Jalostustoimikunnan tehtävänä on mm. valvoa ja ohjata harrastamiensa rotujen jalostustyötä antamalla jalostusneuvontaa ja urossuosituksia sekä kartoittaa rotujen terveystilannetta, välittää tietoa perinnöllisten ja muiden rodussa esiintyvien sairauksien vastustamiseksi sekä seurata Pevisa-ohjelman toteutumista. Jalostustoimikunta järjestää myös tuomarikoulutusta, tekee rotuunottoesityksiä Suomen Kennelliitolle, tekee jalostustarkastuksia ja järjestää erilaisia tapahtumia, mm. Kasvattajapäivät.

Jalostustoimikunta edistää terveiden tai mahdollisimman riskittömien jalostusyhdistelmien käyttöä. Jalostusneuvonnan avulla halutaan säilyttää rodun populaation geenipooli laajana. Mahdollisimman moni jalostuskelpoinen yksilö pitäisi saada jalostukseen, ja siksi koirien jalostuskäytölle asetetaan mahdollisimman vähän rajoituksia ja esteitä. Jalostustoimikunta kuitenkin suosittelee, että saman yhdistelmän uusimista tulisi välttää.

Jalostustoimikunnan tehtävä on ensisijaisesti antaa tietoa ja neuvontaa kasvattajille. Jalostustoimikunta ei pyri rajoittamaan kasvattajien valintoja. Vastuu päätöksistä ja yhdistelmien suunnittelusta on aina kasvattajalla.

4. Nykytilanne

Lapinporokoiran elossa oleva populaatio on noin 1000 koira. Koirien keski-ikä jää arviolta alle 10 vuoden. Koirat voivat saavuttaa yli 15 vuoden iän.

Lapinporokoiran hyvä perusterveys sekä monipuolisuus ovat edesauttaneet koirien vientiä ulkomaille jo useamman vuoden ajan. Eniten lapinporokoiria Suomen ulkopuolella on Ruotsissa (n. 500 yksilöä), jossa tehdään myös suunnitelmallista kasvatustyötä. Seuraavaksi eniten koiria on Norjassa, Tanskassa ja Hollannissa. Koirien määrä jäänee kussakin alle 50:den.

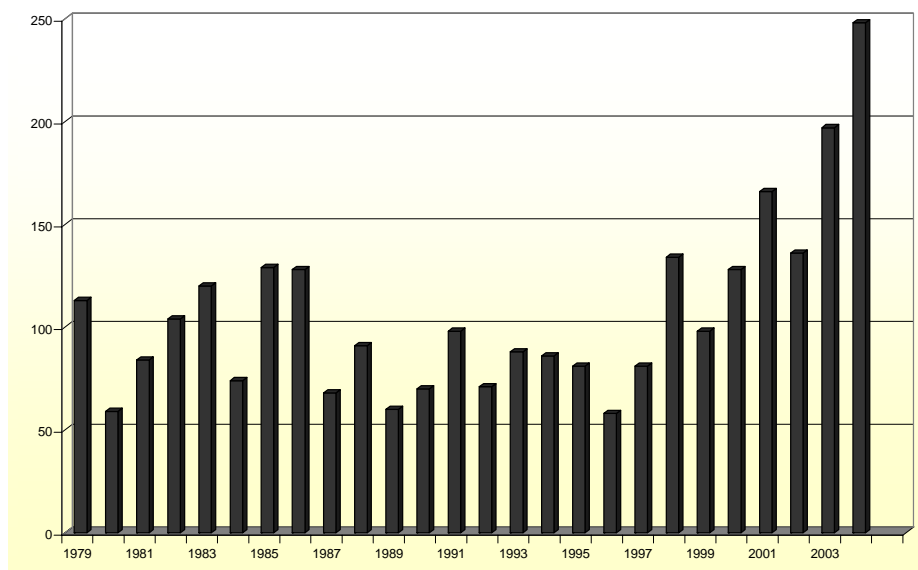
4.1 Populaation koko ja rakenne

Lapinporokoiran rekisteri on avoin, joten pohjoisen rekisteröimätöntä työkoirakantaa voidaan ottaa edelleen rekisteriin.

Rotuunottoja tehdään lähes vuosittain muutamia. Näin rodun jalostuspohjaa voidaan laajentaa – joskin rotuunotettujen koirien taustalta löytyy yhä enemmän samoja koiria kuin jo rekisterissä oleviltakin. Silti uudet yksilöt jalostuskäytössä ovat tärkeitä lukumääräisesti pienessä rodussa, jossa uutta materiaalia ei voida tuoda ulkomailta.

Vuosina 1996 – 2005 on rotuunotettu 17 urosta ja 8 narttua. Niistä 9:ää urosta ja 5:tä narttua on käytetty jalostukseen, yhteensä näillä on 28 pentuetta.

Lappalaiskoirat ry:n ohjaamana ja toteuttamana ei ole aloitettu lapinporokoirarodun /suomenlapinkoirarodun sperman talteenottoa geenipankkiin. Lappalaiskoirat ry toivoo, että spermapankki-selvitys käynnistettäisiin yhteistyössä muiden kotimaisten rotujärjestöjen, Suomen Kennelliiton ja yhteiskunnan välillä.



Kaavio 1.
Lapinporokoiran
rekisteröinnit 1979-
2004.

	2004	2003	2002	2001	2000	1999	1998	1997	1996	1995	1994
Tehollinen populaatio	85	72	48	55	50	36	38	29	24	29	25
Sukusiitos prosentti	4,31%	4,21%	7,99%	7,11%	7,28%	4,23%	3,46%	5,73%	6,94%	1,60%	4,65%

Kaavio 2. Sukusiitosprosentti ja tehollinen populaatiokoko 1994-2004 (KoiraNet).

#	Uros	Tilastointiaikana				Yhteensä	
		Pentueita	Pentuja	%-osuus	kumulat.%	Pentueita	Pentuja
1	KIVIMANNUN KIVIKKOKETOPETO	7	32	2,29%	2%	7	32
2	JUOKSA GUSTAV	6	27	1,93%	4%	6	27
3	JUOKSA BIKKU	4	23	1,65%	6%	4	23
4	PIETI	4	23	1,65%	8%	5	24
5	JUOKSA DISKANTTI	4	22	1,57%	9%	4	22
6	JAHKKAS APRILLI ALIEN	5	21	1,50%	11%	7	31
7	JERI	4	20	1,43%	12%	4	20
8	SKUOLFFI DOKKI	5	20	1,43%	13%	5	20
9	RUNNE	5	20	1,43%	15%	6	22
10	LUMITURPA FIKSU	4	20	1,43%	16%	4	20

Kaavio 3. Käytetyimmät urokset 1994-2004 (KoiraNet).

Kaikkiaan vuosina 1994-2004 on käytetty jalostukseen 158:aa eri urosta.

Lapinporokoirilla ei ole ongelmana matador-jalostus, mutta valitettavasti käytetyimmät urokset ovat varsin läheistä sukua toisilleen. Kivimannun Kivikkopetokedon emä on Juoksa Bikkun ja Juoksa Diskantin täyssisko sekä Juoksa Gustavin velipuoli ja Jahkkas Aprilli Alienin emä. Lumiturpa Fiksu emän isä on Juoksa Gustav ja Skuolffi Dokkin emän isä on Juoksa Diskantti. Kaikki edellä mainitut koirat löytyvät siis käytetyimpien urosten joukosta. Tilannetta hieman onneksemme kompensoivat rotuunotetut koirat, jotka tuovat uutta verta jalostukseen.

4.2 Luonne ja käyttöominaisuudet

4.2.1 Luonne

Lapinporokoiran tulee olla älykäs ja oppivainen. Työssä se on energinen ja toimintakykyinen, muulloin rauhallinen. Lapinporokoira ottaa mielellään katsekontaktin omaan ihmiseen. Se on ystävällinen, mutta vieraita kohtaan usein melko välinpitämätön. Narttu voi olla pidättyväinenkin, mutta ei missään tapauksessa arka. Lapinporokoiralla on taipumus vahtia reviiriään ja ilmoittaa haukunnallaan vieraiden tulosta. Kaikki yksilöt eivät välttämättä sovellu laumakoiraksi.

Lapinporokoiran toimintakyky on kohtuullinen. Terävyys on pieni eli koira tarvitsee paljon ärsytystä ennen kuin reagoi aggressiivisesti. Jäljellejäävää hyökkäyshalua ei saa esiintyä. Puolustushalu on kohtuullinen, mutta hillitty tai pieni. Lapinporokoira on luonteeltaan tasapainoinen, ei hermostunut eikä levoton ja hallitsee hermonsensa hyvin. Temperamentti on kohtuullisen vilkas tai vilkas. Koira on työtehtävää suorittaessaan kohtuullisen kova ja ihmistä kohtaan nöyrä. Koiran tulee olla laukauspeloton. Turha rähjäminen ei ole toivottavaa.

Lapinporokoiran ei-toivottuja ominaisuuksia, joita joissain määrin esiintyy: lievä hermostuneisuus, arkuus, aggressiivisuus. Näitä luonteenpiirteitä omaavaa lapinporokoiraa ei tule käyttää jalostukseen.

4.2.2 Käyttöominaisuudet

Useimmat lapinporokoirat omaavat synnyntäisen paimennusvietin ja soveltuvat koulutettuna edelleen alkuperäiseen käyttötarkoitukseensa. Jonkin verran niitä on poronhoitoalueella työkäytössä. Lapinporokoira on haukkumalla paimentava koira. Alkuperäiseen käyttötarkoitukseen liittyvät ominaisuudet pitää pyrkiä säilyttämään myös luonteessa.

Porokoirakerho ry on vuodesta 1994 järjestänyt epävirallisia paimennustestejä, joissa arvioidaan lappalaiskoirien paimennustaipumusta sekä kykyä paimentaa porotokkaa. Pitää kuitenkin muistaa, että paimennustesti on pelkkä testi eikä täysin vastaa todellista työtilannetta. Paimennustestin on suorittanut hyväksytysti 110 koiraa, lukuun sisältyvät kaikki lappalaisrodut.

Lapinporokoira on perhe- ja vahtikoira, joka soveltuu hyvin moneen eri harrastukseen. Perustottelevaisuuden kouluttaminen on tarpeellista, jotta koirasta kasvaisi yhteiskuntakelpoinen ihmisen kumppani.

Pelkäksi tarhakoira tai vartio- ja suojelukoira lapinporokoira ei sovellu lainkaan. Lapinporokoira ei ole metsästyskoira vaan paimenkoira. Siksi voimakas riistavietti ja saalistusvietti eivät ole toivottuja ominaisuuksia. Paimennustehtävässään koira ei saa osoittaa saalistusviettä.

4.2.3 Tilastotietoa lapinporokoiran koekäynneistä

Vuosina 1996-2004 on luonnetestattu 60 lapinporokoira, joista 52 on saanut hyväksytyt tulokset. Palveluskoiraroduille suunniteltua luonnetestiä ei voida pitää rodunomaisena testinä lappalaiskoirille, mutta se antaa kuitenkin arvokasta tietoa yksilöiden luonteesta. Jokaisen koiran tulos on tulkittava osio- ja yksilökohtaisesti, eikä pidä tuijottaa pelkästään luonnetestin loppupisteisiin.

Laji	2004	2003	2002	2001	2000
Toko	86	50	36	43	62
Agility	283	120	91	126	140
Pk-kokeet	14	32	31	22	12
BH-koe	9	16	8	7	5

Kaavio 4. Osallistuminen kokeisiin 2000-2004. Lisäksi lapinporokoiria on osallistunut pelastuskoirakokeisiin.

4.3 Terveys

Lapinporokoira on pitkäikäinen. Koirat voivat saavuttaa yli 15 vuoden iän.

Lapinporokoiran perusterveys on hyvä, ja tähän ominaisuuteen pitää jalostuksessa kiinnittää erityistä huomiota, jotta elinvoimaisuus säilyisi tulevaisuudessakin.

Lapinporokoirat ovat keskimäärin hyviä synnyttämään ja keinosiemennykset sekä keisarileikkaukset ovat varsin harvinaisia. Erinomaista kykyä lisääntyä luonnollisesti on tulevaisuudessakin painotettava. Jos narttu toistuvasti jää tyhjäksi tai uros on haluton astumaan narttuja, suositellaan, ettei turvauduttaisi keinosiemennykseen.

Helsingin yliopiston eläinlääketieteellinen tiedekunta ja Lappalaiskoirat ry lähettivät vuoden 2004 lopussa kyselyn noin 1000 lapinporokoiran omistajalle. Kyselyssä kartoitettiin koirien terveystilannetta. Vastauksia kyselyyn tuli 400 (40 %).

Vastauksia saatiin 190 uroksesta (19 kastroitua) ja 210 narttukoiraista (40 steriloitua). Näistä 360 koira oli elossa ja 40 kuollutta. Koirien syntymävuodet olivat 1986-2005, eniten vastauksia saatiin 1998-2003 syntyneistä koirista. Näin ollen vastaukset kuvaavat aika hyvin todennäköistä koirapopulaatiota.

Yleisesti ottaen koiran omistajat ovat tyytyväisiä rodun terveyden tilaan: erinomainen (300), hyvä (78), tyydyttävä (10) tai huono (2).

Kyselyn yksi tavoite oli selvittää, minkä tyyppisiä terveysongelmia eniten esiintyy lapinporokoirilla. Eniten esiintyviä terveysongelmia ovat ihosairaudet, tapaturman aiheuttamat ontumat, silmätulehdukset ja mahan ja suolistokanavan oireet.

Ihosairauksiin viittaavia oireita, eli ihottumaa tai kutinaa, esiintyy 94 koiralla; niistä usein tai jatkuvasti jopa 23 koiralla.

Narttukoirilla esiintyi epäsäännöllisiä kiima-aikoja 19 koiralla ja 28 koiraa oli yritetty astuttaa tuloksetta. Perinnöllisistä ongelmista esiintyi 4 uroskoiralla piilokives.

Hammaspuutoksista saatiin tutkimuksessa vähän tietoa, mutta asiaan pitää kiinnittää huomiota.

Kyselyssä selvitettiin myös, onko epilepsia niin yleinen sairaus lapinporokoiralla, että sitä pitää vielä erikseen tutkia.

Mahdolliseen epilepsiaan oli keskittynyt yksi kysymys: ”onko koira saanut jonkun tyyppisiä poissaolo-, tärinä- tai krampiskohtauksia, käyttäytymishäiriökohtauksia?”. Kysymykseen antoivat jonkun tyyppisen ”kyllä” vastauksen 26 (6,5 % vastauksista) koiran omistajaa. Niistä kuuden (1,5 % vastauksista) koiran epilepsia- diagnoosista oli keskusteltu eläinlääkärin kanssa (3 koiraa ovat lääkityksellä). Aikaisemmin rotuyhdistyksellä oli tiedossa 4 epileptistä lapinporokoiraa. Lähes kaikki kyselyssä saadut tiedot epileptisistä koirista ovat ”uusien koirien”.

Keskimäärin koiraroduissa on noin 1 % epilepsiaa. Tiedetään myös rotuja, joissa epilepsian esiintyvyys voi olla jopa 17 %. Kyselyn perusteella todennäköinen epilepsian esiintyvyyss prosentti lapinporokoirilla on keskitasoa.

4.3.1 Pevisa-ohjelmaan kuuluvat sairaudet

Lapinporokoiran Pevisa-ohjelman mukaan lapinporokoira tulee silmätarkastaa virallisesti sen toisen (2) pentueen jälkeen ennen kuin seuraavia pentuja rekisteröidään. Tutkimustulos ei vaikuta rekisteröintiin. Silmätarkastustulos ei saa olla kahta (2) vuotta vanhempi koiran astutushetkellä.

Lappalaiskoirat ry:n tietojen (kesä 2005) mukaan 852 lapinporokoiralta oli tutkittu silmät:

- Verkkokalvon etenevä surkastuminen PRA oli todettu 1,37 %:lla tutkituista koirista
- Harmaakaihi HC oli todettu 3,95 %:lla tutkituista koirista
- Retinaalidysplasia RD oli todettu 1,37 %:lla tutkituista koirista
- Sikiökauden verisuonten jäänteet PHTVL/PHPV oli todettu 1,55 %:lla tutkituista koirista.

HC on levinnyt laajalle koko lapinporokoirakantaan. Myös PRA:ta esiintyy jonkin verran. Vaikka lapinporokoiran Pevisa ei edellytä silmätarkastusta, toivotaan että koiria silmätarkastettaisiin mahdollisimman laajasti. Silmänsairaiksi todettuja koiria ei suositella käytettäväksi jalostukseen.

Suomenlapinkoiralle on kehitetty yhden tyyppin PRA-sairauden geenitesti, jossa pystytään tunnistamaan tyyppillinen sairautta aiheuttava geenivirhe. Toistaiseksi testiä ei voida käyttää lapinporokoiralle, mutta tulevaisuudessa on mahdollista saada testi myös lapinporokoiralle.

Vuosi	Syntyneet	Tutkitut	Tutkitut %	Terveet	Terveet %	HC	PRA	MRD	GRD	TRD	PHTVL/PH PV	Muut
1994	59	22	37%	21	95%	1						
1995	90	35	39%	29	83%	5	1					
1996	77	25	32%	23	92%	1					1	
1997	63	27	43%	27	100%							
1998	144	64	44%	59	92%	3	2					1
1999	114	50	44%	46	92%	3		1				
2000	124	68	55%	63	93%	2		2			1	
2001	187	72	39%	67	93%	1		1			3	
2002	110	44	40%	42	95%	1					1	
2003	183	61	33%	58	95%	1		2				
2004	260	22	8%	20	91%	1			1			

Kaavio 5. Yhteenveto vuosilta 1994 – 2004 silmätarkastusten osalta (KoiraNet).

4.3.2 Pevisa-ohjelmaan kuulumattomat sairaudet

Lapinporokoiran jalostuksessa huomioitavia sairauksia, jotka eivät kuulu Pevisaan, esitellään alla. Jalostuksessa painoarvo on korkein sairauksilla, jotka vaikeuttavat koiran elämää oleellisesti tai johtavat koiran lopetukseen. Tällaisia sairauksia ovat epilepsia ja erilaiset pahat allergiat ja iho-ongelmat.

Lonkkaniveldysplasia

Suosittelaa lonkkanivelten röntgenkuvaamista, vaikka Pevisa-ohjelma ei sitä vaadi. Kesän 2005 tietojen mukaan tutkittuja koiria oli 289 kpl, joista jakauma: A = 54,3 %, B = 27,3 %, C = 15,2 %, D = 3,1 %, E = 0 %. Vika-asteet (C+D+E) = 18,34. Kyynärnivelmuuksia oli 7,69 % tutkituista (91 kpl).

D- ja E-lonkkaisten koirien käyttöä ei suositella jalostuksessa. On kuitenkin hyvä muistaa, että lonkkakirjaimet ovat koiran lonkkadysplasian ilmiön tulkinta, joka koostuu sekä geneistä että ympäristön vaikutuksesta. Koska rotu on kevytrakenteinen, lonkkadysplasian merkitys ei ole niin suuri kuin raskasrakenteisilla roduilla. Pitää kuitenkin muistaa, että työkoirana rodulla pitää olla kyky liikkua vaivattomasti myös raskaissa olosuhteissa.

Vuosi	Kuvattuja	A	B	C	D	E
1994	13,6%	37,5%	37,5%	0,0%	25,0%	0,0%
1995	7,8%	42,9%	14,3%	42,9%	0,0%	0,0%
1996	16,9%	38,5%	38,5%	15,4%	7,7%	0,0%
1997	17,5%	36,4%	54,5%	9,1%	0,0%	0,0%
1998	24,3%	57,1%	31,4%	8,6%	2,9%	0,0%
1999	24,6%	35,7%	39,3%	21,4%	3,6%	0,0%
2000	31,5%	56,4%	33,3%	7,7%	2,6%	0,0%
2001	28,9%	51,9%	25,9%	20,4%	1,9%	0,0%
2002	27,3%	73,3%	13,3%	10,0%	3,3%	0,0%
2003	25,1%	56,5%	15,2%	26,1%	2,2%	0,0%
2004	6,5%	82,4%	17,6%	0,0%	0,0%	0,0%
Yhteensä	20,4%	54,5%	27,1%	15,3%	3,1%	0,0%

Kaavio 6. Yhteenveto vuosilta 1994-2004 lonkkatarkastusten osalta (Koiranet).

Epilepsia

Epilepsiaa todennäköisesti sairastavia koiria on tiedossa tällä hetkellä noin 10 kpl. Eläinlääketieteellisen tiedekunnan tekemän terveystarkastuksen perusteella todennäköinen epilepsian esiintyvyyssuhteisuus lapinporokoirilla on keskitasoa.

Kilpirauhasen vajaatoiminta

Kilpirauhasen vajaatoimintaa sairastavia koiria on tiedossa tällä hetkellä yksittäistapauksia.

Patellaluksaatio – polvilumpion sijoiltaan meno

Polvilumpion sijoiltaan meno on perinnöllinen vika, jossa polvilumpio siirtyy normaalilta paikaltaan. Lapinporokoirilla todetaan harvoin patellaluksaatiota. Virheellinen rakenne (suorat takakulmaukset, ulkokierteiset raajat) altistaa polvivaurioihin.

Kivesvika

Toisen tai molempien kivesten puuttuminen. Todetaan viimeistään 1-vuotiaana (palautetaan SKL:n suosituksen mukaan 1/3:s kauppahinnasta eläinlääkärin todistusta vastaan). Lapinporokoirilla yleisyydestä ei ole tutkittua tietoa, mutta niitä ilmoitetaan jalostustoimikunnalle muutama vuosittain.

Hammaspuutokset

Hammaspuutokset ovat osaksi perinnöllisiä, ja yleisin puutos on toisen välihampaan eli P2:n puuttuminen. Hammaspuutoksia tulee tietoon vuosittain yksittäisiä tapauksia.

Erilaiset allergiat

Taipumus allergiaan ja yliherkkyyssuhteisiin oletetaan olevan perinnöllistä, mutta ympäristötekijät vaikuttavat ilmeneekö koiralla oleva yliherkkyys vai ei. Erilaisten allergioiden yleisyydestä ei ole lapinporokoirilla tutkittua tietoa.

Autoimmuunisairaudet

Lapinporokoirilla tavatut autoimmuunisairaudet ovat olleet yksittäistapauksia. Periytyvyyttä ei tunneta, mutta taipumuksen sairastua epäillään periytyvän.

Napatyrä

Lapinporokoirilla tavataan yksittäisiä napatyriä vuosittain. Yleisyydestä ei ole saatavilla tarkempaa tietoa.

Häntämutkat ja muut luuston kehityshäiriöt

Tähän kategoriaan sisältyvät häntämutkat, kyynär-, olka- ja kinnerniveliä sekä selkärangan kasvu- ja kehityshäiriöt. Nämä kaikki ovat osittain periytyviä mutta häntämutkaa lukuun ottamatta, myös ympäristötekijöillä voi olla suuri vaikutus kasvu- ja kehityshäiriöiden ilmenemisessä. Lapinporokoirilla näiden yleisyydestä ei ole tutkittua tietoa.

Kasvattajia ja koirien omistajia suositellaan ilmoittamaan kaikista tapauksista jalostustoimikunnalle. Vaikka ko. sairaudet eivät ole kovinkaan yleisiä, ne usein hankaloittavat koiran elämää merkittävästi esim. jatkuvan lääkityksen tai leikkaushoidon muodossa ja siten ne ovat huomioitava jalostusvalintoja tehtäessä.

Yhdistyksellä ei ole virallista tietoa ulkomailla olevien lapinporokoirien sairauksista.

4.4 Ulkomuoto

Virallisena rotuna lapinporokoira on vielä nuori. Rodun tyyppi on vakiintunut, mutta kannassa on paljon vaihtelua. Lapinporokoiran rekisteri on edelleen avoin ja rotuun onkin jatkuvasti otettu yksilöitä maatiaiskannasta, mikä tietysti osaltaan lisää vaihtelua koirien tyypissä ja ulkonäössä.

Vaikka jalostuksessa halutaan ylläpitää rodun monimuotoisuutta ja laajempaa geenipohjaa, tulisi rodun rakenteellis-toiminnallinen tyyppi säilyttää oikeana ravaajatyypinä.

Lapinporokoiran yleisvaikutelma

Lapinporokoira on selkeästi ravaajatyypinen (kestävä) koira. Sen tulee olla suorakaiteen muotoinen, selvästi korkeuttaan pitempi, keskivoimakas ja suhteellisen voimakkaasti kulmautunut koira. Karvapeite on keskipitkää tai pitkää, karkeaa ja erityisesti tiheää, hyvin kylmältä ja sateelta suojaavaa.

Tällä hetkellä ongelmana ovat korkearaajaiset ilmavat, lyhytrunkoiset koirat, joilla usein on niukat kulmaukset ja ylöskiinnittynyt selälle kiertyvä häntä.

Lapinporokoiran tulee antaa kuva tasapainoisesta, sitkeästä, väsymättä työtä tekevästä koirasta, joka liikkuu kevyesti ja vaivattomasti ja olemukseltaan ilmaisee yhteistyöhalukkuutta ja on luonteeltaan levollinen, rauhallinen. Yleensä ystävällinen, mutta melko välinpitämätön vieraita kohtaan.

Mittasuhteet

Lapinporokoira on selvästi korkeuttaan pitempi: uros noin 10 %, narttu noin 15 %. Rungon pituus tulee hyvin kulmautuneesta, vahvasta etuosasta, pitkästä rintakehästä ja vahvasta leveäreitisestä takaosasta. Selkä ja lanne ovat suhteellisen lyhyet. Rinnansyvyys on noin puolet säkäkorkeudesta. Koira ei saa olla korkeajalkainen ja ilmava. Rodun tyyppiin ja mittasuhteisiin tulisi kiinnittää jalostuksessa enemmän huomiota.

Pää

Pään tulee olla pitkänomainen, hieman kiilamainen, ei karkea mutta ei myöskään liian kevyt. Pään ja ilmeen tulee ilmentää koiran sukupuolta. Oikean rodunomaisen ja levollisen ilmeen säilyttämiseen tulee kiinnittää huomiota. Korvat ovat pystyt, eivät isot tai teräväkärkiset. Nykyään ongelmana ovat nimenomaan isot ja niukasti karvoittuneet korvat. Taittokorvia esiintyy toisinaan, mikä ei ole toivottavaa mutta ei myöskään este jalostukseen käytölle. Silmät ovat tummanruskeat – vaaleita ja/tai pyöreitä silmiä on jonkin verran. Sinisilmäisyys on hylkäävä virhe, mutta porokoirilla harvinainen. Purenta leikkaava. Ylä- ja alapurentoja ei ole ongelmallisessa määrin. Välihammaspuutoksia esiintyy joskus.



Korvat

Pystyt, keskikokoiset, sijoittuneet melko etäälle toisistaan, mutta eivät haja-asentoiset. Tyvestä melko leveät, eivät aivan teräväkärkiset. Korvissa tulee olla sisäpuolella selvä, hyönteisiltä suojaava karvoitus.

Silmät

Soikeat, melko etäällä toisistaan. Ruskeat, parkinruskeilla koirilla hieman vaaleammat, mutta eivät keltaiset. Sinisilmäisyys on hylkäävä virhe.

Kirsu

Mustapigmenttisillä koirilla musta. Parkinruskeilla aina ruskea.

Purenta

Leikkaava. Tasapurenta sallittu varsinkin iäkkäämmillä koirilla. Selvä ylä- ja alapurenta ovat hylkääviä vikoja.

Ilme

Älykäs ja levollinen, nartulla myös nöyrä.

Runko

Suhteellisen vankka, mutta ei missään tapauksessa raskas. Säkä on selvä, mutta ei ylikorostunut. Antikliinipiste (pieni painauma sään takana) on usein selvästi erottuva, mikä ei ole virhe. Selkälinja on vahva ja tasainen, ei selvästi laskeva. Pehmeitä selkiä näkee yleensä vain ylipainoisilla yksilöillä. Lantion tulee olla pitkä ja loivasti laskeva. Lyhyt, pysty lantio on ongelma, johon tulisi puuttua jalostuksessa nykyistä selkeämmin. Se vaikuttaa koiran liikuntaan, koska silloin koira ei saa taka-askeleeseen riittävästi pituutta ja voimaa.



Häntä

Lapinporokoiran häntä on keskipitkä, matalalle kiinnittynyt, levossa riippuva ja liikkeessä selkälinjan tasossa tai hieman korkeammalla. Valitettavan usein lapinporokoirien hännät ovat ylöskiinnittyneitä ja selälle kiertyviä, jopa selvästi kippurahäntäisiä on paljon. Joskus hännänpäässä on J-koukku (paimenkoukku), mikä on hyväksyttävää. Selvästi yhteenluutuneita nikamia (häntämutka) on myös joillakin yksilöillä. Tällaisia koiria ei pidä ainakaan yhdistää jalostuksessa.



Raajat ja liikunta

Raajojen tulee olla vahvaluustoiset ja lihaksikkaat. Kulmaukset suhteellisen voimakkaat. Puutteellisesti kulmautuneita yksilöitä on runsaasti. Tällaisen koiran liikunta on lyhytaskelista ja tehotonta. Erityisesti etuosia ja etukulmauksia tulisi rodussa parantaa. Etu- ja takakulmausten tulee olla tasapainossa (yhtä voimakkaat) jotta koira kykenee tasapainoiseen, vaivattomaan raviin. Liikunnan tulee olla tehokasta, joustavaa ja vaivatonta, sekä pitkäaskelista ja maatavoittavaa. Tällainen liikunta edellyttää koiralta paitsi hyvää rakennetta myös hyvää lihaskuntoa.

Karvapeite

Peitinkarva keskipitkää tai pitkää, suoraa ja karkeaa. Pohjavilla hienoa, tiheää ja sitä on oltava runsaasti. Karva on melko pystyä, ei makaavaa ja ihonmyötäistä. Sen on oltava hyvin säältä suojaavaa ja kosteutta hylkivää. Aivan lyhyttä "hiirenkarvaa" näkee nykyisin onneksi harvoin, mutta pehmeää ja pohjavillaköyhää, makaavaa lattakarvaa esiintyy vielä. Jalostusyhdistelmissä olisikin hyvä, että ainakin toisella osapuolella olisi kunnollinen riittävän pitkä, karhea ja tiheä karva.

Väri

Musta tai parkinruskea, joko yksivärinen tai vaalein merkein, riistanvärinen (hallava, harmaa). Ei vehnä, soopeli, sininen eikä brindle. Valkoisia merkkejä voi olla päässä, rinnassa, kaulassa ja raajoissa. Siniseen väriin liittyy iho-ongelmia ja puutteellinen karvapeite, joka huonontaa koiran säänkestävyyttä. Sininen väri on vastustettava ominaisuus. Sininen väri periytyy resessiivisesti. Jalostuksessa on vältettävä yhdistämästä sinisen värin kantajia.

Koko

Säkäkorkeus uroksilla 48-54 cm, nartuilla 43-49 cm. Näistä rajoista sallitaan pieni poikkeama, jos koira on hyvätyyppinen. Rotu on keskikokoinen eikä saa suurentua ja tulla raskasrakenteiseksi, koska silloin sen käyttöominaisuudet heikkenevät.

5. Aiemmat jalostuksen tavoiteohjelmat ja niiden toteutuminen

Lapinporokoiran ensimmäinen jalostuksen tavoiteohjelma tehtiin Suomen Pystykorvajärjestön alaisuudessa. Vuonna 2000 Lappalaiskoirat ry:n syyskokouksessa hyväksyttiin jalostuksen tavoiteohjelman päivitys. Tavoiteohjelmasta tiedotettiin jäsenistölle julkaisemalla se Lapinkoira-lehdessä. Jalostuksen tavoiteohjelma on julkaistu myös yhdistyksen internet-sivuilla. Edellistä tavoiteohjelmaa on seurattu mm. perinnöllisten sairauksien osalta tilastoimalla lonkka- ja silmätarkastuslausuntoja sekä kartoittamalla terveystarkastuksella muita sairauksia

6. Jalostuksen tavoitteet ja strategiat

6.1 Visio

Lapinporokoira on henkisesti ja fyysisesti terve rotu, jolla on laaja geenipohja. Lapinporokoiralla on alkukantainen, arktinen olemus ja ulkonäkö. Alkuperäiset poroa paimentavan koiran käyttöominaisuudet ovat säilyneet. Koirat synnyttävät luonnollisesti, eikä astutuksissa tarvitse turvautua keinosiemennyksiin.

6.2 Rotujärjestön tavoitteet

Lappalaiskoirat ry:n tavoitteena on edistää lapinporokoiran jalostusta ja kasvattamista, rodun tunnetuksi tekemistä sekä käyttöominaisuuksien ja rotumääritelmän mukaisen ulkomuodon säilyttämistä.

Lappalaiskoirat ry edistää terveiden tai mahdollisimman riskittömien jalostusyhdistelmien käyttöä. Jalostusneuvonnan avulla halutaan säilyttää rodun populaation geenipooli mahdollisimman laajana.

Kasvattajat kantavat suuren vastuun rodun perinnöllisten vikojen ja sairauksien torjunnassa, sillä juuri he tekevät lopulliset jalostusvalinnat ja tuntevat omien koiriensa ongelmat ja sairaudet. Myös pennunostajia tulee valistaa ja ohjata sairauksien vastustamiseen rotujärjestön suositusten mukaan.

6.3 Rotujärjestön strategiat

Lisätään kasvattajien ja koiranomistajien tietoutta rodun alkuperästä, luonteesta ja käyttöominaisuuksista.

Lappalaiskoirat ry:n strategiat vision toteuttamiseksi:

- Lapinporokoiran geenipohjan pitäminen laajana
 - Pyritään saamaan käyttämättömiä uroksia jalostukseen
 - Matador-urosten välttäminen ottamalla huomioon myös lähisukulaisten käytön jalostuksessa.
 - Ahtaan sukusiitoksen välttäminen (raja-arvona 6,25 %, josta voidaan tapauskohtaisesti poiketa)
 - Rotuunotto, joskin täysin uutta verta on vaikea enää löytää
- Jalostusneuvonta jäsenistölle
 - Urossuositukset
 - Jalostustarkastukset ja jälkeläisseurannat
 - Jalostuspäivät ja Kasvattajapäivät
 - Artikkelit Lapinkoira-lehdessä
- Rodussa esiintyvien sairauksien seuranta
 - Seurataan rodussa esiintyviä sairauksia ja otetaan ne huomioon jalostusneuvonnassa
 - Yhdistys tukee terveystarkastuksissa käymistä mm. avustamalla rahallisesti yli 9-vuotiaiden koirien silmätarkastuksia. Yhdistys osallistuu erilaisiin tutkimuksiin, mm. PRA-tutkimukseen ja epilepsiatutkimukseen.
 - Tiedotetaan jäsenistölle sairauksista Lapinkoira-lehdessä, yhdistyksen tapahtumissa, internet-sivuilla sekä tuotetaan erilaista julkaisutoimintaa: Vuosikirja, Pentuaapinen, Kasvattajan käsikirja, artikkelit ja tilastot ja kauppakirjan liite
 - Tehdään yhteistyötä ja tuetaan eläinlääkäreitä ja tutkimuslaitoksia lapinporokoiraan liittyvien sairauksien tutkimuksissa
- Ulkomuototuomarikoulutus
 - Järjestetään ulkomuototuomareiden koulutusta ja tuodaan koulutuksessa esiin lapinporokoiran oikea, terve rakenne ja alkukantainen tyyppi. Ohjataan tuomareita välttämään ulkomuodossa ääri-ilmiöiden suosimista (raskas rakenne, korkeajalkaisuus, saksanpaimenkoiramaisen show-tyypin suosiminen)
- Yhteydenpito muihin maihin
 - Lisätään yhteydenpitoa muihin maihin ja tuotetaan jalostus- ja ulkomuotoaiheista aineistoa eri kielillä
- Jalostuksen tavoiteohjelman noudattaminen ja seuranta

6.4 Uhat ja mahdollisuudet

Populaatio	
Vahvuudet <ul style="list-style-type: none"> - sukusiitosprosentti suhteellisen pieni - tällä hetkellä ei käytössä matadoreja 	Heikkoudet <ul style="list-style-type: none"> - ei voida turvautua tuontikoiriin - sukuja on hävinnyt (ei ole käytetty)
Mahdollisuudet <ul style="list-style-type: none"> - mahdollisuus rotuunottoihin - jalostukseen käyttämättömiä koiria löytyy - laajan geenipohjan säilyttäminen 	Uhat <ul style="list-style-type: none"> - geenipooli supistuu - suvut sekoittuvat kaikki keskenään, jolloin ei enää löydy erisukuisia partnereita - rodun suosion liian voimakas kasvu (muoti)

Luonne	
Vahvuudet <ul style="list-style-type: none"> - luonteet pääsääntöisesti hyviä ja tasapainoisia - sopeutuu hyvin erilaisiin olosuhteisiin 	Heikkoudet <ul style="list-style-type: none"> - epäsosiaalista käyttäytymistä - arat koirat
Mahdollisuudet <ul style="list-style-type: none"> - käyttöominaisuuksiltaan soveltuu monenlaisiin harrastuksiin - kiinnittää enemmän huomiota luonteeseen jalostuksessa 	Uhat <ul style="list-style-type: none"> - rotu jakautuu pehmeisiin seurakoiriin ja kovempiin käyttölinjoihin - vääränlaiset omistajat, jotka eivät osaa hallita normaaliluonteistakaan koiraa

Terveys	
Vahvuudet <ul style="list-style-type: none"> - hyvä perusterveys - luustoltaan terveitä - luonnonmukainen lisääntymiskyky 	Heikkoudet <ul style="list-style-type: none"> - liian paljon terveystarkastamattomia koiria - liian vähän vanhempia silmätarkastettuja koiria
Mahdollisuudet <ul style="list-style-type: none"> - säilytetään rodussa perusterveys - tehollinen populaatio on suhteellisen suuri 	Uhat <ul style="list-style-type: none"> - stressin aiheuttamien sairauksien laukeaminen (sopimattomat olosuhteet) - perinnöllisten sairauksien laajeneminen rodun sisällä

Rakenne	
Vahvuudet <ul style="list-style-type: none"> - terverakenteinen koira, jossa ei ole liioiteltuja piirteitä 	Heikkoudet <ul style="list-style-type: none"> - niukat polvikulmaukset ja etu- ja takakulmausten epäsuhta - laskevat, luisut lantiot - hentoluustoisuus - raskarakenteisuus/massavuus
Mahdollisuudet <ul style="list-style-type: none"> - rakenteellinen monimuotoisuus lisää valinnanmahdollisuuksia jalostuksessa 	Uhat <ul style="list-style-type: none"> - ihannoidaan liikaa massavaa tyyppiä - oikeanlaatuisen, säänkestävän turkin puute - pienten yksityiskohtien korostaminen kokonaisuuden kustannuksella

Markkinapotentiaali	
Vahvuudet <ul style="list-style-type: none"> - rotu sopeutuu moniin olosuhteisiin - kotimaisuus, säänkestävyys - monipuolisuus harrastuskoirana - sopii lapsiperheisiin 	Heikkoudet <ul style="list-style-type: none"> - rodun vähäinen tunnettuus -
Mahdollisuudet <ul style="list-style-type: none"> - suhteellisen terve rotu - alkukantaisuus - kotimaisuus - ei liian jalostettu rotu 	Uhat <ul style="list-style-type: none"> - suosion kasvu lisää koiran omistajaksi sopimattomien ostajien määrää

6.5. Varautuminen ongelmiin

Riski	Syy	Varautuminen	Miten vältetään	Toteutuessaan merkitsee
Rodun sisälle syntyä erilaisiin käyttötarkoituksiin jalostuneita linjoja	Kasvattajat suuntaavat koirien jalostusta tietyn harrastus-trendin mukaan	Yhdistys seuraa rodun kehitystä	Lisätään kasvattajien tietoa rodun alkuperästä, luonteesta ja käytöstä	Rodun alkuperäinen luonne häviää Rotu jakautuu pieniin osapopulaatioihin
Uusien perinnöllisten sairauksien puhkeaminen	Lähisukuisten koirien käyttö Ympäristö- ja olosuhdemuutokset globaalisti	Terveystarkastukset ja -kyselyt	Ennaltaehkäisy esim. jalostussuosituksissa, yleinen valistus	Rodun terveystilanne huononee
Sukusiitosprosentin kasvu	Matador-jalostus Ahdas sukusiitos	Geenipohja laajana	Kasvattajille tiedon lisääminen	Rodun degeneroituminen
Ulkomuodon ihannointi	Näyttelymenestys ainoa jalostusperuste	Tuomarikoulutus ja yhteneväisemmät tavoitteet	Tuomarikoulutus ja kasvattajien ja harrastajien valistus	Rodun degeneroituminen
Rodun ulkomuoto ei vastaa rotumääritelmää	Asiantuntemattomat tuomarit näyttelyissä, koiranomistajat/kasvattajat eivät perehdy riittävästi rotumääritelmään	Tuomarikoulutus, yleinen valistus	Tuomarikoulutus, yleinen valistus	Rodun ulkomuoto muuttuu eikä vastaa rotumääritelmää
Rodun elinvoimaisuuden heikkeneminen	Luonnollinen lisääntymiskyky heikkenee (keinosiemennykset, keisarinleikkaukset)	Valistus, elinvoimaisuuden merkityksen korostuminen	Valistus, elinvoimaisuuden merkityksen korostuminen	Sairaudet lisääntyvät, käyttöominaisuudet heikkenevät, lisääntymiskyky laskee

6.6 Toimintasuunnitelma jalostuksen tavoiteohjelman toteuttamiseksi

Lappalaiskoirat ry:n jalostustoimikunta noudattaa toiminnassaan tavoiteohjelmaa. Tämä otetaan huomioon esimerkiksi urossuosituksia annettaessa.

Tavoitteena on, että mahdollisimman moni nartun omistaja etsisi itse nartun urosehdokkaan ja toisi tämän esityksen jalostustoimikunnan käsittelyyn.

Jalostustoimikunta antaa suosituksen, vaikkei omaa ehdotusta olisikaan.

Urossuosituskysely on toimitettava jalostustoimikunnalle vähintään kaksi kuukautta ennen astutusta. Urossuositukset käsitellään tapauskohtaisesti, jolloin otetaan huomioon myös yhdistelmän sukusiitosprosentti.

Jalostukseen ei suositella käytettäväksi

- koiraa, jolla on perinnöllinen sairaus (jos koira PRA- tai HC-kantaja, on jalostuskäyttö harkittava tapauskohtaisesti)
- koiraa, jonka lähisuvussa on epilepsia-tapauksia
- D- ja E-lonkkaisten koirien käyttöä ei suositella jalostuksessa
- koiraa, jolla on rotumääritelmän mukaan hylkäävä virhe
- tiedettävästi vihaista koiraa
- sellaista yhdistelmää, jossa sukusiitoskerroin on haitallisen suuri
- alle 22 kuukauden ikäistä narttua
- yli 5-vuotiasta ensisynnyttäjänarttua, eikä narttua joka on yli 8 vuotta.

Vuosi	2006	2007	2008	2009	2010
Toimenpiteet					
Jokavuotisia toimia ovat:	JTO:n hyväksyminen yleiskokouksessa	Kasvattajan käsikirjan julkaiseminen	Kansainvälinen yhteispalaveri	Rakenneseminaari	JTO:n päivitys
Rodun terveys- ja luonnetietojen keruu, seuranta ja tilastointi	JTO:sta painetaan kirjanen yhdistyksen myyntiartikkeliksi	Terveysseminaari JTO:n käännösversiot	Luonneseminaari Pevisan päivitys		
Jalostusneuvonta ja -suositukset	JTO internet-sivuille	Jälkeläisseurannat			
Terveystarkastukset	Päivitetty Pevisa voimaan (1.1.2006-31.12.2010)				
Jalostus- ja kasvattajapäivät	Lapinkoira-aapisesta uusi painos				
Terveystutkimukset yhteistyössä eri tahojen kanssa					
Omistaja- ja kasvattajakyselyt terveydestä, luonteesta ja käyttöominaisuuksista					

Lappalaiskoirat ry:n erikoisnäyttelyt					
Koirarekisterin ylläpitäminen					
Tuomarikoulutus					
Tiedotus jäsenistölle Lapinkoira-lehdessä ja internet-sivuilla					

7. Tavoiteohjelman toteutumisen seuranta

Jalostuksen tavoiteohjelmaa seurataan vuosittain. Tavoiteohjelman toteuttamisajan loppuvaiheessa tehdään loppuarvio toteutumisesta, vaikutuksista ja jatkotoimista. Toteutuminen otetaan huomioon tavoiteohjelmaa uudistettaessa.

8. Lähteet

- Lapinporokoiran jalostuksen tavoiteohjelma, hyväksytty vuonna 2000
- Lappalaiskoirat ry:n julkaisemat vuosikirjat
- Lappalaiskoirat ry:n julkaisemat Lapinkoira-lehdet
- Lappalaiskoirat ry:n julkaisema lapinporokoiratietokanta
- KoiraNet (Kennelliiton jalostustietojärjestelmä)
- Helsingin yliopiston eläinlääketieteellisen tiedekunnan epilepsiatutkimus

9. Liitteet

- Lapinporokoiran rotumääritelmä
- Lapinporokoiran Pevisa-ohjelma
- Lapinporokoiran rotuunottokäytäntö
- Kauppakirjan liite



Suomen Kennelliitto-
Finska Kennelklubben ry

LAPINPOROKOIRA (LAPINPOROKOIRA) Suomalainen rotu

1/3

KÄYTTÖTARKOITUS: Porojen paimennukseen käytettävä koira.

LYHYT HISTORIAOSUUS: Saamelaiset ovat jo vuosisatoja käyttäneet lapinporokoiran tyyppisiä koiria porojen paimennukseen. Porokoirien rotuunotto aloitettiin 1950-luvulla, jolloin nykyinen suomenlapinkoira ja lapinporokoira vielä katsottiin samaksi roduksi. Omaksi rodukseen lapinporokoira erotettiin 10.12.1966, koska oli todettu, että oli olemassa kaksi eri tyyppistä poroa paimentavaa koiraa.

YLEISVAIKUTELMA: Keskikokoinen, selvästi korkeuttaan pitempi paimenpystykorva. Voimakas luusto ja lihaksisto, jäntevä, ei kuitenkaan saa vaikuttaa raskarakenteiselta. Sukupuolileima on selvä. Karvapeite on kehittynyt arktiseen ilmastoon sopivaksi.

TÄRKEITÄ MITTASUHTEITA: Rungon pituus on noin 10% säkäkorkeutta suurempi. Rintakehän syvyys on noin puolet säkäkorkeudesta.

KÄYTTÄYTYMINEN / LUONNE: Oppivainen, rauhallinen, ystävällinen, tarmokas ja palvelushaluinen. Työssään herkkähaukkuinen.

PÄÄ: Pitkänomainen. Kuono-osa on hieman kalloa lyhyempi.

KALLO-OSA: Päälaki on vain hieman kupera.

OTSAPENGER: Loiva, otsaurre on erottuva ja kulmakaaret selvät.

KIRSU: Mieluimmin musta, kuitenkin karvapeitteen väriin sopiva.

KUONO-OSA: Kuononselkä suora. Kuono on sekä ylhäältä että sivulta katsottuna tasaisesti kärkeä kohti kapeneva.

HUULET: Tiiviit.

Ryhmä: 5

FCI:n numero: 284
Hyväksytty: FCI 24.11.1999
SKL-FKK:n valtuusto 8.5.1997

LAPINPOROKOIRA

2/3

LEUAT / HAMPAAT / PURENTA: Leuat ja hampaat voimakkaat. Leikkaava purenta. Normaali hammaskaavio.

POSKET: Poskikaaret ovat selvät.

SILMÄT: Mieluiten tummat, kuitenkin karvapeitteen väriin sopivat. Eloisat ja melko etäällä toisistaan. Muodoltaan soikeat. Ilme on älykäs, nartulla myös nöyrä.

KORVAT: Pystyt, keskipitkät, melko etäällä toisistaan, tyvestään leveähköt. Ne ovat sisäpuolelta, varsinkin alaosasta, tuuheakarvaiset.

KAULA: Voimakas ja keskipitkä, sulavasti lapoihin liittyvä. Ei löysää kaulanahkaa.

RUNKO

SÄKÄ: Erottuva.

SELKÄ: Voimakas ja lihaksikas.

LANNE: Lyhyt ja lihaksikas.

LANTIO: Melko pitkä ja hieman viisto.

RINTAKEHÄ: Syvä, pitkä ja tilava, ei kovin leveä. Kylkiluut ovat selvästi kaareutuneet.

ALALINJA JA VATSA: Vatsaviiva loivasti kohoava.

HÄNTÄ: Keskipitkä, tuuhea ja matalalle kiinnittynyt. Levossa riippuva; liikkeessä löysällä kaarella, mutta ei saa nousta selän päälle. Hännän liike voi olla myös pyörivää.

RAAJAT

ETURAAJAT

YLEISVAIKUTELMA: Vahvat, voimakkaiden lihasten runkoon kiinnittämät, kuitenkin vapaasti liikkuvat. Lihaksikkaat ja hyvin kulmautuneet. Edestä katsottuna suorat ja yhdensuuntaiset.

LAVAT: Viistot ja lihaksikkaat.

KYYNÄRPAÄT: Eivät sisä- eivätkä ulkokierteiset, tiiviisti rungonmyötäiset, suoraan taaksepäin suuntautuneet.

KYYNÄRVARRET: Pystysuorat.

RANTEET: Jäntevät ja joustavat.

VÄLIKÄMMENET: Sivulta katsottuna hieman viistot mahdollistaen joustavat liikkeet.

KÄPÄLÄT: Soikeahkot, joka puolelta, myöskin alapuolelta, tiheakarvaiset. Varpaat hyvin kaareutuneet. Päkiät ovat kimmoiset ja paksut.



Pohjoismainen Kennelunioni
Dansk Kennel Klub
Hundarektarfélag Islands
Norsk Kennel Klub
Suomen Kennelliitto – Finska Kennelklubben
Svenska Kennelklubben



TAKARAAJAT

YLEISVAIKUTELMA: Voimakkaasti kulmautuneet. Takaa katsottuna suorat ja yhdensuuntaiset.

REIDET: Pitkähköt, leveät ja lihaksikkaat.

POLVET: Eteenpäin suuntautuneet; polvikulma on selvä.

KINTEREET: Melko matalat. Kinnerkulma on selvä.

VÄLJALAT: Melko lyhyet, pystysuorat ja yhdensuuntaiset.

KÄPÄLÄT: Kuten etukäpälät. Kannuksia ei suosita.

LIIKKEET: Vapaat, joustavat, väsymättömät ja tasapainoiset. Kestävä ravi. Nopeassa ravissa taipumus yksijälkisyyteen.

NAHKA: Kauttaaltaan tiivis, poimuton.

KARVAPEITE

KARVA: Peitinkarva keskipitkää tai pitkää, suoraa, melko pystyä, karkeaa; pohjavilla hienoa ja tiheää. Karva on usein tuuheampaa ja pitempää kaulassa, rinnassa ja reisien takaosassa.

VÄRI: Musta eri sävyissään, jopa harmahtava tai parkinruskea. Usein yleisväriä vaaleampaa, harmahtavaa tai ruskehtavaa väriä päässä, rungon alaosassa ja raajoissa. Valkoiset merkit kaulassa, rinnassa ja raajoissa ovat sallitut. Pohjavilla on mustaa, harmaata tai ruskehtavaa.

KOKO

SÄKÄKORKEUS: Ihannesäkäkorkeus uroksilla 51 cm, nartuilla 46 cm, sallittu poikkeama ± 3 cm.

VIRHEET:

Kaikki poikkeamat edellämainituista kohdista luetaan virheiksi suhteutettuna virheen vakavuuteen.

- epäselvä sukupuolileima
- velttokärkiset korvat
- mustilla koirilla hyvin vaaleat silmät
- kippura, selän päälle kaartuva häntä
- pehmeä, laineikas tai rungonmyötäinen karvapeite
- pohjavillan puute.

HYLKÄÄVÄT VIRHEET:

- ylä- ja alapurenta
- luppakorvat.

HUOM. Uroksilla tulee olla kaksi normaalisti kehittynyttä kivistä täysin laskeutuneina kivespussiin.



Lapinporokoiran Pevisa-ohjelma

Voimassa 1.1.2006–31.12.2008

Hyväksytty Lappalaiskoirat ry:n kevätkokouksessa 19.3.2005 Tampereella

Rotuhygieniset toimenpiteet perinnöllisten nivel- ja silmäsauroksien kurissa pitämiseksi lapinporokoiralla.

1. Sairauksien tutkiminen

Lapinporokoira tulee silmätarkastaa virallisesti sen toisen (2) pentueen jälkeen ennen kuin seuraavia pentuja rekisteröidään. Tutkimustulos ei vaikuta rekisteröintiin.

Silmätarkastustulos ei saa olla kahta (2) vuotta vanhempi koiran astutushetkellä.

Koiran on tutkimushetkellä oltava tunnistusmerkitty.

Silmä- ja polvitutkimuksia suorittavat eri puolilla maata olevat koulutetut ja Suomen Kennelliiton valtuuttamat eläinlääkärit. Polvitarkastus on ensisijaisesti kliininen tutkimus, jota täydennetään tarvittaessa röntgentutkimuksen avulla. Suomen Kennelliiton luusto- ja nivelsairauksien jaos antaa valitustapauksissa lausunnon kuvista.

Lonkkaröntgenkuvat arvostelee Suomen Kennelliiton luusto- ja nivelsairauksien jaos.

2. Oikeus osallistua kilpailuihin ja kokeisiin

Silmä- ja nivelsairauksia sairastavilla koirilla on oikeus osallistua koiranäyttelyihin, kokeisiin ja kilpailuihin, elleivät Suomen Kennelliiton säännöt tai eläinsuojelulliset näkökohdat ole esteenä.

3. Kustannukset

Koiran omistaja huolehtii tutkimusten kustannuksista.



Lapinporokoiran ja suomenlapinkoiran rotuunottokäytäntö

Lapinporokoiralla ja suomenlapinkoiralla on ns. avoin rekisteri. Rotuun voidaan ottaa uusia koiria, joiden vanhemmat eivät ole rekisteröityjä. Suomen Kennelliitto voi rekisteröidä tällaisen koiran rotujärjestön esityksestä.

Millainen koira voidaan ottaa rotuun?

Rotuunotto on tarkoitettu koirille, jotka ovat poronhoitoalueen vielä rekisteröimätöntä käyttökoirakantaa, siis lähinnä poropaimennuskäytössä olevia koiria ja niiden ensimmäisen polven jälkeläisiä. Puhdasrotuista, puuttuvien Pevisa-tarkastusten tai ylitiheän pennuttamisen takia rekisteröimättä jäänyttä koira ei hyväksytä rotuunotettavaksi.

Lappalaiskoirat ry:n rotuunottokäytäntö

1. Koiran omistaja lähettää rotuunottopyynnön Lappalaiskoirat ry:n jalostustoimikunnalle (vuonna 2005 Eija Lehtimäki, Eteläpuolen 344, 86710 Kärsämäki tai orsofarm@surfeu.fi). Pyyntöön tulee liittää vapaamuotoinen selvitys koiran taustasta, esimerkiksi kaikki se, mitä koiran suvusta on tiedossa, kasvattaja yms. Lisäksi pyynnön yhteyteen toivotaan valokuvaa koirasta ja mahdollisesti myös paliskunnan antama ”työtodistus”, mikäli koira on poropaimennuskäytössä.
2. Tämän jälkeen jalostustoimikunta käsittelee anomuksen ja mikäli katsoo koiran taustan olevan kunnossa, sovitaan koiranomistajan kanssa ulkomuototarkastuksesta. Aika ja paikka voidaan sopia jokaisen koiran kohdalla erikseen. Tuomarit voivat tarkistaa koiran eri aikaan.
3. Lappalaiskoirat ry:n nimeämät rotuunottotarkistuksia tekevät ulkomuototuomarit ovat: Tapio Kakko, Jukka Kuusisto, Eija Lehtimäki ja Marja Talvitie.
4. Kahden ulkomuototuomarin todettua koiran ulkonäöltään riittävän rodunomaiseksi, lähettää rotujärjestö rekisteröintipuollon Kennelliittoon, joka tekee asiasta lopullisen päätöksen.
5. Rotuunotettava koira on tunnistusmerkittävä mikrosirulla viimeistään rotuunoton yhteydessä. Lappalaiskoirat ry kustantaa mikrosirun. Maksukuitin kopio ja tilinumero lähetetään rahastonhoitajalle (Marjo Kouhia, Rinkarintie 9, 37600 Valkeakoski).

Rotuunotetut koirat rekisteröidään ER-rekisteriin. Ne voivat osallistua näyttelyihin, kokeisiin ja kilpailuihin, ainoastaan cacibit ja kansainvälisen valion arvo ovat niiltä poissuljettuja. ER-rekisterissä olevien koirien jälkeläiset rekisteröidään normaaliin tapaan ER-rekisteriin kunnes niillä on kolme polvea rekisteröityjä koiria sukutaulussa, jolloin ne pääsevät FIN-rekisteriin. Rotuunotettujen koirien jalostuskäyttöä koskevat rodun Pevisa-määräykset.



LIITE SOPIMUKSEEN KOIRAN KAUPASTA

Kuten kaikilla koiraroduilla, myös lappalaiskoirilla (lapinporokoira, ruotsinlapinkoira, suomenlapinkoira) esiintyy joukko periytyviä vikoja ja sairauksia. Suurimmaksi osaksi periytyminen tapahtuu **resessiivisesti** eli **piilevästi**. Nimitys jo paljastaa, ettei tällaisen taipumuksen kantajayksilöä voida tunnistaa sen ulkoasun perusteella.

Vastuuntuntoinen kasvattaja käyttää siitoseläiminä vain terveeksi todettuja yksilöitä. Siitä huolimatta saattaa tapahtua, että kaksi tervettä siitoskoiraa, jotka kantavat **piilevänä** samaa sairaustaipumusta, paritetaan keskenään ja tulokseksi saadaan sairas tai sairastuva yksilö.

Usein nämä **piilevästi** periytyvät sairaudet puhkeavat vasta, kun koira on jo ohittanut pentu- ja nuoruusiän. Ostajan tulee ottaa huomioon, että hän pennun hankkiessaan ostaa sen siinä kunnossa kun se luovutushetkellä on.

KORVATTAVAT VIAT JA SAIRAUDET

- **Kivesvikaisuus** = toisen tai molempien kivesten puuttuminen. Todetaan viimeistään 1-vuotiaana (palautetaan SKL:n suosituksen mukaan 1/3 kauppahinnasta eläinlääkärin todistusta vastaan).
- **Napatyrä** on useimmiten todettavissa jo luovutusiässä. Mikäli tyrä on niin iso, että eläinlääkäri suosittelee leikkausta, myyjä maksaa leikkauksesta ja hoidosta aiheutuneet kulut. Kaupantekohetkellä on sovittava missä ja milloin leikkaus suoritetaan.

ERÄITÄ LAPPALAIKOIRILLA ESIINTYVIÄ SAIRAUKSIA

- **Lonkkaniveldysplasia** = (lonkkanivelen kehityshäiriö) ja muut luuston kehityshäiriöt, jotka tutkijoiden mukaan ovat osin perinnöllisiä, osin hankittuja ja joiden vaikeusasteet vaihtelevat. Yleensä ne eivät vaikeuta normaalia elämää, paitsi hyvin vaikea-asteisena, jolloin ne saattavat aiheuttaa kipuja.
- **Lappalaiskoirilla esiintyvät silmäsairaudet**
 - **HC** = harmaakaihi sisältää useammanlaisia näkökykyä haittaavia sairauksia linssissä. HC:ssä linssin läpinäkyvyys häviää osittain tai kokonaan, muutoksia todetaan yleensä molemmissa linssissä. Jos linssit samentuvat täysin, sokeutuu koira samalla. Harmaakaihi kehittyy useimmiten aikuisiällä.



- **PRA** = verkkokalvon asteittainen surkastuma periytyy resessiivisesti. Sairauden kantajat ovat täysin terveitä. Sairailla yksilöillä näkö rupeaa heikkenemään asteittain verkkokalvorappeuman edetessä, ensimmäisenä oireena on hämäräsokeus. Sairailla koirilla voidaan silmän sähköisessä tutkimuksessa ERG:ssä havaita muutokset jo ennen verkkokalvomutoksia.
 - **RD** = verkkokalvon vajaakehitys on synnynnäinen silmän kehityshäiriö, jossa on eri vakavuusasteisia häiriöitä, lievistä paikallisista verkkokalvon poimuista sokeutta aiheuttaviin suuriin muutoksiin (merkitään lyhenteillä MRD lievä, GRD keskivaikea tai TRD vaikea). Nämä muutokset voidaan todeta jo pennuilla.
 - **PHTVL/PHPV** = sairaus, jossa linssin ja silmänpohjan välinen sikiökautinen verisuoni ei ole normaalisti surkastunut. Sairaudessa on eri asteita pienistä kauneuspilkuista sokeutta aiheuttaviin muutoksiin. Sairaudesta annetaan lopullinen lausunto aikuiselle koiralle.
 - **PPM** = iriksen I. värikalvon kehityshäiriö, jossa mustuaisen avautuminen ei ole ollut täydellistä vaan värikalvolta lähtee rihmoja joko linssiin, sarveiskalvoon tai toiseen kohtaan värikalvoa. Muutokset yleensä ovat lieviä, eivätkä aiheuta yleensä oireita.
- **Epilepsia** = (kaatumatauti) on aivojen sähköisen toiminnon häiriö, joka ilmenee eriasteisina kohtauksina koirilla. Aidon epilepsian syntytapa ei ole täysin selvillä. Epileptiset kohtaukset voivat johtua myös muista sairauksista.
- **Kilpirauhasen vajaatoiminta** = Hypotyreoosissa häiriö ei ole aivojen lähettämässä käskyssä, vaan kilpirauhasen tyroksiinin tuotannossa, jota se ei kykene valmistamaan tai sitä ei esiinny riittävästi. Oireisto voi olla hyvin monenlaista. Aineenvaihdunnan häiriöt näkyvät mm. alentuneena kylmän kestona ja lihomisena. Turkin laatu huononee ja kuivuu, eikä se vaihdu normaalisti. Sairauteen on olemassa lääkityshoito.

**MYYJÄ VAKUUTTAA, ETTÄ LUOVUTUSHETKELLÄ PENTU
ON HÄNEN TIETÄMYKSESTÄÄN TERVE.**

Allekirjoitukset

ostaja

myyjä